

# Den fysiska miljöns betydelse för ungdomar som vårdas inom de särskilda ungdomshemmen

En populärvetenskaplig sammanfattning av ett forskningsprojekt som genomfördes 2017–2021



**Kajsa Nolbeck  
Franz James  
Göran Lindahl  
Stefan Lundin  
Sepideh Olausson  
Charlotta Thodelius  
Helle Wijk**

FORSKNINGSRAPPORT

# Den fysiska miljöns betydelse för ungdomar som vårdas inom de särskilda ungdomshemmen

**En populärvetenskaplig sammanfattning av ett forskningsprojekt som genomfördes 2017–2021**

# Innehåll

<b>Sammanfattning på svenska .....</b>	<b>3</b>
<b>Summary in English .....</b>	<b>4</b>
<b>Förord .....</b>	<b>5</b>
<b>Inledning och läsanvisning.....</b>	<b>6</b>
<b>Bakgrund .....</b>	<b>7</b>
Tidigare rapporter om miljön inom SiS.....	7
Tidigare forskning .....	9
Teoretiska perspektiv: levda erfarenheter och miljöns betydelse för sociala relationer .....	13
Problemformulering och syfte.....	14
<b>Metod och genomförande.....</b>	<b>16</b>
Urval av institutioner och deltagare till de olika delstudierna .....	16
Datainsamlingsmetoder.....	17
Bearbetning och analys.....	21
<b>Resultat.....</b>	<b>25</b>
Att designa för vård – en pilotstudie för att utvärdera datainsamlingsmetoder vid de särskilda ungdomshemmen.....	25
Ungdomarnas upplevelse av miljön på det särskilda ungdomshemmet – en Photovoice-studie .....	32
En kamp om rätten till rum och objekt – en observationsstudie om sociala interaktioner i miljön på SiS ungdomshem.....	43
Vara förberedd och göra sitt bästa – en fokusgruppsstudie om personalens erfarenhet av miljön på SiS ungdomshem.....	48
"Fit and Re-Orientation" – en teoretisk fördjupningsstudie .....	54
<b>Diskussion och slutsatser .....</b>	<b>60</b>
Arvet i miljön – om vikten av att inte reproducera det fängelselika .....	60
Att bevara sig själv i en kollektiv begränsande miljö .....	61
Att "övervaka" eller "vaka över" .....	62
Vikten av att skapa hemkänsla – om symbolernas makt i miljön.....	64
Motstridiga krav på samtidig vård och "säkerhet" .....	66
En miljö där det vårdande ständigt avbryts, hindras och villkoras.....	67
Vikten av att skapa en miljö för omorientering och förändring – en fråga om barns rättigheter.....	69
<b>Råd till verksamheten.....</b>	<b>70</b>
Ungdomarnas röster om miljön.....	70
Personalens röster om miljön .....	71
Rapportförfattarnas råd till verksamheten.....	71
<b>Referenser .....</b>	<b>74</b>
<b>Rapporten grundar sig på nedanstående vetenskapliga publikationer ...</b>	<b>86</b>

# Sammanfattning på svenska

En genomtänkt utformning av vårdmiljön bör utgå från såväl fysiska och mätbara aspekter som faktorer som påverkar upplevelsen av miljön. Forskningsunderlaget på området är dock mycket begränsat. Mot bakgrund av detta utgår den här rapporten framför allt från ungdomarnas upplevelse av vårdmiljön men även från personalens perspektiv på sin arbetsmiljö vid Statens institutionsstyrelses (SiS) ungdomshem. Syftet med forskningsprojektet har varit att öka kunskapen om hur vårdmiljön påverkar ungdomars och personals upplevelser och interaktioner på SiS särskilda ungdomshem.

Forskningsprojektet bygger på olika former av kvalitativa metoder. Det empiriska materialet har samlats in genom intervjuer med ungdomar, med stöd av foton (Photovoice) och skisser (Sketch and Talk), liksom deltagande observationer och fokusgruppsdiskussioner med personal. En karakterisering av den fysiska miljön samt en teoretisk fördjupningsstudie har också genomförts. Fyra institutioner har ingått i forskningsprojektet, och totalt har 48 ungdomar och 31 medarbetare från personalen deltagit. Olika typer av analysmetoder har använts såsom fenomenologisk hermeneutik, teori-integrerat analytiskt förhållningssätt och tematisk analys. Forskningsprojektet har godkännande från Regionala Etikprövningsnämnden Dnr 028–18. Utöver det höll forskargruppen en kontinuerlig etisk dialog för att undvika risken för etiska dilemman under datainsamlingsprocessen.

Resultatet visar att den fysiska vårdmiljön beskrivs av både ungdomar och personal generellt i termer av brister och hinder, där säkerhetsarrangemang och restriktioner på rum, tid och objekt präglar vardagen. Den fysiska vårdmiljön och dess fängelselika arv åtföljs av tolkningar av ungdomshemmets miljö som helhet, vilka tar sig uttryck i termer av upplevd kontroll (hos ungdomarna) respektive upplevda risker och faror (hos personalen). Detta tycks bidra till en tonvikt på vad som kan benämnas som sociomateriella kontrollpraktiker hos personalen, respektive sociomateriella motviljiga anpassningspraktiker hos ungdomarna. Det sistnämnda kan förstås mot bakgrund av att miljön i hög grad "passar" med ungdomarnas tidigare erfarenheter och deras självbild. Resultaten kan förstås i termer av olika abstraktionsnivåer, både relaterat till den direkta, fysiska vårdmiljön, tolkningar och levda erfarenheter av att bo och arbeta i miljön, och handlingar som möjliggörs (och omöjliggörs) av och i miljön vid de särskilda ungdomshemmen vi studerat.

# Summary in English

Even though a well-planned design of the care environment should be based on physical and measurable aspects and factors that affect the experience of the environment, the research base is minimal. Considering this, the following report is based primarily on the young people's experience of the care environment and the staff's perspective on their work environment at The Swedish National Board of Institutional Care (SiS). The research project's purpose has been to increase knowledge about how the care environment affects the experiences and interactions of young people and staff at SiS secure youth homes.

The research project is based on a qualitative and ethnographic method. The empirical material has been collected through interviews with young people, supported by photos (Photovoice) and sketches (Sketch and Talk), participant observations, and focus group discussions with staff. A characterization of the physical environment and an in-depth theoretical study was also done. Four institutions have been part of the research project, and 48 young people and 31 staff members have participated. Different analysis methods have been used, such as phenomenological/hermeneutic approach, theory-integrated analytical approach, and thematic analysis. The research project has approval from the Regional Ethics Review Board Dnr 028–18. In addition, the research team held a continuous ethical dialogue to avoid the risk of ethical dilemmas occurring during the data collection process.

The physical care environment is generally described in terms of shortcomings and obstacles, where safety arrangements and restrictions on spaces, time, and objects characterize everyday life for the young and the staff. The physical care environment and its carceral heritage are accompanied by interpretations of the youth home environment, as perceived control (by the young people) and perceived risks and dangers (by the staff). This seems to contribute to an emphasis on actions among staff that could be termed socio-material control practices and corresponding socio-material reluctant adaptation practices among young people. The latter can be understood since the environment, to a large extent, "fits" with the young people's previous experiences and their self-image. The results can be understood in terms of different levels of abstraction, both related to the physical care environment, to interpretations and lived experiences of living and working in the environment, and to actions and practices that are made possible (and made impossible) by and in the environment of the youth homes we studied.

Keywords: care environment, physical environment, secure care, youths.

# Förord

Den här rapporten handlar om vårdmiljöns<sup>1</sup> betydelse inom SiS särskilda ungdomshem, och omfattar såväl ungdomarnas som personalens erfarenheter och perspektiv på vårdmiljön. Rapporten bygger på resultaten från det SiS-finansierade projektet "Den fysiska miljöns betydelse för ungdomar som vårdas inom de särskilda ungdomshemmen" som pågick 2017–2021. Forskningsprojektet var ett tvärvetenskapligt samarbete mellan Sahlgrenska akademien och Högskolan för Design och Konsthantverk vid Göteborgs Universitet och Centrum för vårdens arkitektur (CVA), Chalmers Tekniska Högskola.

Ambitionen med rapporten är att bidra med en kunskapsbas för att öka förståelsen för den fysiska miljöns betydelse för vårdmiljön som helhet inom SiS ungdomsvård. Förhoppningen är också att rapporten ska kunna vara användbar och tjäna som ett stöd och en inspiration i vardagsarbetet ute på SiS ungdomshem. Rapporten ska läsas som ett komplement till forskningsprojektets vetenskapliga publikationer och riktar sig även till en bredare publik och har därför en mer populärvetenskaplig ton. Rapporten riktar sig till såväl ledning och personal inom SiS ungdomsvård, som till andra aktörer med erfarenhet och intresse av området – men också till ungdomar med nuvarande eller tidigare erfarenhet av SiS ungdomshem eller liknande platser och rum.

Vi vill tacka alla ungdomar och all personal som deltagit i våra studier och så generöst delat med sig av sina upplevelser och erfarenheter, utan er hade forskningsprojektet inte varit möjligt!

*Forskargruppen för projektet "Den fysiska miljöns betydelse för ungdomar som vårdas inom de särskilda ungdomshemmen", hösten 2023*

---

1 I den ursprungliga forskningsplanen användes framför allt begreppet "fysisk miljö", medan vi i den här rapporten växlar mellan olika begrepp som "vårdmiljö", "fysisk miljö" med flera. Detta val har att göra med vissa justeringar i forskningsplanen, som nämns under avsnittet med samma namn.

# Inledning och läsanvisning

Frågor om vårdmiljöer för barn och ungdomar generellt, och för samhällsplacerade barn och ungdomar specifikt är frågor som är nära knutna till barns rättigheter och därmed till etiska perspektiv. Eftersom majoriteten av ungdomarna på SiS ungdomshem är under 18 år och därmed omfattas av lag om Förenta nationernas konvention om barnets rättigheter (SFS 2018:1197) genomsyras både vårt forskningsprojekt och denna rapport av frågor som handlar om barns rättigheter och etik.

Förutom de barnrättsliga och etiska perspektiven är en utgångspunkt för rapporten att den fysiska miljön aldrig kan frikopplas från sociala relationer. Tvärtom existerar den fysiska miljön i ett socialt sammanhang, påverkas av och påverkar det som händer mellan människor – och det som inte händer (se t.ex. Orlikowski & Scott, 2008; Rönnlund & Tollefsen, 2016). Att rum, objekt<sup>2</sup> och det som händer mellan människor är nära sammanflätade har blivit tydligt under forskningsprojektets gång och är del av projektets resultat, vilket redogörs närmre för under avsnittet Justeringar i forskningsplanen.

En annan utgångspunkt för rapporten är att människors "levda erfarenheter" av miljön kan utgöra grund för förändring. Att fysisk miljö och objekt är sammanflätade med det som händer mellan människor samt att människors erfarenheter av miljön spelar roll utgör de grundläggande teoretiska utgångspunkterna för både forskningsprojektet som nämndes ovan, och för den här rapporten. Vi återkommer längre fram till vad dessa perspektiv innebär mer specifikt, samt hur de kan användas för att förstå vårdmiljön och hur den påverkar människor.

Den här rapporten är indelad i ett antal delar. I rapportens bakgrund tas tidigare forskning upp, och de teoretiska perspektiven för projektet presenteras kort. Bakgrunden avslutas med problemformulering och syfte.

I rapportens metod- och genomförandedel redogörs för forskningsprojektets genomförande, etiska överväganden och bearbetning och analys av resultatet, liksom justeringar i forskningsplanen.

Resultatdelen är den mest omfattande i rapporten och har strukturerats så att respektive studies resultat redogörs för separat. Detta för att göra det så enkelt för läsaren som möjligt.

I den avslutande diskussionen diskuteras och relateras projektets resultat till tidigare forskning och teori, och i delen Råd till verksamheten presenteras konkreta tankar och idéer som utgår från intervjuer med ungdomar och personal som medverkat i projektet. Även rapportförfattarnas tankar och reflektioner presenteras kort.

Sist i rapporten återfinns referenslistan och en lista på de vetenskapliga publikationer som relaterar till studierna som presenteras i denna rapport.

---

2 I rapporten använder vi oss av begreppet "objekt" och menar med det exempelvis personliga tillhörigheter, bestick, kuddar, larmtelefoner och övriga ting som man till vardags brukar omnämna som "saker".

# Bakgrund

Barnkonventionen, som antogs som svensk lag 2020 (SFS 2018:1197) tydliggör att alla lämpliga åtgärder bör vidtas för att främja rehabilitering av barn och ungdomar i samhällsvård, ”i en miljö som främjar barnets hälsa, självrespekt och värdighet” (artikel 39), vilket också gäller barn som begått brott (artikel 40). Det innebär att ungdomar på särskilda ungdomshem, trots de begränsningar i rörelsefrihet och övriga restriktioner som kommer med placeringen, har rätt att inte bara få sina grundläggande behov tillgodosedda, utan också få stöd i sin utveckling – i en, ur ett helhetsperspektiv, främjande miljö. Ungdomar på särskilda ungdomshem har också flertalet rättigheter som mer direkt kopplar till den fysiska miljön, rumslighet och vårdmiljö, och som formuleras i lagen med särskilda bestämmelser om vård av unga (LVU) respektive lagen om verkställighet av sluten ungdomsvård (LSU). Dessa rör exempelvis rätten att spendera tid utanför ungdomshemmet för att bli förberedd för livet efter placeringen, men också rätten till utevistelse (se §§ 15a-b, SFS1990:52; §§ 12, 18a, SFS 1998:603). Exempelvis anges i LVU (§15a) att ungdomen ska ”ges möjlighet att dagligen vistas utomhus och ges möjlighet att ägna sig åt fysisk aktivitet eller någon annan fritidssysselsättning”. Liknande rättigheter formuleras i lagtexten som berör ungdomar som döms till sluten ungdomsvård. Frågor som rör vårdmiljön på SiS ungdomshem är därmed frågor som är nära knutna till frågor om etik och barns rättigheter.

## Tidigare rapporter om miljön inom SiS

Studier av vård- och behandlingsfrågor eller forskning och utveckling kopplat till eller relaterat till den fysiska miljön är ett relativt nytt forskningsfält. I relation till den verksamhet SiS bedriver är fältet än mindre och domineras av studier kring fängelsemiljöer. Det finns dock två mer breda SiS-relaterade texter av intresse här som dels beskriver en utveckling i synen på verksamhetens lokaler, dels representerar olika kompletterande perspektiv. Den ena är ”Rum för återanpassning – Den fysiska miljös betydelse inom ungdomsvården – en miljöpsykologisk översikt” som publicerades 2006 av forskare i miljöpsykologi vid arkitektskolan i Lund (Janssen & Laike, 2006) och den andra texten är ”SiS – Vårdmiljö, En guide för lokalutveckling” som publicerades 2017 (Lindahl & Park, 2017). Den sistnämnda rapporten var baserad på ett utvecklingsprojekt på SiS FoU-enhet som syftade till att utveckla kunskapen kring den fysiska miljön med relevans för SiS ungdomsvård och missbruksvård. Arbetet var ett resultat av samverkan mellan SiS och Centrum för vårdens arkitektur, CVA, vid Chalmers Tekniska Högskola.

Rapporten ”Rum för återanpassning” var inriktad på ungdomsvården och författarna konstaterade att det saknades specifik kunskap på området men att det



fanns värdefulla insikter att hämta från allmänna miljöpsykologiska undersökningar – till exempel studier av möjligheter till avskildhet och sätt att undvika upplevd trångboddhet (crowding). Rapporten skulle möta de krav på lokaler som SiS verksamhet ställde men också vara en vägledning vid utformningen av SiS lokaler. Centralt var att i utformningen av lokaler beakta trygghets- och säkerhetsaspekterna, såväl för klienter, ungdomar som för personal. Det konstateras vidare att det fanns ett behov av mer kunskap samt framtida utvecklings- och forskningsprojekt.

Den andra texten "SiS – Vårdmiljö, En guide för lokalutveckling" hade fokus på den fysiska vårdmiljön som en viktig resurs för att uppnå bättre vårdresultat. Avsikten med studien var att öka medvetenheten om den fysiska vårdmiljöns betydelse men också att ge verktyg till SiS för att problematisera och arbeta mer aktivt med vårdmiljön. Vidare skulle rapporten, baserat på den tillgängliga kunskapen inom området, bidra med inspiration och uppmuntran till hur man kan utforma lokalerna på ett för SiS verksamhet så bra sätt som möjligt. I anslutning till rapporten sammanställdes också en kunskapsöversikt om aktuell forskning om vårdmiljöer, till SiS (Ulrich, 2019).

En utmaning för SiS är att man är hyresgäster i de lokaler man använder, och detta påverkar på vilket sätt man kan utveckla lokalerna. Det blir flera steg mellan verksamhet, SiS egen organisation för lokaler och deras lokalförvaltare och hyresvärdar, där den största är Specialfastigheter.

Rapporten "SiS – Vårdmiljö, En guide för lokalutveckling" var tänkt att komplettera den kunskap som utvecklats i det då pågående arbetet inom SiS med en standardavdelning. En avdelningslayout hade tagits fram inom det parallellt genomförda så kallade kapacitetsprojektet vilket hade sin drivkraft i att SiS behövde utöka sin kapacitet. Detta projekt startade 2015 med fokus på framtagandet av nya avdelningar enligt en gemensam standard.

Det genomfördes också ett projekt kring en "standardskola" med start 2016. Detta utgick från vilken pedagogik SiS kan och bör använda och vad detta ställer för krav på lokalerna. Detta innebär bland annat att främja gruppundervisning men även vid behov möjliggöra individuell undervisning, att kunna ha flexibilitet i användning av rum, kunna välja mellan olika storlekar på rum, samt ha olika varianter av rum. Ytterligare ett projekt och insatser inom SiS med relation till den fysiska miljön är det 2014 initierade projektet med fokus på hot och våld, i vilket den fysiska miljön också ingår som tema. Genom att kartlägga ett antal faktorer kopplade till tidigare våldshändelser, säkerhetsarbete, organisation, personal och behandlingsplaner skulle institutionerna ges en möjlighet att bättre bedöma vilka riskfaktorer som finns och vilka man främst bör arbeta med. Projekten avseende standardavdelning, standardskola samt hot våld finns dock inte publicerade externt.

Sedan ovan texter publicerats har inga bredare studier gjorts av SiS fysiska miljö. Däremot finns det forskning som fokuserar på mer specifika frågeställningar, där forskningsprojektet som ligger till grund för denna rapport är ett.

I de två publicerade rapporterna som beskrivits ovan är också titlarna intressanta eftersom de speglar ett skifte i fokus. Den första rapporten med termen återanpassning i titeln ersätts i den senare rapporten av termen förändring, ett skifte i perspektiv

från en passiv klient, ett objekt, som ska återanpassas till en aktiv klient, ett subjekt, som ska förändra sin situation för att kunna möta de krav samhället ställer. Med detta perspektiv inkluderas tydligare de resurser klienten och de samverkande parterna förfogar över. Hit räknas också den fysiska miljön.

Vidare bör noteras att standardavdelningen och andra lokalrelaterade projekt som sådana inte studerats specifikt eller varit utgångspunkt i det projekt som presenteras i denna rapport.

## Tidigare forskning

Frågor kring lokalutformning och dess påverkan på vård och omsorg är i dag ett växande forskningsfält såväl nationellt som internationellt. De frågor som ställs visar på en bred ansats och kan handla om så vitt skilda saker som konstens betydelse för läkande, möblering och sociala hierarkier, hur barn kan besöka föräldrar i fängelsemiljöer, effekten av lokala odlingar i direkt anslutning till sjukhus eller mer konkret om frågor kring sängplacering för orientering eller placering av belysning för att minska fallrisker med mera. Frågor som alla på olika sätt tar upp samband och relationer mellan fysisk miljö och den vård som bedrivs.

Vårdmiljön är en sammansatt helhet av rumsliga funktioner och upplevda aspekter och antaganden, vilket gör det svårt att veta något om samband och relationer mellan lokaler och verksamhet. Helheten måste därför sökas från flera olika perspektiv. Exemplet säkerhet är tydligt, säkerhet kan lätt översättas i tekniska, funktionella och praktiska detaljer och lösningar avsedda att omöjliggöra att den fysiska miljön används som redskap för utåtriktad våld eller självskada samt underlätta möjligheten att begränsa det område en våldsamt person kan vistas på. Det vill säga att göra så att klienten/ungdomen inte kan utöva våld. Ett annat sätt att skapa en trygg och säker miljö är att göra så att klienten/ungdomen inte vill utöva våld, vilket personal och verksamhet inom SiS redan arbetar med kontinuerligt genom exempelvis behandling och motivation. Den fysiska miljön spelar en stor roll för båda dessa angreppssätt för att hantera våld, det första får ofta mer utrymme då det är enklare att mäta effekter av. För att utforma en bra miljö går det dock inte att bara ta hänsyn till fysiskt mätbara aspekter utan även sådana som påverkar upplevelser och intryck av en specifik miljö behöver studeras. För att förstå och fånga relevanta aspekter av den fysiska miljön behövs en bred kunskap, såväl metodmässigt som teoretiskt.

### Vårdmiljöforskning

Tidigare forskningsstudier om vårdmiljön är främst genomförda inom andra områden än ungdomsvård, och i relation till vuxna patienter, vilket utgör en utmaning när man ska studera vårdmiljön inom SiS ungdomsvård. Den forskning som finns har ofta utgått från ett miljöpsykologiskt perspektiv och haft fokus på miljöns påverkan på stress och återhämtning. Exempelvis finns det forskning som visar att distraktion genom utsikt mot natur, eller tavlor och illustrationer med naturmotiv har en lugnande inverkan

(Ulrich, 1984; Ulrich m.fl., 2008). Man har också sett att så kallad social densitet<sup>3</sup> spelar roll för stress, hot och våld inom psykiatrisk verksamhet (Evans, 2003; Roush, 1999; Ulrich m.fl., 2008). Forskning har visat att när det är trångt och när den sociala samvaron är påtvingad ökar den så kallade "crowding-relaterade stressen"<sup>4</sup>, aggressivitet, hot och våld. Därför är det viktigt att det finns möjlighet att reglera social interaktion, alltså att kunna välja när man ska vara tillsammans med andra, något som exempelvis möjliggörs av tillgång till enskilda boendrum (Evans, 2003; Olausson m.fl., 2021; Sun m.fl., 2006; Ulrich m.fl., 2008). Det finns också tidigare forskning som visar på vikten av att rumslig design möjliggör för personalen att ha överblick, exempelvis för att kunna ingripa innan en konflikt uppstår, för att främja personalens arbetsmiljö och minska förekomsten av möjligheter till självskadebeteende (Jenkins m.fl., 2015; Ulrich m.fl., 2018; van der Schaaf m.fl., 2013; Wells m.fl., 2009; Thodelius m.fl., 2017). Men konstant observation har också visat sig vara förknippad med en ökad känsla av kontrollförlust om miljöns utformning inte samtidigt tar hänsyn till individens integritet (Sun m.fl., 2006).

En del av den forskning som finns sedan tidigare ligger till grund för det som brukar benämnas evidensbaserad design (EBD). EBD innebär i korthet ett försök att basera utformning av fysisk miljö där det går, på evidens från forskning (Centrum för Vårdens Arkitektur, 2020). Detta innebär en strävan att empiriskt försöka fastställa mätbara orsakssamband mellan den fysiska miljön och olika faktorer kopplade till hälsa och välbefinnande – och att tillämpa dem på design och utformning av den fysiska miljön (Ulrich, 2012). Ett syfte med EBD sägs vara att förbättra organisationernas ekonomiska resultat (Hamilton & Watkins, 2008), och forskningen som legat till grund för EBD har tidigare främst kommit från kvantitativa studier. På senare tid har emellertid även forskning om människors upplevelser och erfarenheter, kvalitativa studier, lagts till EBD.

Vidare har man kunnat se i tidigare forskning att det är viktigt att individen har möjlighet till kontroll över den miljö hen befinner sig i. Exempel här är att kunna reglera temperatur och belysning, men också att kunna påverka hur ens boendrum ser ut och kunna göra det till sitt eget (se t.ex. Sun m.fl., 2006). När man är placerad i en låst miljö som exempelvis rättspsykiatri (eller på ett särskilt ungdomshem) är sådant som att ha tillgång till personliga tillhörigheter viktigt, och ett led i att bevara sin identitet och upprätthålla en sorts "normalitet" (Olausson m.fl., 2019). Att kunna kontrollera miljön och göra den personlig hänger nära samman med att känna hemkänsla. Hemkänsla skapas både av hur det ser ut i miljön och av helhetsupplevelsen, där personalens bemötande, lyhördhet och respekt ingår (Olausson m.fl., 2019; Saarnio m.fl., 2018, 2019; Skårner, 2012; Öhlén m.fl., 2014). Studier har visat att det finns ett samband mellan att

---

3 Social densitet innebär i korthet förhållandet mellan mängden människor och ytan/utrymmet i ett rum eller byggnad. Inom forskningen råder det oenighet om hur social densitet ska mätas och vilket begrepp som är bäst att använda: social densitet eller spatial densitet. *Spatial densitet* uttrycks vanligen som mängden yta per person och social densitet som antalet personer per rum. Även om både spatial och social densitet påverkar upplevd stress, har effekten visat sig vara större när det gäller social densitet, d.v.s. när det är för många människor i relation till antalet rum (se Roush, 1999).

4 Med crowding-relaterad stress menas den stress som uppstår till följd av att det är för många människor på för liten yta/i relation till antalet rum (Ulrich m.fl., 2008).

känna hemkänsla och mindre förekomst av depression och oro (Venta m.fl., 2015). Att främja hemlighet och hemkänsla är särskilt viktigt för ungdomarna på SiS som ofta har erfarenheter av trauman och sviktande omsorg. Barn som vuxit upp i en miljö som är skrämmande och traumatisk eller präglad av omsorgssvikt utvecklar copingstrategier<sup>5</sup> som ofta blir destruktiva på lång sikt. Sådana copingstrategier kan ta sig olika uttryck, exempelvis genom utåtagerande beteenden, självskadebeteende och internaliserade destruktiva självbilder. Bakgrunden är att kroppen befinner sig i en förhöjd anspänning och beredskap, ständigt redo för att hantera de hot som dyker upp. Ett läge och strategier som var nödvändiga i den miljö ungdomen växte upp i, men som på sikt blir destruktivt och riskerar att leda till förstärkta problembilder och psykisk ohälsa om ungdomen inte får stöd att utveckla alternativa och mer konstruktiva copingstrategier. Utifrån detta är det centralt att identifiera vilka faktorer i den fysiska miljön (exempelvis ljud och ljus), vilka situationer och aktiviteter som triggar stressreaktioner till följd av trauma hos den enskilde ungdomen (Cassidy & Mohr, 2001; Levenson, 2017). Ett sådant arbetssätt bär också ett tydligt barnrättsperspektiv genom att det ökar förutsättningarna för en hemlik miljö där ungdomens respekt och värdighet både för sig själv och andra människor kan utvecklas (SFS 2018:1197).

Forskningen om vikten av hemkänsla relaterar också till forskning om det som brukar benämnas "vårdkultur" eller "vårdatmosfär", där fysiska aspekter ingår tillsammans med symboliska och relationella, i en helhetsupplevelse av miljön (Brunt & Rask, 2007; Brunt, 2008). Forskning har med tiden alltmer betonat vikten av att förstå vårdmiljön som en helhet bestående av en mängd delar och perspektiv (se t.ex. Dijkstra m.fl., 2006; Edvardsson m.fl., 2005; Hutton, 2005).

### Om vårdmiljö, rum och objekt i tidigare studier om SiS ungdomsvård

Förutom de studier om miljö inom SiS som nämnts tidigare i rapporten har inget tidigare forskningsprojekt studerat vårdmiljön, rum eller objekt inom SiS ungdomsvård. Däremot förekommer referenser till rum, miljö och objekt i några tidigare studier (se t.ex. Silow Kallenberg, 2016; Wästerfors, 2019). Ofta har analyserna handlat om att det särskilda ungdomshemmet kan förstås som en både socialt och rumsligt begränsande miljö som komplicerar både utrednings- och behandlingsarbete med de unga (Andreassen, 2003; Enell, 2015), där de särskilda befogenheterna<sup>6</sup> sägs förstärka kontrollförlusten (Bengtsson, 2012a, 2012b). Man drar paralleller mellan en kontrollförlust över sitt själv och sin identitet – och en samtidig kontrollförlust över rummet och tiden (Bengtsson, 2012a).

Både Levin (1998) och Silow Kallenberg (2016) diskuterar den maktutövning som finns inbyggd i olika objekt och ungdomshemmets rumsliga utformning, och som är nära sammanlänkade med regler och föreskrifter, exempelvis skottsäkra fönster och låsta dörrar. Dessa rumsliga manifestationer samexisterar med vad Levin kallar "imitationen av det goda livet" (1998, s. 42), vilket innebär strävan att upprätta en

5 Coping är ett begrepp som används för de strategier människor utvecklar och använder sig av för att hantera påfrestande, stressande händelser och kriser.

6 Se §§15-20c, lag (1990:52) med särskilda bestämmelser om vård av unga.

hemlik miljö, både socialt och rumsligt (Levin, 1998). Detta resonemang knyter direkt till ovan nämnda vårdmiljöforskning som tar fasta på vikten av att främja hemkänsla och normalitet, särskilt i låsta vårdmiljöer.

Vidare har studier visat hur vardagliga situationer, såväl som självdestruktivt beteende och våld, är knutna till och involverar materiella aspekter och den rumsliga miljön som en del av både faktiskt och latent våld på SiS ungdomshem (Andersson, 2021; Wästerfors, 2019). Wästerfors (2019) diskuterar bland annat hur upplevelsen av trängsel vid ett särskilt ungdomshem är nära kopplat till våld på det sätt att det redan begränsade och reglerade rummet på ungdomshemmet utgör en ökad risk för våld när upplevelsen av att det är trångt ökar. Wästerfors betonar vikten av att "ge plats" åt ungdomarna, både rumsligt och i tid (se Wästerfors, 2019, s. 154–155). Något som försvåras eftersom möjligheten att rumsligt separera ungdomar när en konflikt uppstår är begränsad (Wästerfors, 2019). Wästerfors resonemang knyter nära till den tidigare nämnda vårdmiljöforskningen om social densitet och crowding-relaterad stress.

Ett antal tidigare studier pekar på hur sociala och fysiska miljöfaktorer flätas samman med makt inom SiS ungdomsvård, och påverkar sådant som ungdomarnas kontakter utanför institutionen (Enell & Wilińska, 2021), säkerhetsarbetet (Biszczanik & Gruber, 2021) och de olika maktpositioner som personal och ungdomar hamnar i och som förstärks av objekt som nycklar och larmtelefoner (Levin, 1998; Silow Kallenberg, 2016). Makt, disciplinering och kontroll har i tidigare forskningslitteratur ofta exemplifierats med institutionen eller fängelset (se till exempel Cohen, 1985; Foucault, 1986, 1991; Goffman, 1961). Litteraturen har bland annat pekat på att sådant som den geografiska lokaliseringen samt själva designen av byggnaderna spelar roll i disciplinerande och kontrollerande processer. Både för att de bokstavligen, fysiskt bidrar till att skilja vissa grupper av människor från resten av samhället, och för att institutioner och fängelsebyggnader, liksom de platser de är geografiskt belägna på, kan förstås som "inskrivna" med viss mening (Jewkes, 2018, s. 3). Detta innebär att de kan förstås som att de har en viss symbolik, och att vissa föreställningar och uppfattningar kopplas till en byggnadsutformning och lokalisering. Den inskrivna meningen återspeglar samhällets avsikter, ideal och vilja riktad mot den grupp som tvingas stanna på platsen eller i byggnaden. Utformningen av en institution eller ett fängelse påverkar emellertid också relationerna mellan människor innanför dess väggar, liksom självbilden hos både de som arbetar där och de som placeras där (Jewkes, 2018; Ugelvik, 2014). Man menar att byggnader och materiella detaljer medverkar till att "socialt konstruera" grupper av människor på ett visst sätt; kort sagt till att förstärka bilder och föreställningar om dem.

### **Svårigheten med att översätta forskning från andra områden**

Eftersom den tidigare forskningen om vårdmiljöer är genomförd inom andra områden (exempelvis somatisk, psykiatrisk och rättspsykiatrisk vård) och framför har allt involverat vuxna finns det vad som skulle kunna benämnas ett "översättningsproblem". Det vill säga, det är inte helt säkert att det som fungerar för vuxna på sjukhus är det samma som fungerar för ungdomar på SiS, snarare finns det goda skäl att tro att det

inte förhåller sig på samma sätt (Nolbeck & Thodelius, 2019). Av denna anledning finns det svårigheter med att använda den forskning som existerar sedan tidigare och översätta den direkt till, och tillämpa på, SiS verksamhet. Denna omständighet blev tydlig i projektets inledande fas och gav upphov till justeringar i forskningsplanen. Ett annat problem är att den forskning som finns framför allt fokuserar på enskilda individer och inte på det som händer mellan människor. Det vill säga, samspelet mellan människorna i en miljö, och hur samspelet och relationerna påverkas av miljön, rummet och objekten omkring dem. Något som torde vara av stor vikt i SiS verksamhet som till stor del bygger på relationell grund. Vidare, ovan nämnda studier som på något sätt behandlar rum och miljö inom SiS ungdomshem är få till antalet och behandlar dessa aspekter i begränsad omfattning, ingen av studierna har miljön som sitt primära fokus.

## Teoretiska perspektiv: levda erfarenheter och miljöns betydelse för sociala relationer

Begrepp som "miljö", "rum", "plats", och "objekt", används i olika sammanhang, till skrivs olika betydelser, och ger olika associationer (se till exempel Cresswell, 2015; Roxberg m.fl., 2020; Rönnlund & Tollefsen, 2016). Det är begrepp som är vardagliga, men som också kan förstås som filosofiska.

I forskningsprojektet liksom i denna rapport utgår vi från teoretiska perspektiv som tar fasta på att människors levda erfarenheter av rum och objekt spelar roll för hur miljön uppfattas, och för det som händer mellan människor i deras relationer. Detta innebär ett perspektiv där rum, objekt och sociala relationer och samspel bildar en helhet.

Både världen som helhet och "rummet" kan förstås som "levda", det vill säga de upplevs och känns genom kroppen och sinnena (Bengtsson, 2001; Dahlberg m.fl., 2008; Dahlberg, 2014). Det här perspektivet härstammar från *fenomenologin*. Ett fenomenologiskt perspektiv har i vårt forskningsprojekt inneburit en strävan efter att förstå och beskriva betydelsen av miljön och dess plats i ungdomarnas "livsvärld" – alltså den vardagliga värld som ungdomarna lever i och uppfattar som sin (Van Manen, 1990).

Världen, rum och objekt är alltid levda och erfars genom kroppen, utifrån detta perspektiv. Det här innebär att om upplevelsen av kroppen ändras på något sätt, exempelvis på grund av sjukdom eller som följd av begränsningar i rörelsefrihet och inlåsning, förändras också upplevelsen av rummet och världen (Lindwall m.fl., 2001).

Förutom det fenomenologiska perspektivet, har vi valt att relatera forskningsprojektet till det teoretiska perspektivet *sociomaterialitet*. Om fenomenologin har fokus på individens levda erfarenheter och upplevelser, har sociomaterialitet som perspektiv snarare fokus på det som händer mellan människor, hur vi betar oss – och den roll som rum och objekt spelar i detta (Orlikowski & Scott, 2008).

Om det fenomenologiska perspektivet möjliggör en förståelse av människors levda erfarenheter av vårdmiljön, bidrar sociomaterialitet till att studera hur vårt beteende och det som händer mellan människor påverkas av rum och objekt (Buse m.fl., 2018).

Perspektivet är nära relaterat till sociologen och forskaren Erving Goffmans (1922–1982) arbete. Goffman analyserade vad som händer mellan människor både i vardags-situationer och i så kallade "totala institutioner"<sup>7</sup>. Enligt Goffman försöker människor alltid sträva efter att "presentera sig själv", alltså att försöka framstå så fördelaktigt så möjligt inför andra. För att lyckas med detta behöver ett antal delar finnas på plats, och det behöver finnas en överensstämmelse mellan dem, enligt Goffman. Här ingår sådant som möbler, inredning, fysisk utformning och objekt, eller "rekvisita" som Goffman kallar det (fritt översatt från Goffman, 1956, s. 22). Goffman menar att en människas framträdande i sociala sammanhang påverkas av rummet och den rekvisita som hen har tillgång till, och även att en viss utformning av miljön inbegriper "budskap" om hur man bör bete sig i specifikt den miljön (Goffman, 1956). Exempelvis agerar vi troligen på olika sätt beroende på om vi befinner oss i en kyrkobyggnad eller på en tågstation. Inom en institution är varken rummet eller rekvisitan självvald, utan påtvingad, och ibland saknas viktig rekvisita för personen, vilket gör att hen har svårt att framställa sig själv inför andra på ett önskvärt sätt. Individerna får helt enkelt använda sig av de rum och den rekvisita som står till buds (Goffman, 1961).

De teoretiska perspektiven som redogjorts för i korthet ovan används längre fram i rapporten för att analysera och diskutera forskningsprojektets resultat.

## Problemformulering och syfte

Av ovanstående översikt framgår att forskningsbasen är mycket begränsad avseende vilken betydelse rum, byggnader, omgivning och objekt har för mellanmänskliga relationer inom de särskilda ungdomshemmen. De få rapporter som tidigare producerats inom fältet visar att det i hög grad saknas specifik kunskap inom området.

Barnrättsliga och etiska perspektiv är centrala i termer av att den fysiska miljön aldrig kan frikopplas från sociala relationer och handlingar mellan människor. Den fysiska miljön existerar i ett socialt sammanhang och bidrar till olika sociala situationer, handlingar och relationer och signalerar också en värdering av den verksamhet som bedrivs där. En genomtänkt och välgrundad utformning av vårdmiljöer fokuserar inte bara på fysiska och mätbara aspekter. Minst lika viktigt är det att studera vilka faktorer som påverkar upplevelsen av en specifik miljö och på vilket sätt det kan finnas relationer och samband, vilket kräver en bred kunskap om såväl teorier som metoder.

---

<sup>7</sup> Med "totala institutioner" menar Goffman institutioner där alla aspekter av individens liv smälter samman och är underordnade institutionens organisation och logik. Totala institutioner karaktäriseras bland annat av att medlemmarna hindras såväl att lämna institutionen som att socialt interagera med omvärlden (Goffman, 1961).

Vidare, miljöns påverkan på människor bör betraktas utifrån ett erfarenhetsbaserat perspektiv. Detta innebär att det är människors "levda erfarenheter" av miljön som är i fokus, och det som kan utgöra grund för förändring.

Mot bakgrund av detta utgår den här rapporten framför allt från ungdomarnas upplevelse av vårdmiljön vid SiS ungdomshem. Men, frågor om miljön berör också frågor om personalens arbetsmiljö. Därför fann vi det angeläget att också få med detta perspektiv.

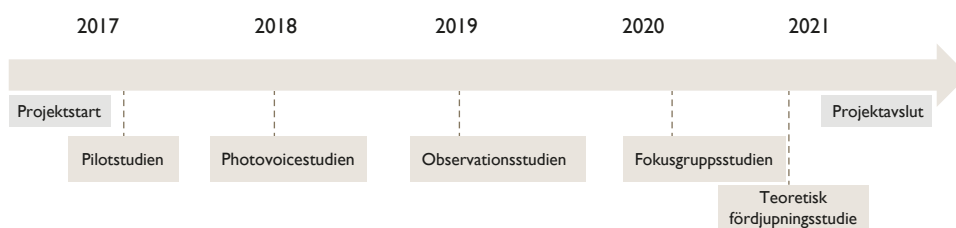
Syftet med projektet har därför varit att få kunskap om hur vårdmiljön påverkar ungdomars och personals upplevelser och interaktioner på särskilda ungdomshem som drivs av SiS.



# Metod och genomförande

Forskning om vårdmiljön för barn och unga under tvångsvård behöver utgå ifrån ett barnrättsperspektiv och genomsyras av etiska avvägningar. Forskning om vårdmiljöer för barn, unga och personalens arbetsmiljö och förutsättningar behöver göras på plats i den miljö som ska studeras, tillsammans med de som lever i den (Källström & Andersson Bruck, 2017). I ett sådant sammanhang är olika kvalitativa metoder hjälpsamma – särskilt metoder som innehåller användandet av bilder.

Det empiriska materialet i forskningsprojektet har samlats in genom intervjuer med ungdomar, där också foton och skisser, deltagande observationer samt fokusgruppsdiskussioner med personal har ingått. I anslutning till forskningsprojektet har också en teoretisk fördjupningsstudie genomförts. För en översiktlig tidslinje över forskningsprojektets process, se figur 1.



Figur 1. Översiktlig tidslinje över forskningsprojektet 2017–2021.

## Urval av institutioner och deltagare till de olika delstudierna

I samråd med SiS skickades information om det kommande forskningsprojektet till institutionscheferna för samtliga särskilda ungdomshem i Sverige genom myndighetens huvudkontor. I samma utskick inkluderades frågan om intresse att delta i studien. Tio institutioner visade intresse att delta i forskningsprojektet. I nära samarbete med enheten för lokaler och säkerhet inom SiS gjordes därefter ett representativt urval av deltagande ungdomshem utifrån geografisk placering, variation avseende målgrupper, typ av lokaler och de enskilda verksamheterna. Samtliga ungdomar och personal på de utvalda enheterna erbjöds att delta i projektet och fick muntlig och skriftlig information om projektet. De som var intresserade av att medverka ombads ge ett informerat

skriftligt samtycke till deltagande. Fyra institutioner har ingått i forskningsprojektet, och totalt har 48 ungdomar och 31 medarbetare från personalen deltagit. De ungdomar som deltog i studierna var mellan 14 och 21 år, av dessa var 35 killar och 13 tjejer.

## Datainsamlingsmetoder

Forskningsprojektet består av fem olika delstudier som har använt sig av olika kvalitativa metoder för att studera vårdmiljön ur olika perspektiv. Olika typer av metoder för datainsamling kombinerades för att underlätta för framför allt ungdomar, men även personal, att uttrycka tankar och åsikter om miljön, något som i slutänden stärker studiens tillförlitlighet. För en översiktlig bild över forskningsprojektets delstudier, datainsamlingsmetoder och deltagare i respektive studie se tabell 1.

**TABELL 1. ÖVERSIKT ÖVER FORSKNINGSPROJEKTETS DELSTUDIER, METODER FÖR DATAINSAMLING OCH DELTAGARE\*.**

Delstudie	Metod	Deltagare
Pilotstudien	Photovoice och Sketch and Talk: fotografier tagna av ungdomarna samt skisser utförda av en av forskarna, i kombination med djupintervjuer.	16 killar 16–21 år vid ett särskilt ungdomshem.
Photovoicestudien	Photovoice: fotografier tagna av ungdomarna i kombination med djupintervjuer.	14 ungdomar 15–19 år, sex killar och åtta tjejer, vid två särskilda ungdomshem.
Observationsstudien	Fältanteckningar och intervjuer med ungdomar och personal genom deltagande observation.	18 ungdomar 14–19 år, 13 killar och fem tjejer, samt 14 medlemmar ur personalen, vid två särskilda ungdomshem.
Fokusgruppsstudien	Fokusgruppsdiskussioner med personal.	17 medlemmar ur personalen vid två särskilda ungdomshem. På ett ungdomshem genomfördes en fokusgrupp och på ett annat genomfördes två. En fjärde fokusgrupp var planerad men fick ställas in på grund av Covid-19-pandemin.
Teoretisk fördjupningsstudie	Teoretisk studie med utgångspunkt i Sara Ahmeds teorier om "queer phenomenology" (2006) och "happy objects" (2010). Studien grundar sig på material som insamlats genom Photovoice och Sketch and Talk.	–

\* Inom ramen för forskningsprojektet genomfördes också en kvantitativ register- och enkätstudie. Denna studie omfattas dock inte av SiS finansiering och kommer därför inte att redogöras för i denna rapport.

## Karaktärisering av den fysiska miljön

Inom ramen för forskningsprojektet gjordes en visuell beskrivning av den fysiska miljön på boendeheterna vid ett urval av SiS ungdomshem. Den avsåg att vara en beskrivning av platsen, de byggnader och rum där verksamheten pågick och där ungdomar, vård- och behandlingspersonal möttes – snarare än att utgöra en beskrivning eller karaktärisering av SiS ungdomsvård som sådan.

Redogörelsen bygger på dokumenterade iakttagelser på plats som primärt var tänkta att ske i lugn och ro när ungdomarna var involverade i aktiviteter på annan plats inom ungdomshemmet, ofta på förmiddagen, vilket dock inte alltid blev fallet.

Sammantaget visar den visuella beskrivningen att SiS, men formellt lokalförvaltarna där Specialfastigheter utgör den största, har ett byggnadsbestånd som är präglad av en brokighet och brist på enhetligt. Gemensamma generella drag för ungdomshemmen saknas, förutom det faktum att de placerats i lantliga miljöer som gör det svårt att avvika och besvärligt att nyttja allmänna kommunikationer och nå större städer. De flesta av de nu använda ungdomshemmen har redan tidigare inrymt ungdomsvårdande verksamheter som man försökt att anpassa till moderna behandlingsmetoder. Sammantaget har ungdomshemmen en låg standard vad avser såväl tillgängliga ytor och utformning som säkerhetsmässiga och tekniska installationer. Ungdomshem av yngre datum uppvisar högre standard för såväl ungdomar som personal. Det gäller exempelvis egen dusch och toalett som undanröjer en vanlig konfliktpunkt i ungdomarnas vardag, tillgång till fler aktivitets- och samtalsrum vilket minskar trängsel och möjliggör fler enskilda samtal. Dessutom erhåller personalen bättre egna utrymmen som erbjuder en förbättrad arbetssituation. Nackdelen i dessa annars mer moderna miljöer är enformiga korridorer och ett stort antal dörrar mot olika tekniska installationer som förfular miljön.

## Photovoice och Sketch and Talk

Som nämnts ovan är användandet av bilder hjälpsamt i forskning om abstrakta fenomen som exempelvis vårdmiljön, och när man intervjuar barn och ungdomar. Av den anledningen gjordes valet att använda metoderna Photovoice och Sketch and Talk för datainsamling med fokus på ungdomarnas upplevelse av miljön.

Photovoice är en så kallad visuell etnografisk metod (Sutton-Brown, 2014) som underlättar för deltagarna att uttrycka känslor och upplevelser kopplat till ett visst fenomen (Sitvast m.fl., 2008). Metoden innebär att intervjupersonerna, i det här fallet ungdomarna, först får låna en kamera för att fotografera olika aspekter av sin omgivning kopplat till det man vill studera. I vårt fall innebar det att ungdomarna fick låna en polaroidkamera med uppmaningen att fotografera sådant i den omgivande miljön som "du har en särskild känsla kring, antingen positiv eller negativ". Därefter användes fotona som utgångspunkt vid de efterföljande djupintervjuerna, som inleddes med frågan "Kan du berätta för mig varför du har tagit de här bilderna?" (Kvale, 2009; Novek m.fl., 2012; Walton m.fl., 2012; Wang & Burris, 1997). Att utgå ifrån fotona gjorde att ungdomarna styrde intervjun på ett sådant sätt att det de ville prata om utifrån bilderna, också var det som blev det centrala i intervjun. Intervjuerna spelades in och skrevs ut

ordagrant för att möjliggöra analys. I de fall ungdomarna ville behålla de polaroidfoton de tagit fotograferades dessa först av med forskarens mobilkamera.

Sketch and Talk är en etnografisk designmetod utvecklad av F. James (2017) för att dokumentera och samla data från fängelseliknande miljöer där det inte är tillåtet att införa inspelningsutrustning eller kamera för dokumentation och datainsamling. Metoden går ut på att forskaren använder sig av tekniken att skissa och anteckna genom att använda sina egna sinnen (Cross, 2007). Skissning erbjuder att fokusera på specifika objekt eller fenomen och världen som skildras genom skissen är "ens egen", och erbjuder en annan verklighet (Harper, 2012) än vad som representeras genom mer vanligt förekommande forskningsmetoder.

I forskningsprojektet genomfördes först en pilotstudie för att utvärdera metoderna Sketch and Talk och Photovoice för forskning inom specifikt SiS ungdomshem. Studien gjordes för att veta hur väl de fungerar för forskning på SiS och för att kunna göra nödvändiga anpassningar av metoderna och studiens upplägg. En av de grundläggande faktorerna för designen av denna studie var att det helt saknades liknande studier inom fältet vilket innebar att en av de första frågeställningarna som forskargruppen ställde sig var: Vilka metoder kan vi använda för att få svar på projektets syfte och frågeställningar? Hur ska vi förstå denna plats och dess innebörd för ungdomar som vårdas där?

Därefter genomfördes en studie med syftet att belysa ungdomars levda erfarenheter av miljön vid särskilda ungdomshem, där båda datainsamlingsmetoderna användes. Pilotstudien visade att användningen av två datainsamlingsmetoder samtidigt upplevdes som mindre belastande för ungdomarna. Pilotstudien visade också att metoderna behövde anpassas och vara flexibla i relation till ungdomarnas behov och dagsform. Datainsamlingen genomfördes genom att två forskare först lät en ungdom låna en polaroidkamera för att ta foton, för att därefter genomföra en intervju med utgångspunkt i fotografierna, där den ena forskaren samtidigt skissade av intervjusituationen och den omgivande miljön. Båda forskarna ställde frågor under intervjun. Att två forskare samtidigt genomförde intervjun var också ett krav från ungdomshemmen, av säkerhetsskäl. Materialet från datainsamlingen redovisas i den här rapporten under det som nedan kallas "Photovoice-studien", och ingår också som underlag i den teoretiska fördjupningsstudie som gjorts i anslutning till forskningsprojektet<sup>8</sup>.

Studierna för vilka resultatet redovisas i denna rapport kommer i det följande att benämnas "Pilotstudien" och "Photovoice-studien".

### Deltagande observationer

Som ytterligare en delstudie genomfördes en etnografisk studie som innebar observationer av och intervjuer med ungdomar och personal (Angrosino, 2007; Atkinson, 2007). Syftet med studien var att utforska sociala interaktioner i vardagsmiljön på två särskilda ungdomshem.

Deltagande observation innebär att man är med i verksamheten, deltar i aktiviteter och måltider och observerar det som händer. Metoden syftar till att öka förståelsen för

---

<sup>8</sup> Materialet från datainsamlingen med metoden Sketch and Talk ingår även i en kommande avhandling av projektmedarbetare Franz James, Högskolan för design och konsthantverk, Göteborgs universitet.

vad som händer med sociala interaktioner i miljön (Nässén, 2013). Data samlades in under 60 timmars fältarbete med tiden jämnt fördelad mellan två särskilda ungdomshem: ett kill-hem och ett tjej-hem. Observationer genomfördes under olika tider, från tidig morgon till senast strax efter midnatt. På tjej-hemmet genomfördes observationer på en behandlingsavdelning, och på kill-hemmet på två behandlingsavdelningar. Dessutom gjordes observationer utomhus, i skolan och i gymnastiksalen vid båda ungdomshemmen. Forskaren som genomförde datainsamlingen tog fältanteckningar samtidigt med observationerna eller strax efter, samt genomförde intervjuer med ungdomar och personal. Intervjuerna spelades antingen in eller dokumenterades genom anteckningar. Studien kommer att benämnas "Observationsstudien" i det följande.

### Fokusgruppsdiskussioner med personal

För den delstudie där personalens åsikter och erfarenheter om miljön skulle inhämtas, valdes fokusgruppsdiskussioner som datainsamlingsmetod. I fokusgruppsdiskussioner fokuserar diskussionen på ett specifikt ämne eller fråga, och metoden syftar till att få tillgång till människors kunskap, attityder och erfarenheter av en särskild fråga (Dahlin-Ivanoff & Holmgren, 2017; Kitzinger, 1994). Metoden kan underlätta för människor att uttrycka åsikter och tankar som inte skulle ha yttrats i en enskild intervju, och den lämpar sig särskilt vid användning av öppna intervjufrågor (Kitzinger, 1994). För att säkerställa att alla kom till tals och att ingen åsikt eller tanke missades närvarade två forskare under varje fokusgrupp (Watts & Ebbutt, 1987).

För att pröva diskussionsfrågorna genomfördes, i likhet med ovan, två pilotfokusgrupper med personal från två andra särskilda ungdomshem innan forskningsprojektet startade. Efter piloterna bestämdes att utdrag från tidigare genomförda intervjuer med ungdomar vid särskilda ungdomshem skulle användas, för att få i gång samtalen i fokusgrupperna. De två intervjuutdragen bestod av utskrivna intervjutext (en sida vardera), valda för att illustrera olika upplevelser av att bo på ett särskilt ungdomshem. Detta sätt att starta en intervju kan underlätta samtalet att komma igång (Kitzinger, 1994). Intervjuutdragen lästes tyst av deltagarna i början av fokusgruppsdiskussionen, varefter forskarna bad om deltagarnas tankar, vilket på ett naturligt sätt öppnade för diskussionen. Därefter ställdes öppna frågor till deltagarna, som handlade om deltagarnas förståelse av begreppet "vårdmiljö", deras upplevelse av vårdmiljön, stödjande och hindrande faktorer för deras arbete med ungdomarna samt vilken typ av vårdmiljö som de tror att ungdomar på särskilda ungdomshem behöver (se Nollbeck m.fl., 2023). Studien kommer hädanefter att benämnas "Fokusgruppsstudien".

### Teoretisk fördjupningsstudie

Mot bakgrund av datainsamling genom Photovoice och Sketch and Talk gjordes en fördjupad teoretisk studie av två forskare i forskargruppen för projektet (James & Olausson, 2021). I studien användes begreppet "Fit and Re-Orientation"<sup>9</sup> för att utforska

---

9 Ett försök kan göras för att översätta begreppen. "fit" står för när det uppstår en harmoni mellan ett objekt och en person, alltså att de "passar" varandra. "re-orientation" kan förstås som ett begrepp för en annan riktning än den som skapas av "Fit", här menas alltså en "om-riktning" (James & Olausson, 2021).

fängesliknande inredning och dess inverkan på välbefinnande och hälsa från ett fenomenologiskt perspektiv. Konceptet är inspirerat av Sara Ahmeds teorier om "queer phenomenology" (2006) och "happy objects" (2010). Ahmeds teorier används för att kritiskt analysera den roll som det fängeslika arvet spelar för att forma ungdomars liv och hälsa för framtiden. I artikeln användes data som insamlats genom intervjuer med ungdomar på SiS för att belysa ungdomars levda erfarenhet av fängeslik design, och hur den fysiska miljön "passar", eller inte, i förhållande till ungdomarnas tidigare erfarenheter. I studien föreslås en modell för hur förhållandet mellan en inlåst/frihetsberövad/fängslad person och den fysiska miljön kan förstås.

Ett rum designat för inlåsnings är avsiktligt utformat för att vara "visuellt poröst", det vill säga att man ska kunna se in och igenom rummet (Wener, 2012). Den nutida designen av rummen på SiS-hem kan sägas ha en del gemensamt med fängescellens från 1800-talet. Det här är ett fenomen som behöver synliggöras så länge som reproduktionen av det förflutna förblir oreflekterat i nuet (Emerick, 2014). Den materialitet i termer av föremål, inredning, arkitektur och geografisk plats som har likheter med dåtida fängelser distribueras också via etik, ideologi och politik. Som sådant är det fängeslika arvet både påtagligt och immateriellt. På så vis upprepas en standarddesign, inte bara internationellt, eller mellan olika institutioner, men också över tid (Jewkes, 2018). Däremot har det skett betydande förändringar av designen för sovrum, kök, vardagsrum och badrum i hemmet. Därför kan man fråga sig hur det kommer sig att nydesignade rum för ungdomar delar samma design och funktioner som cellen i ett fängelse från 1950-talet?

## Bearbetning och analys

Samtliga kvalitativa och etnografiska studier analyserades genom metoder som på ett eller annat sätt innebär textanalys. I de fall intervjuer genomfördes (Pilotstudien, Photovoice-studien samt Fokusgruppsstudien) spelades dessa in och skrevs ut ordagrant för att möjliggöra analys. För Observationsstudien skrevs fältanteckningar rent av forskaren som genomförde fältarbetet, medan de inspelade intervjuerna skrevs ut delvis. Foton och sketcher ingick i analysen inom ramen för Pilotstudien och Photovoice-studien.

För de olika studierna användes olika typer av analysmetoder. I Pilotstudien och Photovoice-studien användes en *fenomenologisk ansats* i analysen. I Pilotstudien analyserades datan med utgångspunkt i Max van Manens (1990) och Sara Ahmeds (2006, 2010) teoribildningar (för närmre redogörelse, se James & Olausson, 2018). I Photovoice-studien användes analysmetoden *fenomenologisk hermeneutik* (Lindseth & Norberg, 2004). Analysen börjar med att man upprepade gånger läser igenom intervjuutskriften, för att därefter påbörja själva analysen där man identifierar meningar, delar av meningar eller textavsnitt som utgör kärnan i det som sägs, och kategoriserar ihop dem som handlar om samma sak. Därefter försöker man urskilja teman och underteman som är genomgående i materialet. Även foton och sketcher kan

analyseras med hjälp av analysmetoden, vilket gjordes inom ramen för Pilotstudien och Photovoicestudien.

För Observationsstudien användes ett *teori-integrerat analytiskt förhållningssätt* (Atkinson, 2007), där Kenneth Burkes och Ervin Goffmans teoretiska perspektiv med teatern som metafor användes. I likhet med ovan innebar analysprocessens första steg att alla renskrivna fältanteckningar lästes igenom. Därefter sorterades datan med utgångspunkt i Burkes (1945; 1969) teoretiska perspektiv och slutligen användes Goffmans (1956, 1961) tankar om socialt samspel och teatern som metafor för att tolka resultatet (för exempel, se Nolbeck m.fl., 2022). Både Burkes och Goffmans arbeten inkluderar rum och objekt som viktiga delar i det som händer mellan människor. Burke menar att platsen och rummet (och underförstått dess utformning) kan påverka människors handlingar och det sociala spelet mellan människor (Burke, 1969). Goffman har liknande tankegångar och menar att en människas sociala framträdande påverkas av rum och "rekvisita", vilket redogjordes för längre upp (Goffman, 1956).

För Fokusgruppsstudien användes *tematisk analys* (Braun & Clarke, 2006). Analysmetoden syftar till att identifiera och analysera mönster i materialet (i det här fallet de utskrivna fokusgruppsdiskussionerna). Efter att först ha läst igenom utskriftena upprepade gånger identifieras vad olika delar i materialet handlar om. Därefter urskiljs teman och underteman och hur de olika temana hänger ihop. Slutligen läses allt material igenom återigen och analysen revideras och relateras till teori och tidigare forskning.

För mer detaljerad beskrivning av analysprocessen för de olika delstudierna, se de vetenskapliga publikationerna för respektive studie.

### Justering av forskningsplan

Initialt planerades projektet att omfatta tre olika steg. Det första steget skulle omfatta en fördjupning avseende samlad teoretisk och praktisk kunskap kring relationen mellan den fysiska miljön och behandlingsresultatet, något som till viss del redan var uppstartat inom ramen för ett samarbetsprojekt mellan SiS och Centrum för vårdens arkitektur (CVA), och som nämndes i rapportens inledning. Med denna kunskaps-sammanställning som bas kunde i sin tur adekvata frågeställningar formuleras. Det andra steget planerades att vara en större utvärdering av den fysiska miljös betydelse för ungdomarna i befintliga lokaler, i jämförelse med de nya standardvårdsavdelningarna som var under planering de kommande åren. Det tredje steget planerades bestå av en sammanfattning av steg ett och två med förslag till evidensbaserade åtgärder som i sin tur skulle ligga till grund för utformning av ett utvärderingsinstrument av den fysiska miljön, ett så kallat Audit tool.

Tidigt i projektet blev det dock tydligt att detta inte skulle vara möjligt då projektet snarare fick inrikta sig på grundläggande forskning om vårdmiljön för barn och unga i det specifika sammanhanget institutionsvård, då detta helt saknades ur ett nationellt perspektiv och i stor utsträckning också ur ett internationellt perspektiv, vilket redogjordes för i rapportens bakgrund. Det är angeläget att man först bedriver grundforskningen innan man kan formulera de evidensbaserade lösningarna. Av våra resultat framgår att vårdmiljön behöver utvecklas i dialog med de som bor och arbetar i den,

något som inte låter sig göras inom ramen för ett utvärderingsinstrument. Detta är en av projektets viktigaste slutsatser.

Av ovan nämnda skäl har därför forskningsprojektets syfte och design fått justeras längs vägen. Justeringarna har gjorts i nära dialog med företrädare för SiS huvudkontor. Att göra vissa förändringar i ett forskningsprojekt under tiden det pågår är vanligt förekommande inom forskning, och utgör också ett ansvarstagande från forskarnas sida. Forskningsprojektets resultat kan ses som ett viktigt bidrag till hur man kan betrakta vårdmiljön som företeelse, hur ungdomar och personal upplever den, vad som händer med relationerna i en sådan vårdmiljö som SiS ungdomshem och vad man behöver tänka på framåt.

### Etiska överväganden

Målgruppen barn och ungdomar är en sårbar grupp, särskilt de ungdomar som vårdas under tvång inom de särskilda ungdomshemmen. Att bedriva forskning med barn och ungdomar ska vägledas av målsättningen att göra nytta, inte skada och att stärka deltagarna. I forskningsprojektet utgick nyttoperspektivet från vikten av att öka kunskapen om vilka förutsättningar som kan stödja vård och behandling för barn och ungdomar i dessa för samhället slutna miljöer. Icke skada-perspektivet tillmötesgicks genom anpassad information till deltagarna muntligt och skriftligt innan de gav sitt medgivande samt att forskarna mötte ungdomarna med ett värdigt, respektfullt och reflekterande förhållningssätt. Empower-perspektivet eftersträvades genom att ge röst åt ungdomarnas egna erfarenheter av den miljö de vårdades i. Datainsamlingen bedrevs med största respekt för ungdomarnas integritet och autonomi men också med hänsyn tagen till forskarnas säkerhet samt datas tillförlitlighet. Detta gjordes genom att forskarna i största möjliga utsträckning var två på plats vid intervjuer och observationer.

Forskningsprojektet genomgick etisk prövning med godkännande från Regionala etikprövningsnämnden (dnr 028–18). Informerat samtycke inhämtades av de som ville delta i studien. Eftersom målgruppen många gånger har psykosociala problem, koncentrationssvårigheter eller på andra sätt svårt att ta till sig information var det viktigt att använda kreativa och pedagogiska metoder för att säkerställa ungdomarnas informerade samtycke. Detta fråntog dock inte forskarna från deras ansvar att vara lyhörda för, identifiera och ständigt reflektera över forskningsdilemman som kan uppstå under forskningsprocessen. All dokumentation av projektet avidentifierades.

Då forskningsprojektet både omfattade observationer och intervjuer i ungdomarnas boenderum fanns det en uppenbar risk för integritetsintrång och exploatering även om kreativa metoder såsom Photovoice användes som kan hjälpa till att avdramatisera intervjusituationen. Den fysiska miljöns planering kan spela en viktig roll för att stärka eller bryta maktförhållande. Det var därför angeläget att vara lyhörd för ungdomens behov av integritet och tillfråga om det kändes bra att genomföra intervjun i boenderummet, liksom att diskutera och belysa maktrelationer i den fysiska miljön i mötet med ungdomen så att risken för intrång i privatlivet reducerades.

Men även om etiskt godkännande erhöles krävdes en kontinuerlig dialog om detta i forskargruppen. Detta då det finns en risk för etiska dilemman under datainsam-



lingsprocessen såsom att forskarna kan komma att bevittna händelser, eller ta del av berättelser om övergrepp eller kränkande beteende via intervjuerna med ungdomarna. I Sverige omfattas inte forskare av den lagstiftning (14 kap. 1c §, SFS 2001:453) som kräver att anställda inom till exempel socialtjänst, hälso- och sjukvård och kriminalvården omedelbart anmäler misstanke om att ett barn far illa. Detta innebär att forskaren står inför en valsituation som i det enskilda fallet kan innebära ett etiskt dilemma för dem. Ibland kan det vara uppenbart att den sekretess som gäller inom de särskilda ungdomshemmens verksamhet måste brytas och åtgärder vidtas omedelbart, medan det i andra fall kan vara så att barnet eller ungdomen inte skulle gagnas av en anmälan i sin nuvarande situation.

Av det skälet gjordes en etisk riskanalys och reflektion för att identifiera och förebygga eventuella etiska dilemman. Detta resulterade i en handlingsplan, ett så kallat etiskt kodex, för hur forskarna skulle agera om de observerade eller fick information om våld eller kränkande beteenden inom verksamheten, genom ungdomarnas berättelser (Nolbeck m.fl., 2019).

Tillåtelse att genomföra de kvalitativa och etnografiska studierna erhöles före datainsamling först från institutionscheferna för ungdomshemmen, och därefter från avdelningscheferna. Därefter informerades ungdomarna och personalen vid avdelningarna muntligt och skriftligt genom att avdelningscheferna förmedlade information från forskarna. Väl på plats för datainsamling för respektive delstudie bjöds ungdomar in att delta i studien av den forskare som genomförde datainsamlingen. Muntlig information om forskningsprojektet, inklusive möjlighet att ställa frågor, erbjöds. Forskaren tydliggjorde frivilligheten och rätten att när som helst dra sig ur utan att behöva ange någon anledning, och utan att möta några konsekvenser, och ungdomarna gavs tid att överväga inbjudan. För de ungdomar som tackade ja till att delta inhämtades informerat samtycke skriftligt, i enlighet med gällande bestämmelser. Från de i personalen som tackade ja till att delta i Observationsstudien inhämtades muntligt samtycke, och för Fokusgruppsstudien med personal även skriftligt samtycke.

# Resultat

Nedan presenteras forskningsprojektets resultat.

## Att designa för vård – en pilotstudie för att utvärdera datainsamlingsmetoder vid de särskilda ungdomshemmen

Studiens primära syfte var att undersöka vilka datainsamlingsmetoder som kan användas vid de särskilda ungdomshemmen, vidare syftade studien till att utforska ungdomarnas upplevelser av vårdmiljön. Metoder som denna studie avsåg att utvärdera var Sketch and Talk och Photovoice samt deltagande observationer.

Temana som redogörs för nedan beskriver innebörder av det existentiella tillståndet av att vara på ett ungdomshem som "Att leva i en frånvaro", "Att bli straffad av den fysiska miljön" och "Att bli fråntagen sin autonomi". Nedan följer en redogörelse av studiens resultat utifrån de olika temana, liksom en reflektion över datainsamlingsmetodernas funktionalitet i sammanhanget de särskilda ungdomshemmen.

### Leva i en frånvaro – Den inneboende betydelsen av objekt och plats

Temat relaterar till hur objekt och plats påverkar ungdomarna i deras vardag och hur vissa objekt stärker och upprätthåller ungdomens liv och identitet utanför institutionen. Att leva i frånvaro är att metafysiskt befinna sig utanför institutionen. Skissen i bild 1 visar en flagga i ett av de unga männens rum, en flagga som han fick av sin mamma som har deras gemensamma historia och som har följt honom genom hans institutionella vandring. "Det är det enda något som får mig att känna mig hemma".

- BILDELLA, NU HEBBES SÄTTA UPP PÅ VÄGGEN?  
 "BETT OM KLUDD" LÖSLÖNEN, BARDE JAG O PERSONAL.

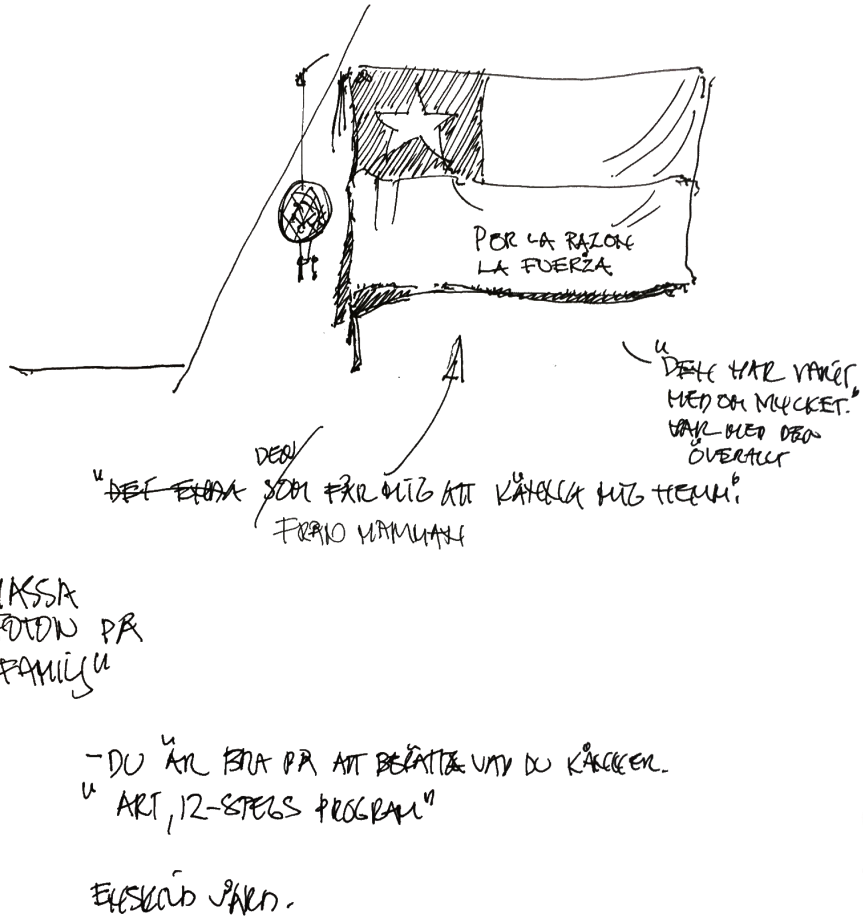


Bild 1. Skiss av inredning i en ungdoms rum. Skiss av Franz James.



Bild 2. Fotot visar gallret i fönstret, som deltagaren menade var det mest framträdande fenomenet i den fysiska miljön för honom. Deltagaren säger: "Vi är barn, vi behöver frihet /.../ Jag vill åka hem". Fotot är taget av ungdomen.



Bild 3. Fotot visar den fysiska barriären mot "omvärlden" - platsen som ett fängelse. Fotot är taget av ungdomen.

### Att bli straffad av den fysiska miljön

I temat framkommer den negativa effekten av undermålig inredning och hur ungdomarna utsätts för oavsiktlig kroppslig bestraffning genom inredningens design, vilket är ett återkommande tema i de ungas berättelse. Ungdomarna beskriver också ett återkommande problem med den låga tekniska kvaliteten av komfort relaterat till designen av sängen och madrassen vilken ger dem fysisk smärta. SiS-hemmets och rummets design leder till att ungdomarna hindras från att röra sina kroppar fritt, både bokstavligt och symboliskt. Taggtråden, staketet, de låsta dörrarna, fönstren och fönsterspringorna och institutionens samtliga säkerhetsfunktioner syftar till att "hålla tillbaka" ungdomarnas kroppar.



Bild 4. "Inget normalt rum, fönster som inte kan öppnas och stängas, vi är fångslade. Ska vi inte kunna andas, se vad jag menar?". Fotot är taget av ungdomen.

### Att vara maktlös – kämpa för sin värdighet

Temat beskriver ungdomarnas känsla av maktlöshet och brist på kontroll över sina rum och deras kamp för att vinna respekt av och genom den fysiska miljön. Klotter, trasiga tapeter och tags är inristade märken från tidigare boende. Dessa märken påtvingar ungdomarna andras kroppar och livshistorier. Samtidigt blir rummet en plats för gemensamma berättelser om ensamhet, förlust av makt, desperation, sorg och isolering. Den påvra miljön gestaltad genom enkla objekt, material och konstruktioner erbjuder knappt mer än grundläggande behov. Det skapar ett passivt och institutionaliserat sinne och kropp.

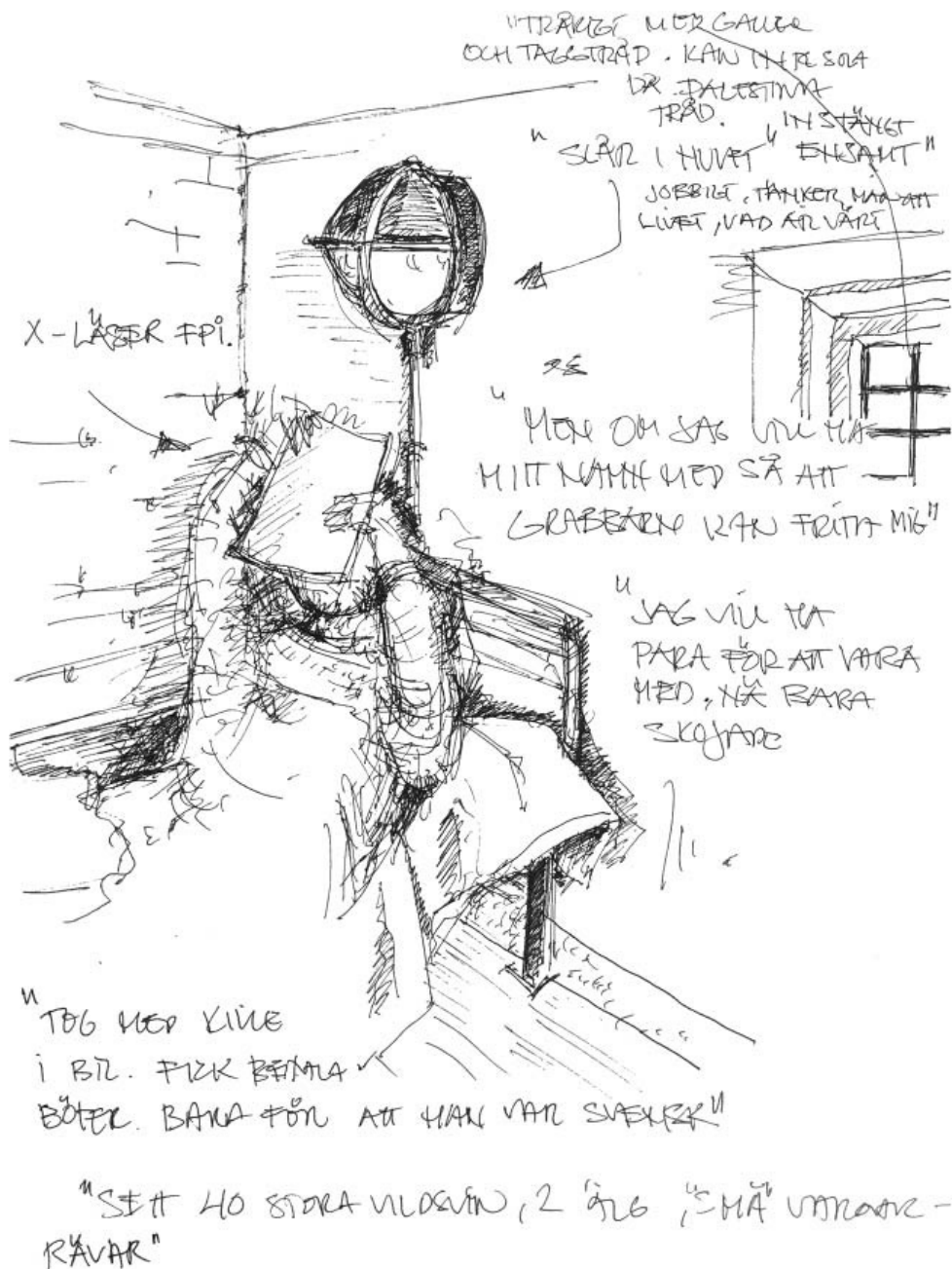


Bild 5. Skissen visar ungdomens boenderum där hen uttrycker sin maktlöshet. Skiss av Franz James.

## Datainsamlingsmetodernas giltighet vid forskning inom de särskilda ungdomshemmen

Studier med barn och ungdomar som deltagare har visat att visuella forskningsmetoder (Strack, Magill, och Mcdonagh, 2004) fungerar väl, vilket också är erfarenheten efter pilotstudien. I studien har de kvalitativa och visuella metoderna Sketch and Talk och Photovoice tillämpats. Metoderna har tidigare använts av forskarna inom rättspsykiatri, kriminalvård och intensivvård. Sketch and Talk och Photovoice visade sig fungera mycket väl i pilotstudien men behövde också anpassas på grund av utmaningar relaterade till den specifika kontexten, inte minst säkerhet, anonymisering, ungdomarnas utmanande livssituationer. För att vara följsam mot verksamheten och ungdomarnas aktivitetsschema fick inplanerad tid för intervjuer justeras och ändras kontinuerligt. Detta ledde bland annat till att metoderna sammanflätades eller varvades, liksom att planerade observationer byttes mot "shadowing", det vill säga att forskarna följde ungdomarna i deras aktiviteter och tog de tillfällen som uppstod för intervjuer och deltagande observationer. Både Sketch and Talk och Photovoice möjliggjorde tillfällen genom den nyfikenhet som väcktes hos ungdomarna av metodernas verktyg. Visuella metoder kan också mildra maktobalansen mellan forskare och ungdom (Allen, 2012; Heidelberger och Smith, 2016).

Med Photovoice får ungdomarna ta bilder med en polaroidkamera (ofta något de aldrig sett och innehåller därför ett visst mått av "magi"), och med Sketch and Talk fångades deras nyfikenhet av skissandets teknik, skissens framväxt och resultat. Båda metoderna är också enkla att kommunicera till deltagarna, deltagarna har oftast egna erfarenheter av att själva teckna eller fotografera. Som en del av metoden Sketch and Talk gör forskaren en skiss på papper av de fenomen som visar sig under samtalen med deltagarna. Simultant noterar forskaren dialogen, om än inte alltid fullt detaljerat. Skissandet möjliggör en gemensam beskrivning av erfarenheterna av de objekt/möbler/rum som deltagaren beskriver. Detta både genom dialogen och i det tolkande skapandet i stunden. Skissen skulle kunna förstås som en radar som söker efter dolda meningar och skapar ett selektivt fokus på föremålet utan omgivande visuellt brus (Harper, 2012). Likaså menar Harper att skisser och foton kopplar till "andra verkligheter" än vad som representeras genom konventionell forskning (exempelvis kvantitativa studier, traditionella intervjumetoder eller enkäter).

Photovoice möjliggör kritisk diskussion och samspel mellan ungdomarna och forskaren om den fysiska miljön. Ungdomarnas sårbarhet ställer ett etiskt krav på forskaren, nämligen att ge röst åt de som befinner sig i en särskilt sårbar situation (Liamputtong, 2007). Enligt Liamputtong (2007) kräver forskning med sårbara människor välanpassade forskningsmetoder och hänsynfulla forskare. I Photovoice förses deltagarna med en polaroidkamera för att ta bilder på det som är betydelsefullt för dem i den fysiska miljön. Bilderna används sedan som utgångspunkt i intervjun för att samtala och sätta ord på upplevelser av platsen och objekten. Styrkan med metoden är att den ger deltagaren äganderätt till den bilden och tar viktiga demokratiska och kritiska frågor i beaktande (Wang & Redwood-Jones, 2001).

De valda metoderna fungerade väl men behövde modifieras i relation till plats- och kontext. En positiv effekt av att anpassa metoderna var att "shadowing" gav ett starkare band till deltagaren än till exempel observationer. Även om det var tidskrävande att samla data på detta sätt, hade den hög kvalitet. Vidare fick forskarna god insikt i ungdomarnas vardag, vilken delades med forskarna med en stor dos (svart) humor. Säkerhetskraven är många och kan vara svåra att uppfylla i förhållande till datainsamling. Det är dock oerhört viktigt att forskare förstår vilka konsekvenser ett negligierande av säkerhetsanpassning skulle kunna orsaka, vilket talar för metodernas enkla bruk av penna och papper och/eller en polaroidkamera. Dessutom fungerade metoderna mycket väl som dörröppnare både mot institutionen och ungdomarna, och kan med fördel vidareutvecklas för fortsatta studier i denna kontext.

Avsnittet ovan utgör en sammanfattning av resultatet i följande publikation:

James, F. & Olausson, S. (2018), Designing for care: employing ethnographic design methods at special care homes for young offenders – a pilot study, *Routledge; Design for Health, 02 January 2018, vol.2(1)*, p.127–141.



## Ungdomarnas upplevelse av miljön på det särskilda ungdomshemmet – en Photovoice-studie

Syftet med studien var att utforska ungdomars levda erfarenheter av miljön vid de särskilda ungdomshemmen. Resultaten i studien illustreras genom de två övergripande temana "Institutionslivets tjocka väggar" och "Skapa och fånga det vårdande rummet". Miljön upplevs av ungdomarna som en sammanflätad helhet, där både rum, objekt och sociala relationer hänger ihop. Den fysiska miljön upplevs som en egen företeelse som skapar avstånd mellan ungdomarna och personalen. Ungdomarna strävar efter att presentera sig värdiga ökad frihet och tillgång till världen utanför ungdomshemmet, genom att förhandla med sitt beteende. De verkar tolka sig själva genom rumsliga och materiella företeelser de är omgivna av, något som leder till förstärkta känslor av kontrollförlust och utanförskap. Nedan följer en mer utförlig beskrivning av studiens resultat.

### Om trasiga persienner, fastskruvade möbler och vikten av egna saker – ungdomarnas beskrivning av miljön

Den första så kallade "strukturanalysen" (Lindseth & Norberg, 2004) innebar en sortering av de 78 foton som togs av 11<sup>10</sup> av de totalt 14 intervjuade ungdomarna (fem killar och sex tjejer). Sorteringen gjordes utifrån en beskrivande ansats där fotona grupperades utifrån vad de föreställde. Resultatet från den andra strukturanalysen innebar en beskrivning av ungdomarnas levda erfarenheter, grupperade utifrån olika aspekter av den fysiska miljön. Både fotona och beskrivningen av miljön utifrån ungdomarnas erfarenheter och upplevelser utgör en kategorisering av det manifesta (det direkt observerbara) innehållet i materialet, och resulterade i tre kategorier och flertalet underkategorier, vilka synliggörs i kursivt i texten nedan (se tabell 2).

---

10 Tre av ungdomarna ville inte ta några foton, men de ville ändå delta i en intervju. I dessa fall inleddes intervjun med en öppningsfråga: "Kan du berätta för mig om ditt rum?". Alternativt, om intervjun genomfördes någon annanstans än på ungdomens rum, "Kan du berätta för mig om vad du tycker om miljön på avdelningen?".

TABELL 2. ÖVERSIKT AV UNDERKATEGORIER OCH KATEGORIER PHOTOVOICESTUDIEN.

Antal fotografier	Underkategori	Kategori
12	Mina personliga tillhörigheter	Mitt rum
9	Inredning och väggar	
6	Sängen	
2	Ljud, ljus, luft och temperatur	
8	Möbler	
8	Fönstret och utsikten	
17	Badrum och toaletter	Inne på institutionen
8	Köket, vardagsrummet och andra gemensamma utrymmen	
–	De andra ungdomarnas rum	
–	Skolan och behandlingsrum	
–	Gymmet och gymnastiksalen	
4	Andra utrymmen	
4	Utomhus och uteplats	Utomhus och bortanför institutionen
–	Utanför institutionsområdet	
–	Bortom institutionsplaceringen	

Tabellen presenterar kategorier och antalet bilder tagna av ungdomarna, fördelat på varje kategori. Av säkerhetsskäl och etiska skäl togs inga bilder för vissa kategorier, till exempel de andra ungdomarnas rum. Kategorinamnen är översatta från engelska och hämtade från den publicerade vetenskapliga artikeln om studien (Nolbeck m.fl., 2020).

Samtliga ungdomar som intervjuades hade eget boenderum, men delade badrum med andra ungdomar. Färgen på väggarna, gardinerna och/eller persiennerna beskrevs som tråkiga, sjukhuslika och deprimerande. Ungdomarna beskrev en önskan om att få inreda sitt rum som de själva vill, att få möblera om och sätta upp något på väggarna. Här blev även önskan om tillgång till personliga föremål tydlig: att ha sina egna kläder, foton, affischer, gosedjur och andra objekt hemifrån var viktigt. Ungdomarna uttryckte en önskan om ett rum de själva kunde inreda som de ville, som var deras eget, och som hade mer "skoj och liv" i sig. En del ungdomar visade objekt de tillverkat själva, som teckningar, armband och pyssel, andra visade sådant de fått av någon i personalen. I de fall det var tillåtet med personliga tillhörigheter, egentillverkade objekt och gåvor hade de ofta en central plats i ungdomens rum.

Att få påverka rummet och göra det till sitt eget uttrycktes dock som något som var svårt att uppnå. Det är också tydligt i materialet att möjligheten och friheten att påverka den fysiska miljön i boenderummet varierade stort mellan institutionerna, men också mellan avdelningar på samma institution. Exempelvis hade vissa avdelningar en så kallad "rumspeng" för varje ungdom, det vill säga en liten summa pengar som ungdomarna kunde använda för att köpa saker till sitt rum, medan andra avdelningar saknade detta.

Möbleringen i ungdomarnas boenderum bestod oftast av en säng, ibland ett sängbord, ett skrivbord med en stol, ibland en fåtölj och ofta en öppen garderob eller hyllor. Möblerna var ofta fastskruvade i väggen, vilket ungdomarna generellt upplevde som negativt då det försvårade för dem att möblera om och utforma sitt rum som de själva önskade. Medan en del ungdomar hade foton av familj och vänner på väggarna (oftast tjejer) hade andra klottrat namn och budskap på sängen eller väggen (oftast killar).

Den möbel som det pratades mest om i intervjuerna var sängen och madrassen. Den brandsäkra madrassen beskrevs som hård och obekvä. Den ger ifrån sig ljud när man vänder sig om, och den skapar ryggont och sammankopplas av ungdomarna med sömnproblem och mardrömmar. Flera av ungdomarna uttryckte att de upplevde sängen som för liten i storlek, antingen jämfört med den säng man hade hemma eller jämfört med en önskad säng. Trots de negativa beskrivningarna om sängen, var det tydligt att de flesta ungdomar använde sängen till en rad andra aktiviteter, förutom att sova i den: för att skriva, lyssna på musik och titta på tv (det sistnämnda var tillåtet på vissa avdelningar). Åter andra beskrev hur de smugglade in mat som de åt på natten i sin säng.

När det gäller övriga möbler och inredning i ungdomarnas boenderum beskrevs dessa generellt som trasiga, att de inte fungerade som de skulle, och som påtvingade – ungdomarna var tydliga med att poängtera att de aldrig skulle valt denna inredning själva. Radiatorer och persienner hade ofta antingen fastnat i en viss position, vilket gjorde att temperatur eller ljusinsläpp inte kunde påverkas – eller också var de helt enkelt trasiga. Flera av ungdomarna klagade på att det var för kallt eller för varmt och för dålig luft vilket orsakade huvudvärk, påverkade andning och kliande näsa och ögon. I de fall det fanns fungerande persienner var dessa ofta nerdragna för att skapa en mer dunkel, "mysigare" atmosfär, för att förhindra insyn, eller för att slippa se ut på stängslet utanför.

Förutom det egna boenderummet pratade ungdomarna mycket om badrummen, toaletterna och duschutrymmena. Även här var den generella uppfattningen bland ungdomarna att dessa var tråkiga, fula och ofta inte fungerade som de skulle. Men oftare beskrevs dessa utrymmen i termer av att de var äckliga och avskyvärda. På en del ställen, framför allt på killavdelningarna, var väggarna i badrummen och på toaletterna fullklottrade med graffiti. En återkommande önskan från ungdomarna var att "göra något åt" dessa utrymmen, allt ifrån att skapa en mysigare atmosfär med ljus och växter, till att städa upp och renovera. Här kan också urskiljas vissa skillnader mellan killar och tjejer, både när det gäller standarden på dessa utrymmen och vad ungdomarna önskar. Medan de killar som medverkade i studien pratade om dåligt städade, nedgångna, fullklottrade hygienutrymmen, uttryckte tjejerna en önskan om mysigare, mer hemligt inredda badrum – även om tjejerna också hade synpunkter på städningen. Förekomsten av graffiti på väggarna var något som verkade skapa dubbla känslor: samtidigt som det kunde se fult och gammalt ut, kunde det vara hoppfullt att läsa meddelanden från andra ungdomar som varit placerade på avdelningen tidigare.

Övriga utrymmen som det talades om i intervjuerna var vardagsrummet och köket. Även om uppfattningarna kunde skilja sig något åt, var de generella upplevelserna av dessa utrymmen att de var tråkiga och ofta inte heller tillräckligt städade. Det blev

också tydligt i intervjuerna att vissa utrymmen, exempelvis vardagsrummet, oftast var tillgängliga för ungdomarna, medan andra, exempelvis köket, var låst under vissa tider. Ungdomarna uttryckte en frustration över att inte själva kunna gå in i köket när de ville, och verkade ofta inte förstå syftet med att det var låst. I stället framstod själva låsningen, och att inte ha tillträde, som ytterligare en provokation som gick i linje med alla andra regler på ungdomshemmet.

Ytterligare utrymmen som togs upp i intervjuerna var de avsedda för avskiljning respektive vård i enskildhet. En del av ungdomarna hade erfarenhet av dessa, medan andra inte hade egen erfarenhet men ändå tycktes påverkas av deras rumsliga närvaro. På de avdelningar vi gjorde intervjuer fanns rum för både avskiljning och vård i enskildhet på avdelningen, som alltså utgjorde en del av ungdomarnas vardagsmiljö. Andra platser och rum som berördes i intervjuerna var utemiljön och möjligheten att få komma utomhus och utanför ungdomshemmet, vilket beskrivs närmre nedan.



Bild 6. Foto taget av en kille, i hans boenderum, över fönstret med persiennerna som har fastnat och klotter på väggen.



Bild 7. Foton taget av en tjej, i hennes boenderum, över en vägg med foton och citat.

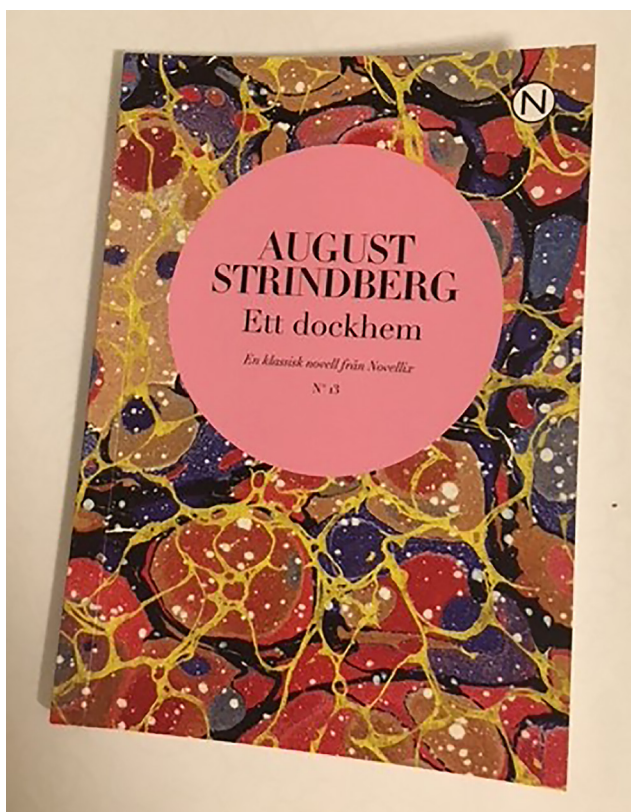


Bild 8. Foto taget av en tjej, på boken Strindbergs 'Ett dockhem'.



Bild 9. Foto taget av en kille, i hans boenderum, över sängen och den sönderrivna klottrade väggen.



Bild 10. Foto taget av en kille över hans säng med den brandsäkra madrassen.



Bild 11. Foto taget av en kille över badrummet med klotter på väggarna.



Bild 12. Foto taget av en tjej, över en smutsig toalett.



Bild 13. Foto taget av en tjej, över avdelningens inhägnade baksida med terrass och gräsmatta.

### Om reglerade kroppar, kontrollförlust och maktlöshet – ungdomarnas levda erfarenheter

Nästa steg i analysprocessen när man använder metoden fenomenologisk hermeneutik, är att göra en tolkning av vad som sägs och avtäckta den *mening* som det undersökta fenomenet (i det här fallet miljön) har för de man har intervjuat. Resultatet (som utgör den tredje strukturanalysen) formuleras i två övergripande teman med tillhörande underteman (se tabell 3).

**TABELL 3. ÖVERSIKT AV UNDERTEMAN OCH TEMAN PHOTOVOICESTUDIEN.**

Underteman	Teman
Det reglerade och kontrollerade rummet	Institutionslivets tjocka väggar
Utanförskapets och maktlöshetens rum	
Bristfällhetens och passivitetens rum	
Ensamhetens och avskildhetens rum	
Tillitens och förtrolighetens rum	Skapa och fånga det vårdande rummet
Hoppets, längtans och önskans rum	

Tabellen presenterar teman och underteman i den tredje strukturanalysen. Temanamnen är översatta från engelska. Kategorinamnen är översatta från engelska och hämtade från den publicerade vetenskapliga artikeln om studien (Nolbeck m.fl., 2020).



Genomgående i intervjuerna är det tydligt hur ungdomarna talar om den fysiska miljön som tätt sammanflätad med regler och rutiner, men också med de människor som bebor rummen och platserna tillsammans med dem. Det särskilda ungdomshemmet är inte en självvald plats, varken när det kommer till rum och objekt, eller till de människor man tvingas vara med dygnet runt. Ungdomarna uttryckte ofta på ett tydligt sätt hur ungdomshemmet är en plats reglerad i både rum och tid: de är hänvisade till vissa rum vid vissa tidpunkter, och nekas tillträde till andra rum vid åter andra tidpunkter. Ungdomshemmet upplevs som *reglernas och kontrollens rum*. Regleringen av vardagen, både rumsligt och temporalt (i tid) präglade ungdomarnas levda erfarenheter av vårdmiljön och framträder tydligt i intervjuerna. Av den anledningen är det inte svårt att förstå att de pratar mycket om att komma ut, oavsett om det handlar om att komma utanför avdelningens ytterdörr ut på en uteplats, att få tillåtelse att gå själv mellan byggnader på institutionsområdet eller att få åka ut på biltur utanför institutionen.

Reglernas och kontrollens rum präglas av synliga säkerhetsarrangemang i den fysiska miljön, som övervakningskameror, låsta dörrar och inglasade personalexpeditioner. Ungdomarna uttryckte att de inte bara är begränsade i handlingsfrihet genom att de är under tvång på ungdomshemmet, utan att de också är begränsade i rörelsefrihet och i tid inom avdelningen och institutionen. Det tycks finnas lager av begränsningar, regleringar och kontroll. Med den yttre regleringen och kontrollen, i form av att vara placerad under tvångsvård (eller utifrån en dom) på en låst institution, kommer alltså också en sorts inre reglering och kontroll som äger rum innanför institutionens väggar. Detta får faktiska konsekvenser genom att ungdomarna inte kan röra sig (fysiskt) som de önskar när de är hänvisade till en kollektiv samvaro med andra ungdomar med problem på en begränsad yta dygnet runt. Men det får också konsekvenser känslomässigt och existentiellt och många ungdomar beskrev frustration, ångest, maktlöshet och en känsla av att vara "fångad".

Ungdomarnas levda erfarenhet av reglernas och kontrollens rum får flera konsekvenser för relationerna mellan ungdomar och personal. Det skapas en distans mellan ungdomar och personal genom att personalen upprätthåller regler genom att hantera rum och objekt (exempelvis låser kök, sektionerar nattetid<sup>11</sup>, förbjuder vissa föremål och personliga tillhörigheter), och på samma gång försöker bygga tillit och relation. Ungdomar beskriver hur enda vägen att nå ökad frihet, som tillgång till olika platser, rum och objekt (få komma utomhus, få tillgång till viss personliga tillhörigheter) är att förhandla med sitt beteende för att visa att man är "motiverad", "redo" och "värd" detta. Detta sätt att arbeta benämns ofta av personalen i termer av "fas-system".

Ungdomarna uttrycker att de är ständigt medvetna om sitt underläge, men trots det tycks mycket av deras tid och energi gå åt till förhandlingarna om rum, platser och objekt. Målet med förhandlingarna är att visa sig så pass väl anpassad till reglerna och kontrollen att man bedöms redo att "göra exit" ur institutionen, det vill säga att få bli utskriven. Ungdomarna beskriver hur alla regler, kontrollen och de ständiga förhand-

---

11 Sektionering syftar på det på SiS vanligt förekommande tillvägagångssättet att på kvällen låsa ungdomarnas boendekorridorer så att de inte kommer ut på avdelningen.

lingarna är mycket påfrestande, en del verkar klara anpassningen bättre medan andra beskriver ständiga misslyckanden som visar sig i ytterligare begränsning på tillgång till rum, platser och objekt. Mot bakgrund av detta är det begripligt att ungdomarna uttrycker att rum, platser och objekt ingår i en belönings-bestrafningslogik. Begränsningen av tillgång till egna tillhörigheter och att bli nekad tillträde utomhus eller utanför institutionen upplevs som ett straff och bidrar till förstärkta känslor av maktlöshet, och av ungdomshemmet som ett rum präglad av säkerhetsarrangemang, kontroll och omsorgsbrist. Men det tycks också bidra till en förstärkt destruktiv självbild.

På så sätt är ungdomshemmet också *utanförskapets och maktlöshetens rum*, vilket också förstärks av smutsiga badrum och toaletter, och trasig inredning. Känslan av att inte vara värd bättre, och den samtidiga frustrationen och, hos många ungdomar, ilskan över detta är tydlig i intervjuerna. Det framträder en symbolisk parallell till direkta, faktiska omständigheter i miljön. Det ungdomen kan se runt omkring sig och känna på sin kropp tolkas och åtföljs av känslor och tankar om människovärde, framtiden, skuld och skam. Utanförskapet och maktlösheten är både rumslig och existentiell: ungdomen upplever kontrollförlust och hopplöshet både över det fysiska rummet och sin situation och framtid. Många ungdomar uttrycker hur de förändrats av tiden i miljön och att de inte känner igen sig själva; på så sätt tycks maktlösheten och utanförskapet också påtaglig i relation till deras självbild och identitet.

Upplevelsen av den fysiska miljön som tråkig och påtvingad åtföljs av liknande beskrivningar av vardagens innehåll. På så sätt är ungdomshemmet också *bristfällighetens och passivitetens rum* där dagar av sysslolöshet, passivitet och väntan präglar vardagen och ger upphov till inaktivitet och nedstämdhet. Tempot på ungdomshemmet tycks vara ett annat än det "utanför", tiden upplevs som att den går långsamt, släpar sig fram och många ungdomar uttrycker trötthet. Flera av ungdomarna uttrycker också hur ungdomshemmet samtidigt är både *ensamhetens och avskildhetens rum*. Huruvida ett rum eller plats präglas av antingen känslor av ensamhet och övergivenhet, eller upplevs som självvald och som en plats för reflekterande avskildhet, tycks variera med tidpunkt på dagen, och med de regler som är knutna till det specifika rummet eller platsen. Ett exempel är det egna boenderummet, som både kan vara en plats att vara för sig själv, men som på kvällen och natten för många ungdomar förvandlas till en plats präglad av ensamhet, övergivenhet och ångest med anledning av sektioneringen. En del ungdomar beskriver hur inlåstheten och den påtvingade ensamheten, liksom den påtvingade kollektiva samvaron dagtid, gör att de upplever stress och desperation, vilket ibland leder till att de "gör kaos" för att få komma ut eller komma bort.

Även om ungdomarnas berättelser präglas av ovanstående, finns det också berättelser om ungdomshemmet som *tillitens och förtrolighetens rum*. Att få komma nära andra människor, både fysiskt, rumsligt och socialt, väcker känslor av igenkänning, värme och känsla av tillhörighet, oavsett om det gäller någon ur personalen eller en annan ungdom. Känslan av närhet till personalen uttrycks dock av ungdomarna som undantag och knuten till enskilda personer. Detta, på grund av känslan av distans, upplevelsen av att inte vara betrodd och de ständiga förhandlingarna som präglar vardagen. Men i de situationer ungdomarna upplever närhet, både rumsligt och

existentiellt, till någon ur personalen tycks detta vara mycket värdefullt. Dessa relationer och situationer tycks präglade av ett inkännande handlande från personalens sida, där hanteringen av rum, platser och objekt görs varsamt, med tydlighet, omtanke och omsorg. I de fallen upplevs inte handlingar som att låsa köket eller ta bort vissa föremål som ett straff på samma sätt, utan kan tvärtom vara begripligt för ungdomen, och upplevas som en omsorg och en skyddsåtgärd (exempelvis för ungdomar med självskadebeteende).

En social och rumslig närhet till andra människor liksom tillgång till personliga föremål kan skapa upplevelsen av ungdomshemmet som ett *hoppets, längtans och önskans rum*. Brev och foton från personer som betyder något för en, ett gosedjur eller andra personliga tillhörigheter ger en varmare och mjukare känsla i en miljö som upplevs som reglerad och karaktäriserad av brister. Sådana föremål ger också utrymme för drömmar och tillåter tankar av hoppfullhet att få ta plats. På så sätt betyder möjligheten för ungdomarna att själv påverka sitt boenderum och vilka objekt man får ha, något mer än att ha det fint omkring sig. Det innebär känslan av att ha ett människovärde, att känna att människor tror på en – att det finns hopp.

Avsnittet ovan utgör en sammanfattning av resultatet i följande publikation<sup>12</sup>:

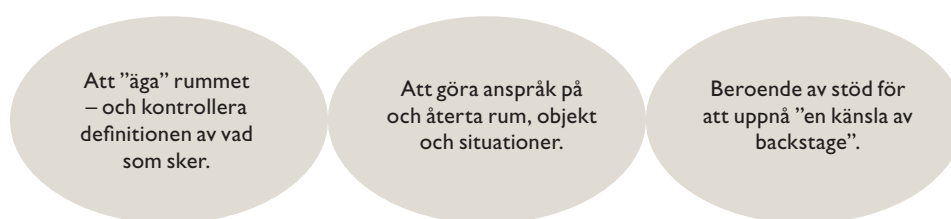
Nolbeck, K., Wijk, H., Lindahl, G. & Olausson, S. (2020), "If you don't behave, you're in real shit, you don't get outside the doors" – a phenomenological hermeneutic study of adolescents' lived experiences of the socio-spatial environment of involuntary institutional care. *International Journal of Qualitative Studies on Health and Well-being*. 15(1).

---

12 Publikationen ingår som en delstudie i avhandlingen: *Confinement and Caring. On sociomaterial practices in secured institutions for youths* (Nolbeck, 2022).

## En kamp om rätten till rum och objekt – en observationsstudie om sociala interaktioner i miljön på SiS ungdomshem

Syftet med studien var att utforska de sociala interaktionerna i vardagsmiljön vid SiS ungdomshem. Resultaten visar att personalens kontroll över föremål och rum är nära sammanlänkade med en kontroll över definitionen av platsen det särskilda ungdomshemmet, och hur det som sker där ska förstås. Det beteende som krävs av personalen tar sig uttryck genom kontrollerande handlingar. I detta handlande utgör rum och objekt viktiga delar. Resultatet formuleras i tre teman (se figur 2). Nedan följer en mer utförlig beskrivning av studiens resultat.



Figur 2. Översikt över teman, Observationsstudien. Figuren utgör en modifierad variant av den figur som återfinns i den vetenskapliga publikationen (se Nolbeck m.fl., 2022a).

### Att "äga" eller göra anspråk på rum, objekt och situationer

På motsvarande sätt som i Pilotstudien och Photovoice-studien framgår det tydligt i såväl observationerna som i de etnografiska intervjuerna att den fysiska miljön, och hanteringen av den, är nära sammanflätad med regler och rutiner som präglar ungdomshemmet. Rum och föremål är fysiskt påträngande och närvarande (exempelvis låsta dörrar) eller tydligt frånvarande (exempelvis vanliga bestick). Samtidigt utgör de symboliska manifestationer av definitionen av situationer som äger rum – av vad ungdomshemmet är för plats. Att bli nekad att gå in i skafferiet och hämta en till banan till sin smoothie betyder något mer än att nekas tillträde och tillgång. Dessa handlingar som innebär att personalen hanterar rum och objekt (låser dörren till skafferiet eller låter bli att låsa upp) döljer ett uttalat budskap om hur mycket, på vilket sätt och när man äter, i det här fallet, bananer. Att personalen har tillgång till objekt och rum som exempelvis nycklar till ett skafferi innebär att de i symbolisk mening "äger" rummet – men också att de kontrollerar definitionen av vad som sker. Med andra ord, personalen har inte enbart makten över att låsa och låsa upp dörrar, plocka fram och bort föremål – de har också makten över hur en situation ska tolkas och över hur ungdomarna och deras utmaningar ska förstås och vad som ska göras åt dem.

Rum, objekt, och personalens handlande smälter samman till en helhet, där ljudet av nycklar och en låsbricka kan väcka starka känslor, vilket illustreras genom nedanstående citat.

”Alltså (...) sen finns det vissa perioder då jag känner att ”ser jag det där ... hör jag det där klickandet, det där ljudet när de låser upp den där personaldörren en gång till så vet jag inte vad jag gör ... Det är en påminnelse om att det är låst. Jag menar, det här att de behöver en bricka och en kod för att komma in i ett rum! Det är absurt. Att det har gått så långt att jag behöver vara på ett låst ställe ... Jag börjar tänka på att asså jag måste va här, det finns ingen utväg, jag måste ba” ta det ... (...) Så det är liksom både ett hat mot sej själv och mot dom ...”  
(Kille, 17 år)

Som syns i citatet får ljudet som objekten ger ifrån sig genom personalens handlande konsekvenser för hur ungdomen tolkar situationen, personalen och sig själv. Objekt som nycklar och låsbricka blir en sorts bevis för att han ”behöver vara på ett låst ställe”; de bidrar till hans tolkning och förståelse av ungdomshemmet och av sig själv vilket leder till ”både ett hat mot [honom] själv och mot dem”, alltså personalen.

I likhet med Photovoicestudien blir det även här tydligt att regler präglar ungdomshemmet, både rumsligt och temporalt (i tid) – och att personalen ”äger” kontroll över dessa regler, och därmed över rum och föremål. Tillträde till rum och tillgång till föremål hänger ihop med individuella riskbedömningar, de särskilda befogenheterna och ett generellt och dominerande prat om säkerhet. Detta gör att sådant som tillgång till personliga föremål eller möjligheten att komma utanför ungdomshemmet alltid tycks relatera till hur väl ungdomarna lyckas presentera sig själva som personalen uttrycker det, ”motiverade”, ”redo” och kapabla att ”kunna hantera” olika situationer, rum och föremål. Därmed blir personalens bedömning av hur väl ungdomen lyckas i dessa avseenden och av olika situationer som hen är involverad i, grundläggande för om hen får tillgång till rum, platser och objekt – eller inte.

Eftersom tillgång till rum och objekt utgör viktiga delar av definitionen av situationer och bedömningen av ungdomarnas förmåga, innebär det att både personal och ungdomar ständigt försöker *göra anspråk på och återta rum, objekt* och därmed tolkningen av olika situationer. Personalen är upptagna av att låsa, låsa upp, plocka bort och plocka fram föremål – handlingar som innebär ett hanterande av rum och objekt och som syftar till att upprätthålla ordning och justera ungdomarnas beteende. Ungdomarna å sin sida försöker på motsvarande sätt *göra anspråk på och återta rum, objekt* och tolkningen av både situationer och hur de uppfattas av personalen. Detta kan ta sig olika uttryck: genom att använda föremål för att skoja till det när man har tråkigt, genom att göra motstånd och visa lojalitet med sina medungdomar, genom att använda rum och objekt på olika sätt eller genom att använda rum och föremål i frustration över sin situation och över att bli betraktad (och definierad) på ett visst sätt. Att använda vardagssituationer och vardagsföremål för att utmana situationer blir här också ett sätt att utmana bilden av ungdomshemmet och av en själv. Att skämta om att smita ut och gömma sig under terrassen, att slita och dra i dörrhandtaget till en låst dörr eller att köra en elektronisk markis upp och ner är inte bara ett sätt att skoja, störa och distrahera utan också

ett sätt att göra motstånd, försöka (åter)ta makten och försöka omdefiniera situationen, vilket nedanstående citat utgör ett exempel på.

”I klassrummet sitter en kille vid fönstret och trycker på en knapp på väggen, strax bredvid honom. Markisen utanför fönstret åker upp halvvägs. Killen tappar en linjal på golvet, det rasslar till, han börjar prata. En annan kille, som sitter strax bakom blir uppenbart irriterad. Läraren försöker återta kontrollen över situationen. Killen vid fönstret tappar en gul skumboll som han har suttit och klämt på. Bollen faller ljudlöst ner och stannar under en stol. Han tittar ut genom fönstret och pekar: ”Hey! Vad är det?!” Alla tittar upp och ut genom fönstret. Killen trycker på knappen för att köra upp markisen och kunna se ut bättre. Men han trycker på fel knapp och markisen åker ner och täcker hela fönstret. De andra ungdomarna skrattar”. (Utdrag ur fältanteckningar)

I en annan situation, också i ett klassrum, blir en dator föremål för kamp mellan en lärare och två ungdomar. Killarna har satt på skämtversioner av barnlåtar på datorn, vilket får de andra ungdomarna i rummet att skratta. Den nya läraren ler osäkert och sträcker sig över bordet och trycker på en tangent för att få tyst på ljudet, men killarna trycker i gång musiken igen. Händelseförloppet upprepar sig några gånger, den nya läraren verkar påtagligt stressad. Genom att kontrollera datorn och ljudet som kommer ur den kontrollerar killarna, åtminstone för stunden, situationen och vad som händer i rummet på ett sätt där skämt och motstånd flätas samman, och där datorn är central.

Denna dragkamp är genomgående i fältanteckningarna. Det verkar viktigt för ungdomarna att använda den ”rekvisita” de har tillgång till för att göra det motstånd de kan i olika situationer. Lika viktigt verkar det vara för personalen att återta kontrollen över scenen och rekvisitan (rummet och objekten) och återupprätta ordning och samsyn kring platsen ungdomshemmet. Sådant som låsta dörrar, regler och rutiner som bestämmer närvaron av vissa föremål och frånvaron av andra, tycks dölja en uppmaning till personalen: att vakta det institutionella rummets gränser och tolkningen av vad ungdomshemmet är för plats.

Men att som personal kunna förstå regler och avkoda hur dessa tar sig uttryck i och genom reglering av rum och objekt, kräver att man är van vid ungdomshemmet och den institutionella miljön, dess kultur och atmosfär. Det kräver att man har ”rumslig kännedom” om vilken plats man befinner sig på. Att sakna detta kan få konsekvenser för hur man framstår, och i förlängningen för hur ungdomarna och ens kollegor bedömer en, vilket nedanstående citat illustrerar.

”I klassrummet. En kille vänder sig till läraren: [den nya läraren] är konstig, det märks. Första gången han skulle ta mig och [annan ungdom] tillbaka till avdelningen efter lektionen, låste han upp rastgården, släppte in oss och sen låste han grinden och gick i väg! (Skratt från de andra ungdomarna) Sen fick vi stå där och banka på fönstret till personalen (på avdelningen) släppte in oss!” Utdrag ur fältanteckningar.

Incidenten avslöjar den nya läraren, han bedöms inte som trovärdig i sin roll eftersom han uppenbarligen saknar rumslig kännedom (”det märks”) om ungdomshemmet och vad som krävs av honom, det vill säga hur han förväntas hantera rummet i relation

till ungdomarna. Att inte vara medveten om att han måste gå med ungdomarna över rastgården och låsa upp även dörren till avdelningsbyggnaden avslöjar honom som en nykomling i en miljö där ungdomarna tydligt har mer kunskap än honom – han blir bortgjord.

### Vikten av ett eget ”backstage” för ungdomarna

Att ungdomarna ofta har en tydlig rumslig kännedom handlar också om deras bristande tillgång till rum och platser där de kan vara för sig själva. Visserligen har ungdomarna tillgång till sitt eget boenderum, men vetskapen om att personalen har nycklar och att de när som helst kan komma in (åtminstone i teorin), gör att tillgången till vad som kan benämnas som ett ”backstage”<sup>13</sup> är villkorad. Med backstage menas här ett faktiskt rum dit ungdomen kan dra sig tillbaka, vara för sig själv utan att behöva prestera socialt. Eftersom ungdomarna har begränsad tillgång till ett verkligt och pålitligt backstage är de alltid så att säga ”på scen” – alltså under ständig bedömning, där allt de gör kan komma att ingå som bevis i de förhandlingar med personalen om definitioner av situationer, tillgång till rum och objekt de återkommande befinner sig i. Men att något går lite fel, som ett bråk om ett föremål eller en låst dörr kan få överblickbara konsekvenser och göra att man känner att man måste hålla sig undan, man hänvisas till sitt backstage som då blir något annat än en plats för återhämtning. Som en tjej uttrycker det:

”Jag känner mig otrygg och instängd när han jobbar, jag vill bara vara i mitt rum, och då känner jag mej instängd. För jag känner att jag behöver vara där (på mitt rum). För om jag skulle skrika på honom så skulle de ge mej konsekvenser.” (Tjej, 15 år)

Att inte ha tillgång till ett verkligt och pålitligt backstage, eller att känna att man måste hålla sig undan utan att det är ett eget val, gör att miljön ter sig spänd och laddad, vilket uttrycks av både ungdomar och personal. Det är också den upplevda anspänningen som får ungdomarna att längta ut, utanför ungdomshemmet. Liknande upplevelser och erfarenheter uttrycks av personal. Möjligheten att byta miljö påverkar relationen mellan ungdomar och personal, möjliggör andra samtal och gör att man kan frikoppla sig (tillfälligt) från institutionens fysiska miljö där reglerna syns och känns genom rum och objekt – men det möjliggör också en frikoppling från de sociala rollerna.

Möjligheten att byta miljö, komma ut, eller för ungdomarna att få tillgång till ett verkligt och pålitligt backstage ter sig dock kraftigt begränsad och styrd av riskbedömningar, bemanning och resurser. I stället blir ungdomarna *beroende av stöd för att uppnå ”en känsla av backstage”*. En känsla av backstage kan i det här sammanhanget förstås som en informell hemkänsla där relationen och närheten till personalen blir avgörande. Att kunna slappna av socialt skapar en känsla av lugn, men förutsätter också tillit och att inte hela tiden behöva vara på hjälpspann. Något som tycks svårt givet ovanstående. Trots svårigheterna tycks en del i personalen – ofta de med lång erfarenhet av ungdomsvården – hitta vägar för att skapa ett förtroligt och avspänt symboliskt ”rum”, genom att bjuda in till aktiviteter och närhet i fysiska rum, och med hjälp av objekt som bryter av

<sup>13</sup> Begreppet ”backstage” är lånat från Goffman (1956; se vidare Nolbeck m.fl., 2022).

mot den reglerade vardagen. Att gå på en skogs promenad, göra en utflykt till en sjö eller köpa in pysselmateriel är att skapa rum och tid för samtal och närhet. Det är att visa omsorg och se personen i ungdomen – det är att skapa möjlighet till kontroll i en situation som redan präglas av upplevelsen av kontrollförlust.

Avsnittet ovan utgör en sammanfattning av resultatet i följande publikation:<sup>14</sup>

Nolbeck, Wijk, Lindahl & Olausson (2022). Claiming and Reclaiming Settings, Objects, and Situations: A Microethnographic Study of the Sociomaterial Practices of Everyday Life at Swedish Youth Homes. *Journal of Contemporary Ethnography*.

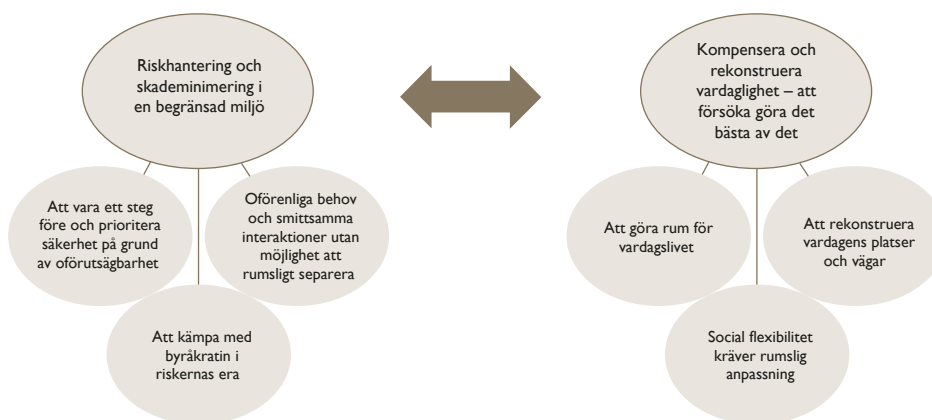
---

14 Publikationen ingår som en delstudie i avhandlingen: *Confinement and Caring. On sociomaterial practices in secured institutions for youths* (Nolbeck, 2022).



## Vara förberedd och göra sitt bästa – en fokusgruppsstudie om personalens erfarenhet av miljön på SiS ungdomshem

Syftet med studien var att undersöka personalens erfarenheter av miljön vid de särskilda ungdomshemmen. Analysen av datamaterialet i Fokusgruppsstudien visade två huvudteman: "Riskhantering och skademinimering i en begränsad miljö" och "Kompensera och rekonstruera vardaglighet – att försöka göra det bästa av det", med tre underteman vardera. Personalen upplever vårdmiljön som präglad av motstridiga krav och med glapp mellan ungdomarnas behov och det personalen anser att de kan göra med tanke på förutsättningarna. Denna balansgång mellan riskhantering och att försöka göra det bästa av situationen, utgör en konstant kamp som kan tolkas i termer av motstridiga moraliska och instrumentella krav, där personalens kunskap om vad ungdomarna behöver, och det beteende som krävs av dem kommer i konflikt. I dessa processer utgör den fysiska miljön, rum och objekt viktiga faktorer. Teman och underteman illustreras i figur 3. Nedan följer en mer detaljerad beskrivning av studiens resultat.



Figur 3. Teman och underteman i resultatet för Fokusgruppsstudien. Figuren utgör en modifierad variant av den figur som återfinns i den vetenskapliga publikationen (se Nolbeck m.fl. 2023)

### Riskhantering och skademinimering i en begränsad miljö

Även i denna studie är det tydligt att deltagarnas uppfattning om vårdmiljön utgörs av en helhetsupplevelse där sociala relationer, rum och objekt flätas samman. I intervjuerna är frågor relaterade till riskhantering, riskbedömning, och säkerhet återkommande genom materialet. Personalen berättar hur en stor del av deras tid upptas av att konstant försöka kontrollera och hantera olika potentiella hot för att minska risken för exempelvis smittsamma kamratrelationer, alltså att ungdomarna lär av varandra. De upplever sin vardag som på samma gång både oförutsägbar och präglad av byråkratiska hinder.

Vårdmiljön uttrycks, i intervjuerna, som något som både bestäms av och förändras med ett ständigt föränderligt ungdomsklientel. Deltagarna beskriver hur vårdmiljön formas av, och påverkar både dem själva och de ungdomar som vistas i den. Vårdmiljön är beroende av vilka ungdomar som för tillfället befinner sig på institutionen och avdelningen, och personalen uttrycker en maktlöshet över vårdmiljön eftersom de inte kan påverka vilka ungdomar som kommer till dem. De beskriver att eftersom myndigheten har ett centralt placeringsförfarande vet de aldrig vad det är för ungdom som ska komma till dem och vika problem hen har. Ovissheten utgör utgångspunkten för vårdmiljön ner på minsta saknivå. Att inte veta vem som ska komma gör att det blir en naturlig säkerhetsåtgärd att "skala av" miljön för allas skull. Dels för ungdomen som är på ingång (ifall hen skulle visa sig ha ett självskadebeteende), dels för de andra ungdomarna och personalen på avdelningen (ifall hen skulle visa sig vara mycket utagerande). Som en kvinna uttrycker det:

"Alltså jag hade gärna velat se mer som inom sjukvården, där är du på kirurgen för att du ska liksom ha hjälp. Du är på Thorax för att du ska ha hjälp med hjärtat. Det hade jag gärna velat se mer i vår verksamhet, för att uppe hos oss där kan jag säga att vi har i dagsläget fem ungdomar, varav tre är LSS-berättigade, tillsammans med två kriminella som är liksom i gängkrig. Eh, där blir det svårarbetat och det är en miljö som inte jag tycker är rättvis mot ungdomarna. /.../ ...jag tycker inte det är en schysst boendemiljö för barnen."

Upplevelsen av oförutsägbarheten i vilken ungdomsgrupp man har att hantera, gör att även upplevelsen av vårdmiljön präglas av ovisshet och oförutsägbarhet. Vårdmiljön upplevs som något som behöver konstant hantering och övervakning. Därmed blir en viktig uppgift för personalen att vara ett steg före och prioritera säkerhet. Det rådde stor enighet i intervjuerna om att det krävs att endast en ungdom i en grupp bedöms oförmögen att hantera en mer vardaglig, hemlik miljö, för att personalen ska känna sig tvingade att börja låsa dörrarna och plocka bort objekt. Särskilt betonade personalen att de ofta behöver "skala ner" en materiellt sett hemlik miljö till förmån för, som det bedömdes, mer säkra kollektiva strategier. Dessa innebar kollektiva lösningar där man exempelvis låste vissa utrymmen och plockade bort vissa objekt för alla ungdomar, inte enbart för de som bedömdes ha svårt att hantera dem. Även själva bedömningen beskrevs som ett ständigt pågående utvärderingsarbete där ungdomarna, både individuellt och som kollektiv (exempelvis på en avdelning) värderades utifrån sin förmåga att "hantera" olika rum och objekt.

Det fanns också en tydlig skillnad i tempo mellan att materiellt "skala ner" och "skala upp" vårdmiljön. Medan att "skala ner" beskrevs som en snabb och plötslig process, beskrivs att "skala upp" som en mycket långsammare process, som involverade diskussioner och noggranna överväganden i personalgruppen. Med andra ord, att plocka bort objekt och över lag minska "hemligheten" i vårdmiljön gick ofta fort, medan att ta tillbaka "hemligheten" bedömdes som svårare och mer riskfyllt. Detta relaterar också till det i intervjuerna ofta förekommande talet om rumslig och materiell frihet som något ungdomarna behöver "förtjäna". Ibland beskrevs detta som att ungdomarna måste nå upp till "en viss fas", eller att de måste "arbeta för" att få tillgång till vissa objekt

eller rum. När ungdomskollektivet bedöms redo att hantera en mer hemlik vardagsmiljö kan man diskutera och överväga att plocka tillbaka blomkrukor och gardiner och annat. Det är dock tydligt i intervjuerna att vad man benämner som "säkerhet" eller "säkerhetsarbete" är överordnat. Som en kvinna uttrycker det i en av fokusgrupperna: "Jag tror /.../ säkerheten går alltid först. Och sen så försöker man göra så bra som möjligt utifrån det".

Ett annat återkommande tema i intervjuerna är upplevelsen av oförenliga behov och risken för smittsamma interaktioner som en konsekvens av att man oftast inte kan rumsligt separera ungdomarna från varandra. Miljön upplevs generellt (och oavsett om det handlar om avdelningen eller någon annan del av institutionen) som begränsande; de allra flesta uttrycker att det är för trångt med för mycket folk på för liten yta. Dels skapar detta en spänd, påfrestande miljö för alla inblandade, dels uttrycker man en rädsla för att säkerheten riskeras. Men det är samtidigt tydligt i intervjuerna att det inte enbart handlar om en faktisk, rumslig trångboddhet, utan också om en upplevd socialt och relationellt "tät" miljö när ungdomar med olika komplexa problem befinner sig i grupp tillsammans. Just det faktum att personalen uttrycker att ungdomskollektivet består av ungdomar med så vitt skilda typer av problem, verkar bidra till en upplevd ökad "täthet" och trångboddhet. Här återkommer personalens uttryck för maktlöshet över att inte kunna påverka sammansättningen av ungdomsgruppen på exempelvis en avdelning. Sammantaget får det till följd att olika problem och behov måste "balanseras" eller "sättas mot varandra", vilket ytterligare försvåras av en fysiskt begränsad vårdmiljö. Som en man uttrycker det:

*"/.../ det blir en likriktning ibland på vården liksom, eller på behandlingen. Att vi gör på ett visst sätt, för det är det som funkar här. För att det är så ... men egentligen kanske vi skulle vilja göra på ett annat sätt, eller den här killen kanske skulle behöva lite andra grejer, men vi får göra vad vi kan liksom."*

Även denna upplevelse bidrar till att personalen känner sig tvungna att frångå mer individuella anpassningar, till förmån för kollektiva strategier där köksdörren låses och potentiellt farliga objekt plockas bort för alla. Som en kvinna uttrycker det:

*"Och ibland blir det inte bra över huvud taget. Det är klart, då måste man ju också ta till regler och ... som drabbar alla, även de som då har skött sig jättebra och haft det bra förut. Att man kanske måste börja ... låsa kök och ... ja."*

Personalen uttrycker en medvetenhet om problematiken när alla ungdomar drabbas negativt, trots att enbart en enstaka eller ett fåtal utgör en risk.

Ett annat problem som uttrycks i intervjuerna handlar om risken för smittsamma kamratrelationer, det vill säga, att ungdomar med olika problem lär av varandra när de vistas tillsammans. Den största rädslan som personalen uttrycker är att de som är "lugna" eller "sköter sig" ska lära från ungdomar med mer komplexa beteendeproblem eller erfarenhet av kriminalitet. Lösningen som man framhåller är att kunna separera ungdomarna rumsligt. Men eftersom den fysiska miljön på såväl avdelningen som i skolan oftast är mycket begränsad beskrivs detta som svårt eller rent av omöjligt. Detta

får till följd att personalen använder sig av ungdomarnas boenderum för att skilja dem från varandra rumsligt, och exempelvis kyla av en konflikt. Även om man är medveten om det problematiska med detta, anses det samtidigt vara nödvändigt med tanke på säkerheten. Att vissa ungdomar kanske upplever det som ett straff att bli hänvisad till sitt rum är inte önskvärt, men kanske bättre än att en konflikt med hot och våld eskalerar.

Förutom upplevelsen av brist på utrymme och trångboddhet, upplevde deltagarna att sådant som reoveringar och reparationer i miljön tar alldeles för lång tid. Det upplevs som byråkratiskt och krångligt att försöka få till förändringar och reparationer i miljön, vilket skapar frustration och maktlöshet i relation till det som är personalens vardagsmiljö; de uttryckte hur de behöver kämpa med byråkratin. Att det tar lång tid att få till reparationer upplevdes också påverka relationen till ungdomarna, eftersom exempelvis något som gått sönder i en konflikt kan förbli trasigt i flera veckor medan själva konflikten är löst. Att hela tiden bli påmind om det där som hände får konsekvenser för relationerna mellan ungdomar och personal.

Parallellt med de upplevda administrativa och byråkratiska hindren, uttryckte flera av deltagarna som arbetat länge på SiS att det har skett en tydlig förskjutning i verksamhetens fokus: till, som personal uttrycker det, mer fokus på "hårda faktorer", riskbedömningar och "säkerhetsfrågor". Förskjutningen får direkta konsekvenser för vårdmiljön menar deltagarna, eftersom det är som en behandlingsassistent uttrycker det, "så mycket nej" på sådant som förut ansågs vara okej eller till och med del av behandlingen, allt ifrån sociala gruppaktiviteter till inredning och vardagliga objekt. Deltagarna uttrycker att så mycket mer anses vara farligt i dag, jämfört med för några år sedan. Orsakerna till förskjutningen upplevs som oklara. En del nämner att ungdomarna är annorlunda i dag, att de har fler problem. Andra pratar om att fokuset på "säkerhet" och risker genomsyrar verksamheten men också hela samhället. En kvinna uttrycker det så här:

"Alltså jag tror inte det har varit mer incidenter (förr), för vi hade aldrig någon incident med det, varken med brasan eller med de där ljusen. Det är nog mer bara att man pratar säkerhet och det är mer riskbedömningar som görs och det är mer fokus på det hårda".

Man verkar dock tämligen eniga om att en förskjutning har ägt rum, och att den också kommit med ökade krav på dokumentation, evidensbaserad av metoder och program – på bekostnad av en mer hemlik vårdmiljö.

**Att kompensera och rekonstruera vardaglighet – att försöka göra det bästa av det**  
Att det är av vikt att försöka uppnå en så vardaglig och hemlik vårdmiljö som möjligt råder det enighet om bland deltagarna. Fördelarna med detta anses vara många, allt ifrån att vardagligheten erbjuder fler möjligheter till social träning, till att det helt enkelt skapar en bättre utgångspunkt för relationer och tillit när avdelningen mer liknar ett hem än en institution. Lika centralt för personalen som det är att bedöma risker och försöka vara ett steg före, är det därmed att försöka kompensera och rekonstruera vardaglighet – att försöka göra det bästa av det. Om man ska kunna träna sociala och

praktiska färdigheter behöver man ha tillgång till vardagliga rum och objekt. Det kan handla om att lära sig tvätta eller städa, men också att umgås tillsammans i grupp, att hantera sociala relationer och konflikter. Men det är inte enbart tillträde till rum och platser, eller tillgång till vardagliga objekt som tycks viktigt – sådan frihet innebär också att visa tillit, och att visa att ungdomarna är betrodda visst ansvar. Sådant tillitsarbete skapar grunden för trygghet och för relationer där förändring kan uppnås tillsammans. I det här inryms också vikten av att ungdomarna tillåts göra vissa val, exempelvis att kunna gå in på sitt rum utan att behöva be någon låsa upp dörren, men också att kunna inreda och påverka sin egen boendemiljö.

Att erbjuda ungdomarna en mer vardaglig miljö och frihet att kunna göra egna val framstår dock i intervjuerna främst som en önskan och en strävan. Personalen beskriver att de "vet" vad ungdomarna behöver i termer av vardaglig hemlighet, men riskbedömningar och "säkerhetsarbetet" upplevs som hinder och försvärande omständigheter. Det innebär inte att personalen inte tycker att säkerhet är viktigt, tvärtom är det flera som uttrycker att säkerheten är av största vikt just för att ungdomar med vitt skild problematik placeras tillsammans. Däremot ser man att förutsättningarna för en mer hemlik vårdmiljö, åtminstone för en majoritet av ungdomarna, skulle se annorlunda ut om man hade möjlighet att påverka ungdomsgruppernas sammansättning. Då skulle de ungdomar som anses "klara det" kunna få tillgång till en mer hemlik vardagsmiljö med större frihet.

Förutom att försöka skapa en vardaglig hemlighet inomhus uttryckte deltagarna också att de försökte skapa så vardagslika vägar och platser som möjligt i övrigt. Här kunde det handla om att försöka komma i väg med ungdomarna utanför institutionsområdet, för att de ska få träna på att besöka en affär eller liknande. Men också att ge ungdomarna frihet att gå mellan olika byggnader inne på institutionsområdet, att ge ungdomarna frihet att rent faktiskt "gå till skolan" ansågs exempelvis viktigt för träning av ansvarstagande och självständighet.

Att våga tillåta att ungdomarna förflyttar sig själva, kan skapa positiva erfarenheter och upplevelser, som illustreras av följande citat:

"En utav farhågorna som fanns när man skulle flytta ut verksamheten från [namn] till en extern byggnad, det var det att man tänkte att med avvikning, att det skulle öka risken för att de skulle rymma. Men faktum var att de rymde faktiskt inte mer när de gick till den här externa skolan, än när de var på avdelningen. Kan vara känslan av att man visste att man hade kontroll, man kunde göra det när man ville. Men man gjorde det aldrig".

Just skolan lyftes återkommande i intervjuerna som ett gott exempel, å andra sidan framhölls också att skolmiljön hade mer självklara fördelar från början genom att den ofta ligger i en annan byggnad, att samvaron där är centrerad runt en specifik aktivitet – i motsats till livet på avdelningen.

Att skapa naturliga platser för ungdomarna där de kan öva på social interaktion ansågs viktigt, liksom att möjliggöra gradvis frihet i takt med att behandlingen fortskrider. I likhet med ovan ansågs det dock svårt att få till på grund av både krav på riskbedömningar och begränsningar i den fysiska miljön. Genom att använda sig av

förhandlingar där ungdomarna får bevisa sig "motiverade" och "kapabla" att hantera friheten kunde personalen bedöma vem som skulle ges ytterligare frihet eller inte. På så sätt tycks även tillgång till rum och objekt inbegripas i ungdomarnas utveckling och eventuella framgång i behandlingen.

Över lag i intervjuerna framstod behov av flexibilitet som avgörande. Dels uttryckte personalen att de behövde vara socialt flexibla i förhållande till ungdomsgruppen, det vill säga, kunna läsa av och göra ständiga bedömningar, dels uttryckte de en önskan om en rumslik flexibilitet. Med andra ord, tanken om att social flexibilitet kräver rumslik anpassning. Olika önskescenarion med scenlika avdelningar där man kan snurra fram olika rum, ta ner väggar och anpassa den fysiska miljön, återkom som lösningar på olika utmaningar som nämnts ovan. Den allmänna uppfattningen om vårdmiljön i dag var en oflexibel miljö som försvårar individuella anpassningar i vård- och behandlingsarbetet, liksom personalens arbetsmiljö.

Som vi beskrivit längre upp uttrycks det genomgående i intervjuerna en kamp mellan att hantera risker och att rekonstruera vardaglighet, där den hemlika miljön oftast får stå tillbaka för fokus på risker. I talet om denna kamp, eller balansgång, urskiljs en glidning i förståelsen av vad "säkerhet" innebär. Flera deltagare verkar mena att säkerhet också innebär trygghet och omsorg, exempelvis att skapa en trygg, varm och informell stämning på avdelningen, eller att skydda en ungdom från hans självskadebeteende genom att ta bort vassa föremål. En sådan aspekt av "säkerhetsarbetet" inbegriper en omsorg om den enskilde ungdomen och tycks relatera till individuella vårdbehov. Andra deltagare i intervjuerna tycks dock förstå "säkerhet" som synonymt med kollektiva strategier som innebär samma behandling av alla ungdomar på exempelvis en avdelning, vilket beskrivits ovan.

De flesta deltagarna verkar medvetna om att det att plocka bort objekt och låsa rum för samtliga ungdomar i en grupp inte är något som egentligen är fördelaktigt ur vård- och behandlingssynpunkt. Men denna glidning från "trygghet" till "kontroll" i förståelsen av säkerhetsbegreppet framstår som nödvändig givet förutsättningarna, ur personalens perspektiv. Ibland i intervjuerna uttrycks en tredje tolkning av "säkerhet", som drar än mer åt ett kontrollerande i termer av mer repressivt synsätt på ungdomarna. Exempel på denna tolkning är att uttalanden om att hänvisa majoriteten av en ungdomsgrupp till sina respektive boenderum, när det uppstår bråk på avdelningen.

Mot bakgrund av ovanstående tycks det som att förståelsen av "säkerhet" i intervjuerna, spänner över en glidande skala: från trygghetsskapande omsorg, via kontroll och kollektiva strategier till kollektiva bestraffningar. Samtidigt är det tydligt att glappet mellan att veta vad ungdomarna behöver och vad man som personal kan göra i en begränsad miljö, skapar etiska konflikter för personalen, vilket uttrycks av citatet nedan:

"Ja, jag tycker att det är hela tiden en konflikt med eh, mysfaktorn eller hur fint och bra det ska vara, med säkerheten. Precis som det är med att vi ska ha lika regler, men vi ska jobba individuellt. Vi har hela tiden den här vågskålen som vägs".

Samtidigt innebär "vågskålen" också att inte bara ungdomarnas vårdmiljö, utan också den egna arbetsmiljön utgör insatsen, när olika risker ska värderas och vägas, illustrerat av nedanstående citat:

"Och sen som vi säger, det här med säkerhet, det är jätteviktigt. För att om någonting skulle missas någonstans och det blir ... det blir ett jävla liv överallt. Och framför allt så ... vi går runt här med en pikétröja och /.../ om en unge har låst in sig på sitt rum och har hittat någonstans ett vapen, på grund av att vi inte har byggnader som är ordentliga, och kanske slagit sönder ... Då går ju ... Då ska ju inte vi gå in, inte ens polisen går in, utan de väntar till sköldarna kommer in. Så det vi ... vi har egentligen inget skydd vi som jobbar, så att vi måste ju hela tiden försöka ligga i framkant. /.../ Men måste man vänta så länge att det har hänt en våldshandling mot en personal som har fått en skruvmejsel i sidan och så vidare ..."

Den glidning som sker i hur begreppet säkerhet tolkas, blir i ljuset av ovanstående begriplig utifrån förståelsen av ungdomshemmet som en potentiellt och reellt farlig plats, där miljön och objekt snabbt kan förvandlas till medel och verktyg i en hotfull situation. Att ställa olika risker mot varandra, utvärdera, utgå ifrån ett avskalat läge och konstant försöka bedöma ungdomsgruppens kollektiva förmåga att hantera en mer hemlik miljö, utgör i det här sammanhanget rationella förhållningssätt i en verksamhet som upplevs som full av risker. Det blir ett sätt att hantera sin vardag.

Avsnittet ovan är en sammanfattning av resultatet för följande publikation<sup>15</sup>:

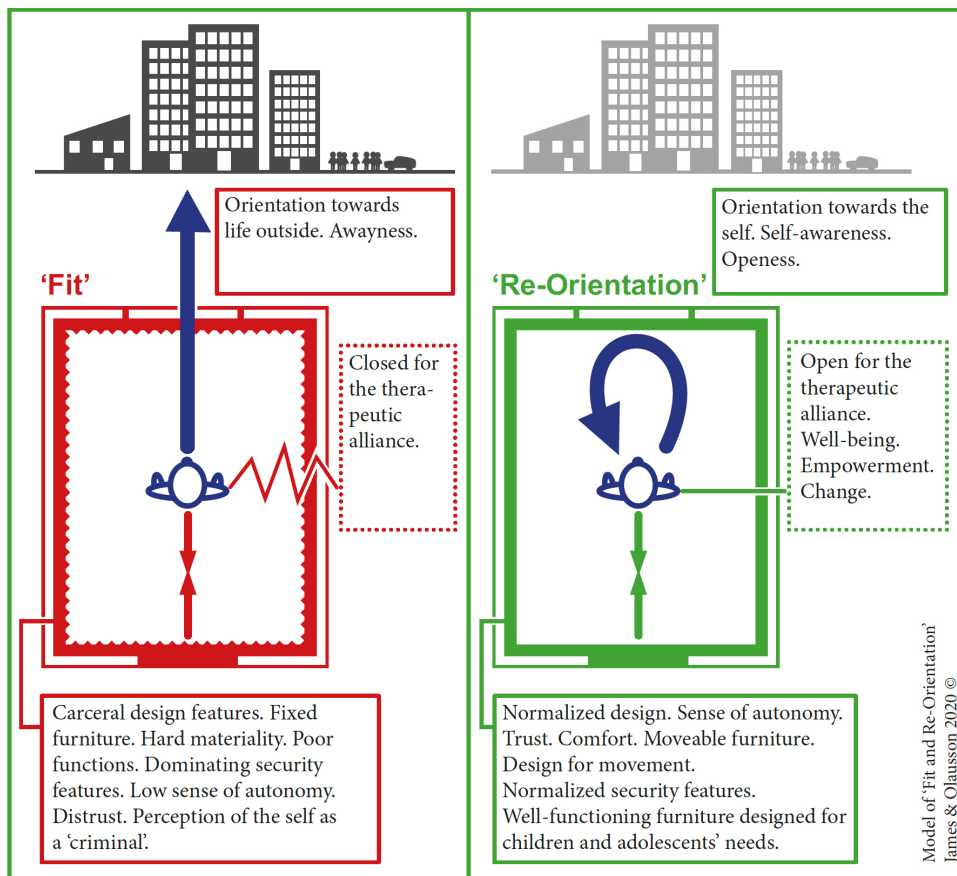
Nolbeck, Olausson, Lindahl, Thodelius & Wijk (2023). Be prepared and do the best you can: A focus group study with staff on the care environment at Swedish secured youth homes. *International Journal of Qualitative Studies on Health and Well-being*. Vol. 18.

## "Fit and Re-Orientation" – en teoretisk fördjupningsstudie

I datainsamlingen och fältarbetet på SiS-hemmen har ett vanligt svar från ungdomarna varit att inredningen påminner dem om ett häkte eller fängelse. Men vissa uttrycker att de är nöjda med miljön, eftersom de är vana vid den, "den passar" (Fit). Att vara van vid den fängelselika miljön innebär att miljön får sin specifika betydelse och samhällseliga symboliska inverkan genom ungdomen. Att vara van vid miljön innebär att ungdomarna känner den väl sen tidigare, att den är internaliserad, liksom dess berättelser och symboler. Det finns ett ömsesidigt förhållande mellan det fängelselika rummet och den fängslade kroppen, det är inte bara kroppen som formas av det fängelselika utan kroppen formar också rummet, till exempel genom "vandalism" som en form av motstånd.

---

<sup>15</sup> Publikationen ingår som en delstudie i avhandlingen: *Confinement and Caring. On sociomaterial practices in secured institutions for youths* (Nolbeck, 2022).



Figur 4. Modell av "Fit and Re-orientation".

Fängelsekultur, inlåsning och säkerhetsaspekter har blivit en naturlig livsmiljö för ungdomarna på SiS. Den är internaliserad och på så sätt upprätthålls den "kriminella identiteten" eftersom den "passar" (Fit). Men den påtvingade "kriminella identiteten" förstärks ytterligare av objekten som omger ungdomen. Om en kropp är van vid att bli kontrollerad och hållen i vissa positioner genom den fysiska miljön så kommer den vara följsam, den minns, den "passar". De fängslade ungdomarna är begränsade i sin fysiska rörelse av rummets design och säkerhetsaspekter. Begränsningen av fysiskt utrymme är därför en begränsning av kroppen och en begränsning av deras liv/värld. Smala korridorer, trånga utrymmen och minimala utomhusutrymmen begränsar alla rörelser och bidrar till skapandet av "fogliga kroppar" (Foucault, 1977). För ungdomarna innebär det att sitta eller ligga ner utgör ett fogligt beteende som styrs av den fysiska miljön, ett sätt att visa att "anpassning" och "förändring" har skett. Ungdomarnas tillstånd av sorg, ångest, rädsla, hopplöshet, och ensamhet, riktar dem mot sängen, den enda platsen att vara med sina känslor. Att leva inlåst innebär att vara i en stämning av existentiell hemlöshet (Torkildsby, 2014), vilket direkt motsäger de element som främjar välbefinnande. Kan verkligen arkitektur och inredning göra följderna av



inlåsning mindre skadlig och skapa möjligheter att bebo platsen, genom att se människan först, bortom det fängselika?

Enligt författaren och teoretikern Sara Ahmed handlar riktning/orientering "/.../ om hur det kroppsliga, det rumsliga, och det sociala är sammanflätat" (2006, sid. 181). På så sätt kan rummet, liksom föremålen i rummet, förstås som meningsfulla agenter i ett dialektiskt förhållande, där de har agens att rikta/orientera kroppen åt ena eller andra hållet. Att vara orienterad betyder att vara vänd mot vissa föremål och hur dessa föremål vägleder oss i våra livsval. Orientering, objekt och dess innebörd och betydelse måste även förstås utifrån den pågående sociala och kulturella diskursen.

Den teoretiska fördjupningen resulterade i ett förslag till koncept som visualiserar hur den komplexa processen av "Fit and Re-Orientation" påverkar välbefinnande, vårdgivande och ungdomars riktning/orientering i livet.

"Fit" inträffar när den fängslade kroppen är van vid den fängselika miljön, när den passar. Det fängselika designarvet utgörs av dess hårda materialitet, interiörens brist på välfungerande objekt och den fängslade ungdomens förlust av självbestämmande. Miljön kännetecknas av bland annat begränsad eller ingen kontroll av ljus, temperatur och luft. Rostfri inredning såsom toaletter och handfat förkroppsligar misstro och tillskriver interiören en slags beredskap mot våld riktad mot den. Väggarna är slitna, möblerna fasta, utrymmet är trångt och illaluktande, miljön är välbekant. Den kännetecknas på så sätt av en straffideologi och blir en plats där vi inte vill vara. På så vis gör miljön att ungdomen riktas bort, mot utsidan, till det som finns/var där ute. "Fit" är "icke-närvaro", att vara orienterad bort från platsen. Det betyder att inte vara närvarande, att vara avstängd, att hindras från självreflektion och att inte kunna öppna upp för den terapeutiska alliansen.

"Re-Orientation", omorientering, inträffar när personen erbjuds andra riktningar av miljön än bekräftelsen av jaget som "kriminell". En miljö för omorientering blir därför en plats där nya horisonter presenterar sig, horisonter av förändring och hopp. Platsen och dess objekt fungerar där som agenter som orienterar inåt, mot självreflektion och erbjuder möjligheter till förändring. Det är en inredning som har brutit sig loss från sitt fängselika arv. Här kan förtroende förkroppsligas i designen genom dess materialitet och designegenskaper som erbjuder välfungerande möbler designade för barns och ungdomars behov. Funktioner som "normaliserad" materialitet (till exempel badrum med porslin i stället för rostfritt stål) kan ge en känsla av normalitet och värdighet. En kombination av flyttbara och fasta möbler skulle ge möjligheten att skapa en miljö där kroppen kan röra sig, snarare än hindra den och hålla den fast. Väldesignerad funktionalitet och komfort, till exempel en bekväm säng utformad för att förbättra sömnkvaliteten). En ökad känsla av självbestämmande (till exempel att påverka ljus, temperatur och luft) skulle ge makt att reglera miljön efter känslomässiga och fysiska behov. Designegenskaperna som diskuterats ovan betyder inte att behovet av säkerhetsåtgärder ska tonas ner. Risker för självskada, suicid och våld måste beaktas. Genom att designa för omorientering kan det däremot vara möjligt att i en högre grad styra ungdomars riktning mot öppenhet för behandlingsprogram, färre stressorer och en förbättrad terapeutisk allians och på så vis öka tryggheten.

Kulturarv är inte bara spår av vad som har varit, det utgörs snarare av hur vi väljer att definiera det i nuet. Arv är därför det förflutna, nuet och framtiden. Arv kan förstås som en "aktiv process att sätta samman en serie objekt, platser och praxis som vi väljer att hålla upp som en spegel till nuet, associerade med en särskild uppsättning värderingar som vi vill ta med oss in i framtiden<sup>16</sup>" (Harrison, 2012, sid. 4). Det är också viktigt att komma ihåg att det fängselika arvet inte bara relaterar till materialitet och design, utan också till politik, värderingar, moral och normer vilka upprepas. Upprepningen behöver diskuteras kritiskt. Om det fängselika arvet som formas under vårdtiden är grunden för ungdomarnas liv nu och framöver kommer det att påverka kommande generationer av unga människor.

Cellerna/rummen i figurerna nedan bevarar ett fängselikt arv som pekar mot en straffideologi, avsiktlig eller inte, och det är viktigt att fråga om utformningen av en inredning i ett SiS-hem eller ett fängelse bör vara avsett att "normalisera" individen eller "normalisera" den fysiska miljön? (Hammerlin, 2018). Den fysiska miljön som föreslås i modellen för "Fit and Re-Orientation" strävar efter att normalisera det fängselika, snarare än att korrigera individen genom "straffande" funktioner och design.

---

16 James & Olaussons (2021), översättning av Harrison 2012.



Foto av cell på Halden fengsel, Norge.  
Fotograf: Trond A. Isaksen, Statsbygg, 2011

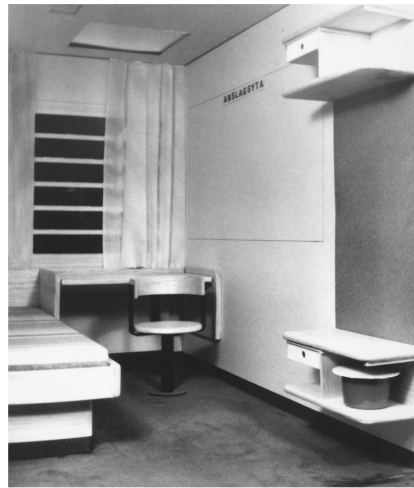


Foto av cell på Kronoberghäktet, Stockholm.  
Fotograf: Okänd, 1950-tal.

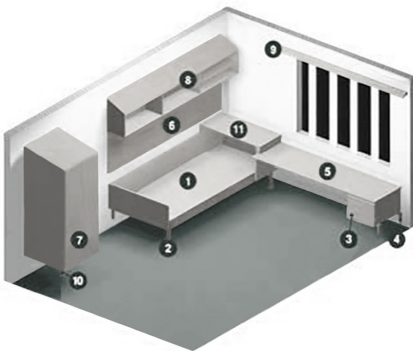


Illustration av cellinredning.  
Krimprod, 2018.



Foto av boenderum på ett ungdomshem.  
Fotograf: Artikelförfattarna.

Bild 14. Jämförelse mellan olika cell/rumstyper som visar på ett designarv och tröghet i nytänkande design, både mellan de olika kontexterna och över tid.

Ytterligare bakomliggande orsaker kan hittas i de nationella fängelsesystemens design och möbelproduktion, samt kontinuiteten av ytterligare byggnader och tillbyggnader placerade på sekelgammal institutionsmark. För att förstå beslutsprocessen för utformningen av fängelser och de särskilda ungdomshemmen behöver det synliggöras hur det institutionella arvet orienterar mot ett semantiskt språk och funktion som kräver "säkerhet först". Tyvärr finns inga riktlinjer i Sverige eller internationellt som på något väsentligt sätt specifikt föreskriver utformningen för fängslade barn och ungdomar. Därför skulle det vara en utveckling att integrera "design och välbefinnande" i nationella och internationella standarder.

Nutida "compact living", multifunktionella utrymmen och livsstilsanpassade interiörer skulle erbjuda möjligheter till att bo in sig och göra sig hemmastadd, samt till rörelse och sinnesro. En sådan dynamisk interiör skulle till exempel producera färre statiska positioner för kroppen. Soffor, stolar och sängar som möjliggör en mängd olika kroppsställningar är därför avgörande för att skapa bättre fysiskt och psykiskt välbefinnande (Cranz, 1998). En kritisk diskussion om "i vilken utsträckning fängelsebyggnader kanske kan 'läka' såväl som skada" (Moran, 2015, sid. 22) är brådskande. Däremot menar vi att en viss design aldrig kan ersätta mänskliga förluster och behov. Trots det har den fysiska miljön en enorm potential i att stödja ungdomar och personal i att nå de önskade resultaten av vårdinterventionen.

Slutligen menar vi att en genomlysning av det institutionella arvet och dess lager visar att även den nutida interiörens design på SiS-hem å ena sidan omfamnar sitt institutionella arv, å andra sidan strävar mot att skapa omsorgsfulla miljöer med utgångspunkt i aktuell forskning om välbefinnande. Detta skapar ett dualistiskt fenomen där SiS underhåller en dikotomi mellan straffideologi och vård. Det är viktigt att komma ihåg att befintligt kulturarv inte är en given rumslig och sociomateriell tradition för design av tvångsvårdsmiljöer. Det är angeläget att lyfta fram en modell som kan belysa problematiken och det kontraproduktiva förkroppsligandet av ett institutionellt arv i förhållande till hälsa och välbefinnande till stöd för utformningen av framtida särskilda ungdomshem.

Avsnittet ovan är en sammanfattning av resultatet i följande publikation:

James, & Olausson. (2021). Chapter 10 "Fit and re-orientation": Carceral heritage in contemporary design of special residential homes for youth and its impact on wellbeing. I Punzi E., Singer C., & Wächter C. (Red.), *Negotiating Institutional Heritage and Wellbeing*. (sid. 193–217) Brill.

# Diskussion och slutsatser

I denna avslutande del av rapporten summerar och diskuterar vi studiernas resultat med fokus på ett antal centrala teman som framgår av underrubrikerna nedan. Vi lyfter även fram några goda råd till verksamheten gällande vårdmiljöns betydelse inom SiS ungdomsvård.

## Arvet i miljön – om vikten av att inte reproducera det fängelselika

Genomgående i delstudierna är det tydligt att både ungdomar och personal uppfattar den fysiska miljön som nära sammanflätad med och omöjlig att separera från sociala relationer och handlingar. Även om vi ibland i intervjuer ställde mycket specifika frågor om rumsliga detaljer eller objekt, innehöll respondenternas svar mycket mer än sådant som enbart var relaterat till den fysiska, materiella miljön. I stället präglas intervjuerna av en dialektisk förståelse av miljön som helhet, där fysiska, materiella och rumsliga aspekter samspelar med, påverkar och påverkas av sociala, symboliska och metaforiska aspekter.

Det sammantagna datamaterialet för forskningsprojektet visar på en miljö som generellt uttrycks i termer av brister och hinder, av såväl ungdomar som personal. Det som kan utgöra stödjande och främjande faktorer i miljön uttrycks oftast som önsknings-, strävanden- och förhoppningar. Förutom de synliga säkerhetsarrangemangen i den fysiska miljön, vilka framträder i samtliga delstudier, beskrivs miljön av både ungdomar och personal som gammal, begränsande, trång och med för mycket folk och för mycket ljud från pipande säkerhetsdörrar, rasslande nycklar och andra oavsiktliga eller avsiktliga ljud. De upplevt trånga utrymmena hindrar ungdomarnas möjligheter att bibehålla integritet, och personalens möjligheter att arbeta individuellt med ungdomarna. Den begränsande fysiska miljön flätas samman med restriktioner gällande tid, rum och objekt och utgör en levd erfarenhet för ungdomarna. De "bebor" ungdomshemmets rum och objekt, de är inbäddade i det med sina kroppar och sinnen (Bengtsson, 2001; Dahlberg & Segesten, 2010; Fransson, 2018).

Den nutida designen av rummen på SiS ungdomshem har mycket gemensamt med fängelsecellens från artonhundratalet. Det här är ett fenomen som behöver synliggöras och reflekteras över (Emerick, 2014; se även James & Olausson, 2021). En majoritet av de barn och ungdomar som vårdas på SiS har upplevt tvångsåtgärder och låsta institutionsmiljöer. Även om de är unga så har de redan upplevt en specifik institutionell inredning med ett mycket specifikt arv: fängelsets och det psykiatriska sjukhusets. Det är institutioner där ett nedärvt designnarrativ skapar en disciplinär disposition av

plats och rum (Foucault, 1991; se även James & Olausson, 2021). Det nedärvida designnarrativet innebär en miljö som är präglad av objekt och material som upplevs som hårda, ogästvänliga och avvisande. Allt detta erfar ungdomarna (och även personalen) genom sina sinnen: det är pipande låsanordningar, hårt och kallt rostfritt stål mot huden, prassliga och hårda brandsäkra madrasser och möbler som inte går att flytta. Som sådan främjar designen kontroll av individen genom tid, rum och objekt. Men den förmedlar också ett symbolvärde av att inte vara betrodd, inte värd omsorg – av att detta är något annat än en vårdande miljö.

Ur personalens perspektiv återkommer talet om risker och säkerhet, både utifrån ett organisatoriskt påbud om att låta arbetet med dessa aspekter i verksamheten "komma först", och som ett resultat av en upplevelse av miljön och ungdomsgruppen som oberäknelig. I ljuset av detta tal blir sådana objekt som rostfria toalettstolar och fastskruvade möbler begripliga – det går att förstå att sådant präglar miljön på ungdomshemmet. Men i ljuset av resultaten behöver det som i studierna omnämns som "säkerhet", den fysiska miljön som den ser ut i dag med dess associationer till kontroll och övervakning, och avsaknaden av hemlighet, problematiseras. Detta för att inte ungdomshemmets miljö ska fortsätta reproducera kontrollerande fängelselika sociala praktiker som försvårar vård- och behandlingsarbetet. Vi kommer att återkomma till, och diskutera detta mer ingående nedan.

## Att bevara sig själv i en kollektiv begränsande miljö

Möjligheten att bevara sin integritet genom att dra sig tillbaka från social interaktion är mycket begränsad för ungdomarna enligt resultatet. Även om de har tillgång till ett eget boenderum, utgör detta rum – både rent faktiskt och i existentiella termer – ett villkorat "rum", vilket beskrevs närmre i resultatet för Observationsstudien ovan. Att ha möjlighet att välja när man är tillsammans med andra och när man är ensam har i tidigare forskning visat sig vara avgörande för förekomsten av stress, hot och våld. Särskilt viktigt är möjligheten att dra sig tillbaka i verksamheter där man är tillsammans med andra människor dygnet runt i en begränsad miljö (Evans, 2003; Olausson m.fl., 2021; Sun m.fl., 2006; Ulrich m.fl., 2008). Att inte kunna dra sig tillbaka, oavsett om anledningen är att man inte har ett eget rum eller, som visat sig i våra resultat, att man upplever det egna rummet som villkorat och opålitligt, kan få konsekvenser som ökad stress, ökad risk för incidenter och konflikter. Kort sagt, hinder för att reglera social interaktion i den redan påträngande miljö som ett ungdomshem utgör, tycks bidra till att miljön upplevs som än mer spänd, påträngande och socialt "tät", vilket även noterats av Wästerfors (2019).

Datamaterialet är fullt av historier om vad denna spända och begränsade miljö gör med människorna som vistas i den. Regleringen av ungdomarna och deras kroppar i tid och rum ger upphov till en rad situationer, känslor och omständigheter. Ungdomarna beskriver hur de blir frustrerade, irriterade eller får ångest av att inte kunna sträcka

ut sin kropp i rörelse, eftersom de hela tiden begränsas av den fysiska miljön och dess sammanflätning med ungdomshemmets regler. Inte nog med att de inte får vistas i olika rum vid vissa tidpunkter, de kan inte heller sträcka ut sin kropp tillräckligt i de rum de faktiskt har tillgång till. Dessutom är de hänvisade till vissa rum vid särskilda tidpunkter, alltså tvingade att förbli, stanna kvar där, exempelvis i det egna boendrummet på natten. Situationer och omständigheter skapas, där sammanflätningen av rum, objekt och regler utgör en viktig del. Sådant som att "göra kaos" för att få komma ut eller bort från ett rum eller sammanhang blir i det här sammanhanget begripligt, utifrån upplevelsen av miljön som trång, begränsande, reglerad och socialt påträngande. Än mer begriplig blir en sådan reaktion när man tar hänsyn till ungdomarnas många gånger komplexa problematik, erfarenheter av trauman och deras bristande erfarenheter av goda relationer till vuxna.

Även personalen tar upp svårigheterna med den begränsande miljön. En oflexibel, statisk miljö där många människor med olika behov och problem tvingas att vara tillsammans på liten yta, försvårar för personalen att arbeta med ungdomarna. Det faktiska behandlingsarbetet försvåras när man inte rumsligt kan separera ungdomar som bråkar. Det leder till att personalen känner sig tvungna att använda kollektiva strategier som att låsa köket för alla. Denna typ av handlingar kan förstås som rationella reaktioner i en miljö som av personalen upplevs som inte bara trång och påfrestande i största allmänhet utan också som potentiellt eller reellt farlig – som en miljö full av risker som behöver hanteras och helst elimineras. Men den här typen av handlingar, och hur rum och objekt används i dem, är inte oproblematiske. Tvärtom. Våra studier visar att de ofta upplevs av ungdomarna som kontrollerande eller som ett straff och därigenom står i vägen för förtroendefulla relationer. Tidigare studier har också visat hur en fysisk miljö präglad av säkerhetsarrangemang kan förstärka känslan av att vara på "ett farligt ställe", och därmed skapa en negativ platsbundenhet (Biszczanik & Gruber, 2021; Falk m.fl., 2013). I korthet kan en fysisk miljö utformad utifrån ett säkerhets- och kontrollideal, snarare än ett vård- och omsorgsideal, öka känslan av att rummet och platsen är farlig och opålitlig –liksom de personer som platsen är till för, det vill säga ungdomarna. Det i studierna vanligt förekommande talet om att "vårdmiljön bestäms av ungdomarna", att ungdomarnas problematik och vad de anses kunna "hantera" (se Fokusgruppsstudien) kan ses som exempel på detta. Detta tal, tillsammans med den fysiska miljön med ett tydligt arv av ett fängeslikt designnarrativ förskjuter förståelsen av ungdomshemmet från en plats för vård och omsorg till en plats för riskhantering och "säkerhetsarbete" (Nolbeck, 2022).

## Att "övervaka" eller "vaka över"

Tidigare forskning pekar på vikten av att personalen har överblick, för att exempelvis kunna avvärja konflikter, minska möjligheter till självskadebeteende och för en bättre arbetsmiljö (Jenkins m.fl., 2015; Ulrich m.fl., 2018; van der Schaaf m.fl., 2013; Wells m.fl., 2009; Thodelius m.fl., 2017). Samtidigt visar annan forskning på att kon-

stant observation, och fysiska miljöarrangemang som understödjer sådant, också är förknippat med en ökad känsla av kontrollförlust (Sun m.fl., 2006). En faktisk och upplevd trång och begränsande miljö som dessutom innehåller tydliga tecken på övervakning och andra "säkerhetsarrangemang" kan ge upphov till en ökad känsla av kontrollförlust, vilket kan leda till konflikter, självskador och suicidsituationer (Huey & McNulty, 2005; Inderbitzin, 2007). Omständigheter som i sin tur kan ge upphov till repressiva sanktioner och/eller kollektiva strategier, där också personalens kontrollförlust och, i sammanhanget begripliga, handlande påverkar situationen. Man kan i det här sammanhanget prata om att ungdomshemmets dubbla syfte förflyttas från vårdande till straffande eller korrigerande, och att ungdomshemmets rum och objekt samt hur de hanteras av personalen understödjer en sådan förflyttning. Ungdomshemmet verkar på så sätt utgöra något av ett självgenererande system där konflikter, sanktioner och förluster skapar nya konflikter, sanktioner och förluster (Inderbitzin, 2007; se även Nolbeck och Thodelius, 2019; Nolbeck, 2022). Vilket kräver ytterligare säkerhetsarrangemang och skärpta regler, och så vidare.

Utifrån resultatet kan man prata om olika lager eller dimensioner av kontrollförluster som ungdomarna upplever: de är inte bara placerade på en institution under tvång, inlåsta, i en fängelselik präglad miljö som reglerar deras kroppar i rum och tid – de kan inte heller påverka vilken temperatur det är i deras boenderum eller när de får gå ut (se Bengtsson, 2012a). Samtidigt som många av dem är vana vid såväl den fängelselika miljön och motsvarande kontrollerande handlingar, som återkommande kontrollförluster, så ger de levda erfarenheterna av denna helhet upphov till en rad negativa känslor som också riskerar att förstärka konsekvensen av tidigare trauman (Cassidy & Mohr, 2001; Levenson, 2017). Miljön gör inte bara så att säga ont på kroppen, utan också i själen. Att bli "övervakad" och kontrollerad är på så sätt för många av ungdomarna bekant och invariant: det passar med det de hittills upplevt och deras självbild (se även James & Olausson, 2018). Att i stället bli "vakad över" och bli inbäddad med sin kropp i en trygghetsskapande icke-fängelselik miljö som signalerar omsorg är däremot främmande för de allra flesta ungdomar. I datamaterialet återkommer dessa situationer, och "stunder", som högt uppskattade av ungdomarna men samtidigt som undantag och ofta förbundet med den sällsynta möjligheten att byta plats och rum till ett sammanhang utanför ungdomshemmet.

Ungdomshemmets fängelselika ideal som det speglas i rum och objekt, och systemet av självgenerering, verkar bidra till att distansera ungdomar och personal från varandra, enligt resultaten. Flera av ungdomarna pratar om att de inte har förtroende för personalen, alternativt att de har en enskild i personalen som de känner särskilt förtroende för, i motsats till övriga. Den fysiska miljön och ungdomarnas tolkning av den i negativa termer, verkar bidra till och förstärka känslor av stigmatisering och social exkludering hos dem (Nolbeck m.fl., 2020). Stigmatiseringen och den sociala exkluderingen tycks också vara bunden i tid: den framträder som mer påtaglig i skiftet mellan dag och kväll, och accentueras ytterligare när kvällen övergår i sen kväll och natt. Då avslutas de aktiviteter och den samvaro som åtminstone har någon likhet med ett vanligt vardagsliv och som inbegriper gemensam middag, tv-tittande och småprat



– och ersätts av handlingar som upplevs av ungdomarna som repressiva och kontrollerande och som skapar rumslig distans och ensamhet (se Borge & Fagermoen, 2008). Ungdomarna blir än tydligare "övervakade", inte "vakade över".

## Vikten av att skapa hemkänsla – om symbolernas makt i miljön

Tidigare forskning har visat att psykisk ohälsa och brist på välbefinnande kan lindras av distraktioner i miljön (Ulrich, 1984; Ulrich m.fl., 2008). I vårt material återkommer ungdomarna till att den fysiska miljön upplevs som tråkig och sliten, men även vardagslivet som helhet tycks präglas av en motsvarande tråkig, passiv, tom tillvaro med brist på sysselsättning, förutom de fängselika associationer miljön ger. Flera av ungdomarna ger exempel på både inredning och aktiviteter de önskar, vilka oftast på ett eller annat sätt strävar efter en mer hemlik vardag, oavsett om det handlar om att måla om badrummet och ställa in växter där, eller att göra utflykter utanför ungdomshemmet. Även personalen tar upp bristen på distraktion både relaterat till den fysiska miljön och aktiviteter. Flera av dem uttrycker att de hade önskat så mycket mer för ungdomarna, men att allt behöver riskbedömas, och att de hela tiden behöver tänka i termer av att kontrollera och minimera risker för att upprätthålla det de benämner som "säkerhet".

Att kunna välja när man är med andra och när man är ensam, liksom att kunna välja när man utför vissa aktiviteter och uppgifter är centralt för återhämtning och att utveckla eget ansvarstagande (Notley m.fl., 2012). Att inte ha frihet att få välja, samtidigt som man är omgärdad av regler och omgiven av objekt som kopplas samman med kontroll och omsorgsbrist och ger fängselika associationer, tycks skapa känslor och omständigheter som av ungdomarna har lite eller inget att göra med hemkänsla, trygghet och omsorg.

För att vårdande handlingar ska uppfattas som just vård och omsorg måste de definieras och "erkännas" som sådana av de som mottar omsorgen (Nolbeck, 2022). Enligt resultaten försvåras detta av den begränsade "scen" och "rekvisita" som personalen har tillgång till, men också av det som saknas (Goffman, 1961). Att försöka bygga förtroende i en miljö präglad av rum och objekt som är fängselika, omgärdade av regler och begränsningar, blir lätt en läpparnas bekännelse. Detta ser och förstår ungdomarna. Omsorgen upplevs som att den inte är på riktigt.

Som nämndes i början av rapporten har det i tidigare forskning visat sig vara viktigt att främja just hemkänsla och hemlighet hos klienter och patienter, bland annat då det har visat sig ha samband med mindre förekomst av oro, ångest och depression (Venta m.fl., 2015). Att erbjuda en trygg och hemlik miljö är särskilt viktigt för ungdomarna på SiS eftersom många av dem har vuxit upp i miljöer som inte har tillgodosett deras behov, utan snarare traumatiserat dem. För att utveckla mer konstruktiva copingstrategier behöver dessa ungdomar stöd och hjälp i en miljö som signalerar värme och trygghet – i både rumsliga och sociala, relationella termer (Levenson, 2017). Att miljön på

ungdomshemmet kan vara skrämmande, påminna om tidigare traumatiska händelser och därigenom trigga destruktiva reaktioner på stress återkommer i ungdomarnas berättelser. Exempel är fasthållningar och nedläggningar i samband med avskiljning, kroppsvisitation vid intag, bråk och skrik från andra ungdomar, ljud från nycklar och larm som går, eller att vara placerad på samma avdelning som en ungdom som är dömd för ett allvarligt brott. Men också, den generella avskalade fängelseлика utformningen och säkerhetsarrangemangen i miljön. Våra resultat visar att för de allra flesta ungdomar framstår miljön som en motsats till deras uppfattning om en omsorgsgivande hemmiljö, vilket skapar en försvårande utgångspunkt för dem att utveckla alternativa, mer konstruktiva copingstrategier – liksom för personalen att stötta dem i just detta. En försvårande omständighet som riskerar att leda till cementerade problembilder, oro, ångest och depression (Cassidy & Mohr, 2001; Levenson, 2017; Venta m.fl., 2015). Vikten av att främja en mer hemlik vårdmiljö är också i linje med Barnkonventionen som sedan 2020 är lag i Sverige (SFS 2018:1197).

En viktig aspekt av att skapa en hemlik, trygg miljö är att möjliggöra för ungdomarna att göra sin närmiljö till sin egen, alltså att kunna påverka den och göra den personlig, liksom att ha tillgång till personliga tillhörigheter. Men det handlar också om personalens bemötande, lyhördhet, respekt, kompetens och medvetenhet om trauma och vilka miljöfaktorer som riskerar att trigga stressreaktioner hos en specifik ungdom (se Cassidy & Mohr, 2001; Levenson, 2017; Olausson m.fl., 2019; Saarnio m.fl., 2018, 2019; Skårner, 2012; Öhlén m.fl., 2014). Både ungdomar och personal i våra studier, uttrycker de begränsade möjligheterna att påverka miljön. För ungdomarna är detta både ett reellt och existentiellt problem: förutom att de sover i en hård och obekväm säng i ett rum med galler för fönstret eller gjort av säkerhetsglas, har de inte heller tillgång till personliga tillhörigheter som de associerar med trygghet, egen identitet, omsorg och egenvärde. Den fysiska miljöns existentiella och symboliska mening, och dess konsekvenser, är därmed lika påtagliga som dess fysiska, kroppsliga konsekvenser. Ungdomarna klagat på huvudvärk, dålig luft, rinnande ögon, att det är för kallt och att ryggen gör ont på grund av den hårda brandsäkra madrassen. Men de uttrycker även starka känslor av att inte vara betrodd, att personalen inte litar till dem, att de ses som inkapabla och tydligt inte är värda bättre.

Denna typ av slutledning går igen i flera av studierna, och pekar på vikten av att betrakta fysiska miljöer, byggnader, rum och objekt som ständigt "inskrivna" med mening (Jewkes, 2018). Utformningen av en miljö kan vara avsiktlig och genomtänkt, men den kan också vara oavsiktlig eller ogenomtänkt – oavsett, har utformningen ett symbolvärde, den tillskrivs en mening som tolkas av människor både på "insidan" och "utsidan". Det här innebär att en låst dörr tolkas som något mer än enbart begränsat tillträde; den betyder också att du inte är betrodd med att komma innanför, att du utgör en risk som behöver hanteras (Jewkes, 2018; Ugelvik, 2014). Att dörren som är låst dessutom besitter ett specifikt designnarrativ med ett fängelselik arv understryker meningen och betydelsen för ungdomarna. Därtill kanske dörren, eller ljud och regler förknippade med den, påminner om tidigare svåra händelser som väcker stress, oro eller ilska (Cassidy & Mohr, 2001; Levenson, 2017).

## Motstridiga krav på samtidig vård och "säkerhet"

Man kan förstå resultaten utifrån Goffmans teorier, specifikt hans arbete som tar fasta på att ett särskilt beteende anses lämpligt i en viss situation, på en viss plats eller i ett visst rum. Vad som anses vara lämpligt beteende har både att göra med vad som är moraliskt önskvärt, och med arbetsgivarens eller organisationens krav på personalen när det gäller ett visst uppförande eller beteende, så kallade instrumentella krav (Goffman, 1956).

I relation till resultaten som presenterats ovan, kan de moraliska kraven i sammanhanget SiS sägas vara samtidiga och många gånger motstridiga krav på vård och behandling å ena sidan, och säkerhet och kontroll å den andra. Resultatet visar att personalen inte har tillräckligt stöd, varken socialt eller materiellt och rumsligt, i att lösa denna konflikt, vilket framgår av inte minst Fokusgruppsstudien. De instrumentella kraven, å sin sida, kan utifrån resultaten förstås som en uppmaning av vissa specifika sätt att handla och bete sig: en slags betoning på, kontrollerande och repressiva beteenden och handlingar, hos personalen. På detta sätt förstås inte den fysiska miljön, rum och objekt endast som inskrivna med viss mening, utan också som att de innebär en "förskrivning om", det vill säga uppmanar vissa sätt att handla. I en fängelselik miljö krävs att man handlar och beter sig som i just en sådan miljö. Mycket enkelt uttryckt: förekomsten av avskiljningsrum, övervakningskameror, larmtelefoner och kodlås, kräver motsvarande handlingar – så som att låsa och låsa upp, plocka bort, övervaka skärmar och hantera tjutande larm. En sådan miljö kräver handlingar och beteenden som har kontrollerande och repressiva drag, och kommer med ett sådant arv och en sådan ideologi (Jewkes, 2018; Ugelvik, 2014). Därmed tolkas och erkänns inte heller dessa handlingar som vårdande av ungdomarna (Gherardi & Rodeschini, 2016).

Enligt Goffman är incitamenten för att handla i enlighet med kraven på vad som anses vara "lämpligt", att antingen imponera på andra eller undvika sociala sanktioner, alltså att försöka undgå att bli underkänd och brista i trovärdighet i sin roll som personal, inför kollegorna (Goffman, 1956). Den här typen av berättelser förekommer återkommande i materialet, men är kanske tydligast i Observationsstudien och i Fokusgruppsstudien. Att sätta "säkerheten" först återkommer som ett ideal, liksom vikten av att ha "rumslig kännedom" om ungdomshemmet och de handlingar som krävs av en: vilka objekt som inte får finnas, vilka dörrar som måste vara låsta och vilka tider ungdomarna ska vara inne på sina rum. På detta sätt kan säkerhetsdörrar, övervakningskameror och larmtelefoner sägas dölja krav på vissa typer av handlingar. Detta resonemang relaterar till tidigare studier om SiS ungdomsvård, exempelvis Silow Kallenberg (2016) som beskriver hur objekt och den fysiska miljön bidrar till maktobalansen och till att positionera ungdomar och personal i en tydlig över- respektive underordning. Även Levin (1998) diskuterar på ett liknande sätt, när han pratar om samexistensen av materiella manifestationer av regler och makt (säkerhetsdörrar, larm etc.), och av försöken att imitera ett vardagsliv (Levin, 1998).

Mot bakgrund av ovanstående kan man säga att beroende på hur rummet utformats och vilka objekt som finns tillgängliga kan vissa handlingar och beteenden hindras, medan andra underlättas. Utifrån våra resultat formas vad som kan benämnas "socio-

materiella kontrollpraktiker” (Nolbeck, 2022; Nolbeck m.fl., 2022). Detta innebär sociala individuella handlingar, och kollektiva handlingar hos personalen, som innebär en konstant utvärdering och kontrollerande beteende gentemot ungdomarna individuellt och i grupp, i relation till vilka rum och objekt de anses kunna hantera. Personalen uttrycker att miljön hela tiden behöver anpassas efter den ungdom som anses minst kapabel, alltså den ungdom som har svårast att hantera hemligheten och därmed utgör den största risken. Ur ett personalperspektiv är de sociomateriella kontrollpraktikerna både det som uppmuntras av organisationen, det som speglas i det fängselika arvet i miljön och en tydlig konsekvens av organisatoriska förutsättningar och brister som har med bemanning och det faktum att ungdomar med olika problematik placeras tillsammans. Att inte kunna separera ungdomarna rumsligt utgör å ena sidan en faktisk svårighet för personalen och en risk när det gäller social inlärning av antisociala beteenden ungdomar i emellan (Dodge m.fl., 2006) – samtidigt återspeglar det också en historiskt rotad föreställning om ungdomar som antingen ”farliga barn” eller ”barn i fara” (Donzelot, 1997). Att det är de skyddsvärda barnen i fara som behöver skyddas från de ”farliga” ungdomarna med mer komplex utagerande problematik, är tydligt i Fokusgruppsstudien. Det går också igen i talet om förhandlingar om tillgång till rum och objekt, som både personal och ungdomar uttrycker. Att framställa sig som det skyddsvärda barnet som är motiverat och kan hantera rum och objekt upptar mycket av ungdomarnas tid – och att utvärdera och bedöma ungdomars insats när det gäller detta tycks uppta motsvarande tid hos personalen.

Detta utvärderande verkar dock vara arbetsamt och etiskt utmanande för personalen, vilket framgår i Fokusgruppsstudien. Personalen uttrycker återkommande att de ”vet” vad ungdomarna behöver, och att det ofta handlar om en hemlik miljö, möjlighet till trygghet och hemkänsla. Det är också hemligheten och det som kan signalera informell omsorg i miljön som både personal och ungdomar förknippar med vård, behandling och omsorg. Detta framgår i flera av studierna, i talet om vikten av att komma utanför ungdomshemmet för att komma bort från sina respektive roller, och i ungdomarnas uppskattning av personal som gör det lilla extra och erbjuder ett såväl faktiskt som symboliskt, informellt rum för närhet och omsorg. Att veta vad som behöver göras och vilken miljö ungdomarna behöver, men inte kunna tillhandahålla det, kan väcka känslor av etisk stress när kraven överstiger personalens förutsättningar och möjligheter. Att då kräva motprestationer av ungdomarna blir ett sätt att hantera vardagen och begripliggöra sitt handlande för sig själv.

## En miljö där det vårdande ständigt avbryts, hindras och villkoras

Tidigare forskning visar att vårdande omsorgspraktiker ofta kommer i konflikt med institutionella regler och rutiner (Buse & Twigg, 2018; Malone, 2003), och att det därmed krävs stöd till personalen i hur den typen av konflikter kan lösas. Här är konflikten mellan den hemlika miljön som främjar en informell hemkänsla, och upprätthållande

av det som omtalas som "säkerhet" men i praktiken utifrån resultatet ofta innebär kollektiva strategier, kontroll och repressiva metoder, ett tydligt exempel. Utifrån Fokusgruppsstudien framgår att personalen möter denna konflikt – uttryckt med Goffmans begrepp som en konflikt mellan två moraliska krav – återkommande, dagligen i en lång rad situationer. De är ålagda att samtidigt upprätthålla säkerhet och ordning, och bedriva individuellt anpassad tvångsvård. De sociomateriella kontrollpraktikerna som innebär ett konstant utvärderande och hanterande av rum och objekt, står i kontrast till handlingar och beteenden som har med vård, behandling och omsorg att göra. Förutom att den typen av handlingar och beteenden kräver rum och objekt som signalerar just omsorg och hemlighet och inte präglas av ett fängelselikt arv, kräver de också tid (Davies, 1994; se även Buse, s. 248). Att bygga relation och skapa behandlingsallians och förtroende kräver tid, reflektion och närhet (Buse & Twigg, 2018; Mol, Moser & Pols, 2010). Utifrån våra resultat är det dock tydligt att de fängelselikt präglade rummen och objekten, tillsammans med betoningen på kontroll underminerar förtroendefulla relationer. I stället präglas relationerna mellan ungdomar och personal av distans, ständiga förhandlingar, kontrollerande handlingar och hantering av rum och objekt – vilka avbryter, hindrar och villkorar det vårdande i vårdmiljön, både ur ett materiellt och ett socialt perspektiv (Gherardi & Rodeschini, 2016).

Att framstå som kapabel eller motiverad och bedömas kunna hantera rum och objekt eller situationer, är svårt för de flesta av ungdomarna på SiS (Nolbeck, 2022; Nordahl m.fl., 2007; Vinnerljung & Sallnäs, 2008). Dessutom kan miljön vid ett ungdomshem, utifrån resultaten ovan, förstås som mer påfrestande och spänd än de flesta andra miljöer, vilket också konstaterats i andra studier (Andersson, 2021; Andreassen, 2003; Enell, 2015; Wästerfors, 2019). Många av ungdomarna kommer också från uppväxtmiljöer som kan förstås som "spända" och påfrestande och som gjort att de besitter en (kroppslig och mental) vaksamhet, är stresskänsliga och har utvecklat destruktiva copingstrategier (Cassidy & Mohr, 2001; Levenson, 2017). Mot bakgrund av detta kan sådant som att klottra på väggarna, "göra kaos", smuggla in mat på sitt rum kvällstid, trycka så en markis åker upp och ned, få vredesutbrott eller skada sig själv förstås som mer eller mindre omedvetna copingstrategier i en spänd och påfrestande miljö, oavsett om det handlar om att få något att hända i den monotona vardagen, att skoja eller göra motstånd, eller intuitiva reaktioner som kommer av traumatiska erfarenheter (Cassidy & Mohr, 2001; Goffman, 1961; Levenson, 2017; se även Wästerfors, 2019). Den här typen av handlingar tolkas emellertid ofta av personalen i termer av "risker" och som "problematiska" mot bakgrund av den säkerhetsinkrivning och det fängelselika arv som ungdomshemmets scen och rekvisita besitter, och riskerar därmed att leda till fler sanktioner och restriktioner, vilket försvårar för ungdomarna att utveckla mer konstruktiva beteenden och strategier (Cassidy & Mohr, 2001; Levenson, 2017).

Tillgång till rum och objekt associerade med hemkänsla framstår som villkorade utifrån resultaten; det är bara om man uppvisar motivation och att man kan hantera rummen eller objekten som de blir tillgängliga. Det problematiska med detta är att de rumsliga omständigheter och de objekt som associeras med hemkänsla också understödjer vård, behandling, omsorg och förtroende. En hemlik miljö som inte

triggar stress är alltså en förutsättning för att ungdomarna ska få stöd och hjälp att bryta destruktiva mönster (Cassidy & Mohr, 2001; Levenson, 2017). Resultaten visar dock att det alltså är först när ungdomen blivit vad man brukar benämna "institutionaliserad", och har anpassat sig tillräckligt till ungdomshemmets regler och miljö, som det som utgör "vårdande" och "hemkänsla" blir tillgängligt för hen (se även Levin, 1998; Petterson, 2017).

## Vikten av att skapa en miljö för omorientering och förändring – en fråga om barns rättigheter

Utifrån våra resultat är det tydligt att fysisk miljö, rum och objekt inte enbart utgör död materia eller neutrala scenerier som kan reduceras till lokaler som man sedan "fyller" med mänsklig aktivitet – eller till objekt som sedan används i olika situationer. I stället visar resultaten att fysisk miljö, rum och objekt är aktiva, avgörande delar i det som händer mellan människor. Dessa tankegångar har stöd i tidigare forskning från andra fält (se t.ex. Buse m.fl., 2018; Gherardi & Rodeschini, 2016; Orlikowski & Scott, 2008), men ställs extra mycket på sin spets och får möjligen än mer långtgående konsekvenser i sammanhanget de särskilda ungdomshemmen. Detta, eftersom det här är fråga om barn och ungdomar under tvångsvård, med komplex problematik, många gånger från svåra hemförhållanden, och med bristande tillit till vuxenvärlden.

Att skapa hemlika, trygga, icke-fängelselika vårdmiljöer som främjar hemkänsla skapar förutsättningar för omorientering, minskar oro och depression och är nödvändigt för att möjliggöra för ungdomarna att utveckla alternativa, mer konstruktiva beteenden och copingstrategier (Cassidy & Mohr, 2001; James & Olausson, 2021; Levenson, 2017; Venta m.fl., 2015). Men det är också en fråga om barns rättigheter. I Barnkonventionen som blev lag i Sverige 2020 anges att vårdmiljöer för utsatta barn ska "främja(r) barnets hälsa, självrespekt och värdighet." (artikel 39), samt att detta även gäller barn som begått brott (artikel 40) (SFS 2018:1197). Detta pekar på att skapa förutsättningar för hemkänsla och hemlighet, som grund för vård och behandling, är en fråga om barns och ungdomars tillgång till grundläggande rättigheter.

Framtida forskning bör prioritera jämförande studier mellan ungdomshem av olika karaktär och kvalitet när det gäller grad av hemlik stödjande fysisk utformning. Utfallsmåtten kan både vara kvantitativa relaterat till ungdomarnas hälsa och beteende, och kvalitativa relaterat till sociala interaktioner och handlingar. Sådana jämförande studier bör även omfatta personalens perspektiv avseende arbetstillfredsställelse och mående. Vidare finns det ett behov av aktionsforskningsstudier där forskarna tillsammans med ungdomarna och personalen utformar den fysiska miljön med uppföljningar av effekter och erfarenheter av detta.

# Råd till verksamheten

Detta avsnitt sammanfattar ungdomarnas respektive personalens önsknings om miljö<sup>17</sup> i korta punkter som kan tjäna som inspiration för framtiden. Punkterna är formulerade ur ungdomarnas respektive personalens perspektiv. Avslutningsvis delar vi några reflektioner om tänkbara vägar framåt baserat på författarnas forskning.

## Ungdomarnas röster om miljön

Möjliggör en så hemlik miljö som möjligt. Med detta menas en miljö som är mysigare, mer inredd, mer ombonad än nuvarande utformning av de särskilda ungdomshemmen och som inte triggar stress och traumatiska erfarenheter. För mycket intryck kan vara svårt för dessa ungdomar som har neuropsykiatrisk problematik, medan dova färger och mjuka textilier skapar ett lugn för de flesta.

Tillåt i största möjliga mån egna personliga tillhörigheter, som kläder, egna föremål, foton och andra minnen hemifrån eller från betydelsefulla personer för ungdomarna. Låt ungdomarna vara med och påverka hur boenderummet ser ut och hur det ser ut på avdelningen. Att få möjlighet att åka ut och köpa saker för att göra rummet mer personligt betyder mycket, liksom att kunna möblera om i sitt rum. Förklara varför möblerna är fastskruvade i väggen för att bidra till förståelse.

Se till att rum, och särskilt badrummen, är rena och fräscha och inte äckliga med trasiga grejer och smuts.

Att få komma utanför ungdomshemmet mycket mer än i dag är mycket angeläget. Att få gå på promenad med någon i personalen, eller åka på utflykt, är ljusglimtar som ger glädje och hopp. Det bidrar till känslan av normalitet, att vara som vanliga ungdomar.

Närhet till andra människor som ungdomarna litar på och som tycker om dem är något man saknar även om man också vill vara för sig själv ibland. Boenderummet är ungdomarnas privata sfär, där de vill kunna bestämma vem som kommer in och när, det vill säga att inte gå in utan att knacka, och visa respekt för deras "space". En egen "tagg" till rummet, och kunnat låsa och låsa upp själva, uppskattas mycket.

Samtidigt som ungdomarna vill vara för sig själva ibland så upplever de ofta att de blir lämnade ensamma. Även om den slutna tillvaron på ungdomshemmet ibland kan kännas trygg för de ungdomar som är hotade på "utsidan", så är ensamhetskänslorna ofta påtagliga. Starkast är detta för många i samband med sektioneringen på kvällen, då det egna rummet kan kännas som ett fängelse. Det skapar ångest att veta att man måste

---

17 Dessa avsnitt utgör rapportförfattarnas sammanfattning av det ungdomar respektive personal tagit upp i de olika delstudierna.

ligga kvar i rummet tills det är morgon. Flera har erfarenheter av att inte bli utsläppta fastän de har panik eller är ledsna. I de fallen har det hänt att ungdomarna gjort "kaos" vilket de saknar att personalen har förståelse för.

## Personalens röster om miljön

Personalen betonar vikten av en miljö som stödjer vård- och behandlingsarbetet, men som samtidigt upprätthåller säkerhet, trygghet och en god arbetsmiljö. Man önskar en miljö man kan vara stolt över och som stödjer den värdegrund man arbetar efter. Det innebär exempelvis möjligheten att kunna separera ungdomarna rumsligt och arbeta med dem individuellt eller i mindre grupper. Men det innebär också att man hade önskat mer renodlade avdelningar beroende på ungdomarnas problematik, för att kunna anpassa boende- och behandlingsmiljöerna på ett bättre sätt. Vissa ungdomar behöver en mer avskalad men ändå hemlik miljö medan andra klarar mycket färger och intryck.

Över lag önskar personalen en mer hemlik miljö utan att det görs avkall på säkerheten eller arbetsmiljön. En mer hemlik miljö ger bättre förutsättningar att bygga relation med ungdomarna och i slutändan, bättre förutsättningar för vård och behandling. Som miljön ofta ser ut i verksamheterna i dag är den begränsande och institutionslik. Detta tillsammans med de olika målgrupper som ska samsas tillsammans på samma avdelning gör att personalen tyvärr behöver ta till kollektiva strategier och exempelvis låsa köksdörren eller ta bort vissa saker för alla. Man menar att detta egentligen inte hade varit nödvändigt om miljön varit utformad på ett annat sätt, och om ungdomar med olika vårdbehov inte placerades tillsammans.

Personalen uppger att det är alldeles för krångligt och byråkratiskt invecklat att få saker fixade i miljön. Reparationer och renoveringar tar för lång tid, ligger på flera olika utförare och präglas av omständliga processer där blanketter ska fyllas i. Det blir ett problem i relation till ungdomarna att skador i miljön kvarstår fastän konflikten som kanske ledde fram till skadan eller att något gick sönder är löst för längesen.

Säkerhet och god arbetsmiljö är viktigt, men det är samtidigt försvårande när varje sak eller aktivitet måste riskbedömas. Det gör att utflykter inte blir av och att sådant i miljön som kan skapa hemkänsla försvåras. Personalen upplever också att mycket som tidigare var tillåtet och accepterat, både när det gäller aktiviteter, och inredning i miljön, nu plötsligt ses som farligt.

## Rapportförfattarnas råd till verksamheten

Rum och objekt är delar av sociala handlingar. Se dem inte som "död" materia, de är redskap och inte passiv dekor. Det är värt att fundera kring hur begrepp som "vård och behandling" och "säkerhet" tolkas av personalen mot bakgrund av miljöns utformning och dess fängselika arv som diskuterats ovan. Hur vill organisationen att personalen



ska förstå säkerhetsbegreppet? Vad signalerar miljöns utformning för betraktaren – vilken berättelse berättas för ungdomar – och för personal?

Fundera över hur miljön skulle kunna utformas så att den tolkas som vårdande trygghet snarare än fängelselikt präglat kontroll och hög säkerhet. Det går att bygga in och dölja säkerhetsarrangemang så att miljön förmedlar omsorg och omtanke snarare än risk, fara och fängelse. Det går också att bygga om befintliga lokaler och ge dem en mer vårdande karaktär. Här vill vi föreslå en vaksamhet mot att "göra som man brukar" när man designar både den yttre och inre miljön. Det är förståeligt att när myndigheten befinner sig i en pressad situation där man skyndsamt behöver både öka antalet platser och höja säkerheten att de redan kända lösningarna är de som används. Men vi tror att det är än viktigare att söka alternativa lösningar för att skapa en stressreducerande miljö som svarar mot verksamhetens krav och inte minst mot den grupp av ungdomar med våldskapital och svår neuropsykiatrisk funktionsnedsättning. Miljöernas utformning i dag tar tyvärr inte hänsyn till de särskilda behov som unga människor med neuropsykiatrisk funktionsnedsättning har.

En hög säkerhet och god arbets- och vårdmiljö är avhängigt trygga och tillitsfulla relationer. Det går att bygga in funktioner och lösningar som kan förmedla och bidra till en känsla av tillit och omtanke i miljön genom utformning av lokaler som skapar närhet och omsorg, snarare än distanserar ungdomar och personal från varandra. Kan man tänka mer i termer av "trygghetsskapande omsorg" än "hög säkerhet"? En miljö med trygghetsskapande omsorg skapar platser och rum i rummen där ungdomarna kan anpassa sin sociala interaktion. Detta kan med god kunskap om inredning även förbättra siktlinjer, vilket i sig ökar säkerheten och tryggheten. Likaså är det viktigt att skapa bästa möjliga förutsättningar för både sömn och rörelse för att sänka stressnivåer och minska risken för hot och våld. Går det till exempel att förbättra sömnkvaliteten genom högre komfort på madrasserna och bättre akustik? Kan man uppmuntra till rörelse genom en mer dynamisk utformning av utemiljöerna som involverar fler sinnen, balans, "att hitta tillbaka till sin kropp" och lek eller spel?

För att få till stånd förändringar i miljön krävs en organisatorisk vilja och förståelse av vad "vårdmiljö" som fenomen är. Att tala om vårdmiljön som en helhet genom att exempelvis integrera talet om "lokaler och säkerhet" och det om "vård och behandling" skapar en viljeriktning och ökar förståelsen. Kanske kan den typen av viljeriktning avspeglas organisatoriskt.

Snarare än att ta bort säkerheten handlar det alltså om hur säkerheten synliggörs, görs dold eller integreras i den fysiska miljön och i de sociala handlingarna gentemot ungdomarna. Och därmed hur den tolkas och förstås av de som är i miljön – vilket ytterst påverkar hur personalen och ungdomarna handlar och beter sig, vilket våra resultat visat. I stället för att SiS inspireras av kriminalvårdens utformning och utrustning för ökad säkerhet vill vi peka på de lösningar som har utformats inom rättspsykiatri de senaste decennierna, här tror vi att det finns god kunskap och inspiration att hämta, inte minst för att föra samman "lokaler och säkerhet" med "vård och behandling".

Detaljerna spelar roll – det är hoppfullt att se att man på en del av ungdomshemmen med mycket små medel kan göra stor skillnad i miljön. Att möjliggöra för ungdomarna att, genom en så kallad "rumspeng", inreda sina rum själva gör stor skillnad i det lilla och kan motverka den upplevda inlåstheten och den fängelselika prägeln.

# Referenser

- Ahmed, S. (2006). *Queer phenomenology: orientations, objects, others*. Durham, N.C. Duke University Press.
- Ahmed, S. (2010). *The promise of happiness*. Durham, N.C. Duke University Press.
- Allen, Q. (2012). *Photographs and stories: ethics, benefits, and dilemmas of using participant photography with Black middle-class male youth*. *Qualitative research: QR* 12(4): 443–458. <https://doi.org/10.1177/1468794111433088>
- Andersson, P. (2021). *Hot, våld och emotionellt arbete på de särskilda ungdomshemmen*. [Doktorsavhandling]. Stockholms universitet. <https://su.diva-portal.org/smash/get/diva2:1499998/FULLTEXT01.pdf>
- Andreassen, T. & Centrum för utvärdering av socialt arbete (2003). *Institutionsbehandling av ungdomar: vad säger forskningen?* Gothia; Centrum för utvärdering av socialt arbete (CUS); Statens institutionsstyrelse (SiS).
- Angrosino, M. (2007). *Doing ethnographic and observational research*. SAGE Publications. <https://doi.org/10.4135/9781849208932>
- Atkinson, P. (2007). *Ethnography: Principles in practice*. Routledge. <https://doi.org/10.4324/9780203944769>
- Bengtsson, J. (2001). *Sammanflätningar: Husserls och Merleau-Pontys fenomenologi*. Bokförlaget Daidalos.
- Bengtsson, T. (2012a). *Boredom and action – experiences from youth confinement*. *Journal of Contemporary Ethnography*, 41(5), 526–553. <https://doi.org/10.1177/0891241612449356>
- Bengtsson, T. (2012b). *Learning to become a “gangster”?* *Journal of Youth Studies*, 15(6), 677–692. <https://doi.org/10.1080/13676261.2012.671930>
- Biszczanik, K. & Gruber, S. (2021). *Att arbeta i tvångsvårdens säkra rum: säkerhet på särskilda ungdomshem i Sverige*. *Norsk Sosiologisk Tidsskrift*, 5(1), 52–64. <https://doi.org/10.18261/issn.2535-2512-2021-01-05>

- Borge, L. & Fagermoen, M.S. (2008). *Patients' core experiences of hospital treatment: Wholeness and self-worth in time and space*. *Journal of Mental Health* 17(2):193–205.
- Braun, V. & Clarke, V. (2006). *Using thematic analysis in psychology*. *Qualitative Research in Psychology*, 3(2), 77–101. <https://doi.org/10.1191/1478088706qp063oa>
- Brunt, D. (2008). *The ward atmosphere of single-sex wards in a maximum security forensic psychiatric hospital in Sweden*. *Issues in Mental Health Nursing*, 29(3), 221–241. <https://doi.org/10.1080/01612840701869858>
- Brunt, D. (2008). *The ward atmosphere of single-sex wards in a maximum security forensic psychiatric hospital in Sweden*. *Issues in Mental Health Nursing*, 29(3), 221–241. <https://doi.org/10.1080/01612840701869858>
- Brunt, D. & Rask, M. (2007). *Ward atmosphere – the scarlet pimpernel of psychiatric settings?* *Issues in Mental Health Nursing*, 28(6), 639–655. <https://doi.org/10.1080/01612840701354513>
- Burke, K. (1969). *A grammar of motives* (vol 177). University of California Press.
- Buse, C., Martin, D. & Nettleton, S. (2018). *Conceptualising 'materialities of care': Making visible mundane material culture in health and social care contexts*. *Sociology of Health and Illness*, 40(2), 243–255. <https://doi.org/10.1111/1467-9566.12663>
- Buse, C. & Twigg, J. (2018). *Dressing disrupted: Negotiating care through the materiality of dress in the context of dementia*. *Sociology of Health and Illness*, 40(2), 340–352. <https://doi.org/10.1111/1467-9566.12575>
- Cassidy, J. & Mohr, J. (2001). *Unsolvable Fear, Trauma, and Psychopathology: Theory, Research, and Clinical Considerations Related to Disorganized Attachment Across the Life Span*. *Clinical psychology*, 8(3), 275–298.
- Centrum för Vårdens Arkitektur. (2020). *EBD 2020 – Evidensbaserad Design. Forskning som stöd för utformning av den fysiska vårdmiljön*. Centrum för Vårdens Arkitektur, Chalmers Tekniska Högskola. Publikation 2021:4. Åtkomst oktober 2022, från: [https://www.chalmers.se/SiteCollectionDocuments/Centrum/CVA%20Centrum%20f%C3%B6r%20V%C3%A5rdens%20Arkitektur/2021/EBD\\_2020\\_-\\_Evidensbaserad\\_Design.pdf](https://www.chalmers.se/SiteCollectionDocuments/Centrum/CVA%20Centrum%20f%C3%B6r%20V%C3%A5rdens%20Arkitektur/2021/EBD_2020_-_Evidensbaserad_Design.pdf)
- Cohen, S. (1985). *Visions of social control: Crime, punishment, and classification*. Polity Press.
- Cranz, G. (1998). *The chair: rethinking culture, body, and design*. New York: W.W. Norton.

- Cresswell, T. (2015). *Place: An introduction*. Wiley.
- Cross, N. (2007). *Designly Ways of Knowing*. Basel: Birkhäuser.
- Dahlberg, K., Dahlberg, H. & Nyström Pettersson, M. (2008). *Reflective lifeworld research*. Studentlitteratur.
- Dahlberg, K. & Segesten, K. (2010). *Hälsa och vårdande: i teori och praxis*. (1 uppl.). Stockholm: Natur & kultur.
- Dahlberg, K. (2014). *Att undersöka hälsa och vårdande*. (1 uppl.). Stockholm: Natur & kultur.
- Dahlin-Ivanoff, S. & Holmgren, K. (2017). *Fokusgrupper*. Lund: Studentlitteratur.
- Davies, K. (1994). *The tensions between process time and clock time in care-work: The example of day nurseries*. *Time & Society*, 3(3), 277–303. <https://doi.org/10.1177/0961463X94003003002>
- Dijkstra, K., Pieterse, M. & Pruyn, A. (2006). *Physical environmental stimuli that turn healthcare facilities into healing environments through psychologically mediated effects: Systematic review*. *Journal of Advanced Nursing*, 56(2), 166–181. <https://doi.org/10.1111/j.1365-2648.2006.03990.x>
- Dodge, K. A., Dishion, T. J. & Lansford, J. E. (2006). *Deviant peer influences in intervention and public policy for youth*. *Social Policy Report*, 20(1), 1–20. <https://doi.org/10.1002/j.2379-3988.2006.tb00046.x>
- Donzelot, J. (1997). *The policing of families*. Johns Hopkins Univ. Press.
- Edvardsson, J. D., Sandman, P. O. & Rasmussen, B. H. (2005). *Sensing an atmosphere of ease: A tentative theory of supportive care settings*. *Scandinavian Journal of Caring Sciences*, 19(4), 344–353. <https://doi.org/10.1111/j.1471-6712.2005.00356.x>
- Enell, S. (2015). *Young people in limbo: perceptions of self-presentations when being assessed in secure accommodation*. *Nordic Social Work Research*, 6(1), 1–16. <https://doi.org/10.1080/2156857X.2015.1099051>
- Enell, S. & Wilińska, M. (2021). *Negotiating, opposing, and transposing dangerousness: A relational perspective on young people's experiences of secure care*. *Young*, 29(1), 28–44. <https://doi.org/10.1177/1103308820914825>

- Emerick, K. (2014). *Conserving and managing ancient monuments: heritage, democracy, and inclusion*. The Boydell Press.
- Evans, G. (2003). *The built environment and mental health*. Bulletin of the New York Academy of Medicine, 80(4), 536–555. <https://doi.org/10.1093/jurban/jtg063>
- Falk, H., Wijk, H., Persson, L. O., & Falk, K. (2013). *A sense of home in residential care*. Scandinavian Journal of Caring Sciences, 27(4).
- Foucault, M. (1986). *Of Other Spaces*. Diacritics, 6(1), 22–27. [https://www.jstor.org/stable/464648?seq=1#metadata\\_info\\_tab\\_contents](https://www.jstor.org/stable/464648?seq=1#metadata_info_tab_contents)
- Foucault, M. (1991). *Discipline and punish: The birth of the prison*. Penguin.
- Fransson, E. (2018). *The lunch table. Prison architecture, action-forces, and the young, imprisoned body*. I *Prison, Architecture, and Humans*. Fransson, E., Giofrè, F. & Johnsen, B. (red.), 177–197. Cappelen Damm Akademisk/Nordic Open Access Scholarly Publishing (NOASP).
- Gherardi, S. & Rodeschini, G. (2016). *Caring as a collective knowledgeable doing: About concern and being concerned*. Management Learning, 47(3), 266–284. <https://doi.org/10.1177/1350507615610030>
- Goffman, E. (1956). *The presentation of self in everyday life*. University of Edinburgh Social Sciences Research Centre.
- Goffman, E. (1961). *Asylums: Essays on the social situation of mental patients and other inmates*. Anchor Books.
- Hagberg, M. (2006). *Släpp fångarna loss: ett reportage om brott, straff och trygghet*. Atlas
- Hamilton, K. D. & Watkins, D. H. (2008). *Evidence-Based Design for Multiple Building Types*. Wiley.
- Hammerlin, Yngve. (2018). *Materiality, Topography, Prison and "Human Turn" – A theoretical short visit*. I *Prison Architecture and Humans*, Fransson, E., Giofrè, F. & Johnsen, B. (red.), 241–266. Cappelen Damm Akademisk.
- Harrison, Rodney. (2012). *Heritage: critical approaches*. Taylor and Francis.
- Harper, D. (2012). *Visual Sociology*. Taylor and Francis.

- Heidelberger, L. & Smith, C. (2016). *Low-Income, Urban Children's Perspectives on Physical Activity: A Photovoice Project*. *Maternal and Child Health Journal* 20: 1124–1132.
- Huey, M. P. & McNulty, T. L. (2005). *Institutional conditions and prison suicide: Conditional effects of deprivation and overcrowding*. *The Prison Journal*, 85(4), 490–514. <https://doi.org/10.1177/0032885505282258>
- Hutton, A. (2005). *Consumer perspectives in adolescent ward design*. *Journal of Clinical Nursing*, 14(5), 537–545. <https://doi.org/10.1111/j.1365-2702.2004.01106.x>
- Inderbitzin, M. (2007). *A look from the inside: balancing custody and treatment in a juvenile maximum-security facility*. *International Journal of Offender Therapy and Comparative Criminology*, 51(3), 348. <https://doi.org/10.1177/0306624X06291462>
- James, F. (2017). *“Sketch and Talk”: An ethnographic design method opening closed institutions*. Paper presented at the Cumulus Working Papers 33/16: Cumulus Hong Kong 2016: Open Design for E-very-thing.
- James, & Olausson. (2021). Chapter 10 *‘Fit and re-orientation’: Carceral heritage in contemporary design of special residential homes for youth and its impact on wellbeing*. *I Negotiating Institutional Heritage and Wellbeing*. Punzi E., Singer C., & Wächter C. (red.), 193–217. Brill. [https://doi.org/10.1163/9789004468900\\_011](https://doi.org/10.1163/9789004468900_011)
- James, F. & Olausson, S. (2018). *Designing for care: Employing ethnographic design methods at special care homes for young offenders – a pilot study*. *Design for Health*, 2(1), 127–141. <https://doi.org/10.1080/24735132.2018.1456783>
- Janssens, J. & Laike, T. (2006). Rum för återanpassning. *Den fysiska miljöns betydelse inom ungdomsvården. En miljöpsykologisk översikt*. SiS följer upp och utvecklar 2/06. Åtkomst oktober, 2022. <https://www.stat-inst.se/contentassets/7115120b8cfd4cc59837e0d6337cdab4/rum-for-ateranpassning-den-fysiska-miljons-betydelse-inom-ungdomsvarden-en-miljopsykologisk-oversikt.pdf>
- Jenkins, O., Dye, S. & Foy, C. (2015). *A study of agitation, conflict, and containment in association with change in ward physical environment*. *Journal of Psychiatric Intensive Care*, 11(1), 27–35. <https://doi.org/10.1017/S1742646414000065>
- Jewkes, Y. (2018). *Just design: Healthy prisons and the architecture of hope*. *Australian & New Zealand Journal of Criminology*, 51(3), 319–338. <https://doi.org/10.1177/0004865818766768>

- Kitzinger, J. (1994). *The methodology of focus groups: The importance of interaction between research participants*. *Sociology of Health and Illness*, 16(1), 103–121. <https://doi.org/10.1111/1467-9566.ep11347023>
- Kvale, S. (2009). *Interviews: learning the craft of qualitative research interviewing*. (2 uppl.). SAGE Publications.
- Källström, Å. & Andersson Bruck, K. (2017). *Etiska reflektioner i forskning med barn*. (1 uppl.). Gleerups.
- Levenson, J. (2017). *Trauma-informed social work practice*. *Social work*, 62(2), 105–113.
- Levin, C. (1998). *Uppfostringsanstalten. Om tvång i föräldrars ställe*. [Doktorsavhandling], Lunds universitet.
- Liamputtong, P. (2007). *Researching the Vulnerable: A Guide to Sensitive Research Methods*. Sage.
- Lindahl, G. & Park, S. (2017). *SiS vårdmiljö – En guide för lokalutveckling*. *Institutionsvård I Fokus*. Åtkomst oktober, 2022. <https://www.stat-inst.se/contentassets/c9b6b7d8d05c4ba0911ee6c97924bedd/nr-9-2017-sis-vardmiljo--en-guide-for-lokalutveckling.pdf>
- Lindseth, A. & Norberg, A. (2004). *A phenomenological hermeneutical method for researching lived experience*. *Scandinavian Journal of Caring Sciences*, 18(2), 145–153. <https://doi.org/10.1111/j.1471-6712.2004.00258.x>
- Lindwall, L., Dahlberg, K. & Bergbom, I. (2001). *Den talande kroppen – en vårdvetenskaplig studie ur blivande sjuksköterskors livsvärldsperspektiv*. *Vård i Norden*, 21(4), 16–20. <https://doi.org/10.1177/010740830102100403>
- Lofland, J., Snow, D. A., Anderson, L. & Lofland, L. H. (2006). *Analyzing social settings: A guide to qualitative observation and analysis*. (4 uppl.). Cengage Learning.
- Malone, R. E. (2003). *Distal nursing*. *Social Science and Medicine*, 56(11), 2317–2326. [https://doi.org/10.1016/S0277-9536\(02\)00230-7](https://doi.org/10.1016/S0277-9536(02)00230-7)
- Mol, A., Moser, I. & Pols, J. (red.) (2010). *Care in practice: On tinkering in clinics, homes, and farms*. Columbia University Press.
- Moran, D. (2015). *Carceral geography: spaces and practices of incarceration*. Ashgate Publishing Limited.



- Nolbeck, K., Wijk, H., Lindahl, G. & Olausson, S. (2020). *“If you don’t behave, you’re in real shit, you don’t get outside the doors” – a phenomenological hermeneutic study of adolescents’ lived experiences of the socio-spatial environment of involuntary institutional care*. *International Journal of Qualitative Studies on Health and Well-being*, 15(1). <https://doi.org/10.1080/17482631.2020.1726559>
- Nolbeck, K., Wijk, H., Lindahl, G. & Olausson, S. (2022). *Claiming and Reclaiming Settings, Objects, and Situations: A Microethnographic Study of the Sociomaterial Practices of Everyday Life at Swedish Youth Homes*. *Journal of Contemporary Ethnography*. Åtkomst mars 2022. <https://doi:10.1177/08912416221082701>
- Nolbeck, K. (2022). *Confinement and Caring. On sociomaterial practices in secured institutions for youths*. [Doktorsavhandling], Göteborgs Universitet.
- Nolbeck, K. & Thodelius, C. (2019). Ungdomshemmens fysiska miljö till stöd för ungdomars hälsa och välbefinnande – en negligerad forskningsfråga. *Socialmedicinsk Tidskrift* 96(6), 810–819.
- Nolbeck, K., James, F., Lindahl, G., Lundin, S., Olausson, S., Thodelius, C. & Wijk, H. (2019) *Ethical challenges conducting research in environments for incarcerated children and adolescents* ARCH-19 – the 4th Architecture Research Care & Health Conference, Norway.
- Nolbeck, K., Olausson, S., Lindahl, G., Thodelius, C. & Wijk, H. (2023) *Be prepared and do the best you can: A focus group study with staff on the care environment at Swedish secured youth homes*. *International Journal of Qualitative Studies on Health and Well-being*. Vol. 18. <http://dx.doi.org/10.1080/17482631.2023.2168234>
- Nordahl, T., Sørli, M. A., Manger, T., Tveit, A., Järvå, H. & Wiberg, L. (2007). Att möta beteendeproblem bland barn och ungdomar— teoretiska och praktiska perspektiv. (1 uppl.). Liber.
- Notley, J., Pell, H., Bryant, W., Grove, M., Croucher, A., Cordingley, K. & Blank, A. (2012). *‘I know how to look after myself a lot better now’: service user perspectives on mental health in-patient rehabilitation*. *International Journal of Therapy & Rehabilitation* 19(5): 288–298.
- Novek, S., Morris-Oswald, T. & Menec, V. (2012). *Using photovoice with older adults: Some methodological strengths and issues*. *Ageing and Society*, 32(3), 451–470. <https://doi.org/10.1017/S0144686X11000377>

- Nässén, K. (2013). *Deltagande observation. I Människan i vården. Etnografi, vård och drama*. Skott, C., Dellenborg, L., Lepp, M. & Nässén, K. (red.), Människan i vården. Etnografi, vård och drama, 38–50. (1 uppl.). 38–50 Carlssons Bokförlag.
- Olausson, S. (2014). *Intensivvårdsrummets betydelse för vårdande och välbefinnande—patienters, närståendes och vårdpersonalens perspektiv*. [Doktorsavhandling], Högskolan i Borås.
- Olausson, S., Danielson, E., Berglund Johansson, I. & Wijk, H. (2019). *The meaning of place and space in forensic psychiatric care – A qualitative study reflecting patients’ point of view*. International Journal of Mental Health Nursing, 28(2), 516–526. <https://doi.org/10.1111/inm.12557>
- Olausson, S., Wijk, H., Johansson Berglund, I., Pihlgren, A. & Danielson, E. (2021). *Patients’ experiences of place and space after a relocation to evidence-based designed forensic psychiatric hospitals*. International Journal of Mental Health Nursing 30(5), 1210–1220. <https://doi.org/https://doi.org/10.1111/inm.12871>
- Orlikowski, W. J. & Scott, S. V. (2008). Sociomateriality: *Challenging the separation of technology, work and organization*. The Academy of Management Annals, 2(1), 433. <https://doi.org/10.1080/19416520802211644>
- Pettersson, T. (2017). *Betydelse av öppenhet under institutionstiden för ungdomar dömda till sluten ungdomsvård. Hur påverkas vardagen vid institutionen och återfall i brott?* Institutionsvård i Fokus. Åtkomst oktober 2022. <https://www.stat-inst.se/contentassets/7cd9733f92754af091a5a7b3fd99/nr-8-2017-betydelse-av-oppnenhet-under-institutionstiden.pdf>
- Roxberg, Å., Tryselius, K., Gren, M., Lindahl, B., Werkander Harstäde, C., Silverglow, A., Nolbeck, K., James, F., Carlsson, I. M., Olausson, S., Nordin, S. & Wijk, H. (2020). *Space and place for health and care*. International Journal of Qualitative Studies on Health and Well-Being, 15(1).
- Roush, D. W. (1999). *Crowding and its effects*. I *Crowding in Juvenile Detention Centers: Practitioner Perspectives on What to Do About It*. Roush, D. W. (red.), 86–95. National Juvenile Detention Association and Youth Law Center.
- Rönnlund, M. & Tollefsen, A. (2016). *Rum: samhällsvetenskapliga perspektiv*. (1 uppl.). Liber.

- Saarnio, L., Boström, A. M., Hedman, R., Gustavsson, P. & Öhlén, J. (2019). *Enabling at-homeness for older people with life-limiting conditions: A participant observation study from nursing homes*. *Global Qualitative Nursing Research*, 6. <https://doi.org/10.1177/2333393619881636>
- Saarnio, L., Boström, A. M., Gustavsson, P., Hedman, R. & Öhlén, J. (2018). *Temporally and spatially shaped meanings of at-homeness among people 85 years and over with severe illness*. *International Journal of Older People Nursing*, 13(1). <https://doi.org/10.1111/opn.12165>
- Sahlgrenska Universitetssjukhuset. (2007). *Vision nybygge. Nybyggnation Rättspsykiatriska vårdkedjan SU/Område Östra*. <https://docplayer.se/10247313-Vision-nybygge-nybyggnation-rattpsykiatriska-vardkedjan-su-omrade-ostra-sahlgrenska-universitetssjukhuset-omrade-ostra-rattpsykiatriska-vardkedjan.html>
- SFS1990:52. (1990). Lag med särskilda bestämmelser om vård av unga. Åtkomst oktober 2022. [https://www.riksdagen.se/sv/dokument-lagar/dokument/svensk-forfattningssamling/lag-199052-med-sarskilda-bestammelser-om-var\\_d\\_sfs-1990-52](https://www.riksdagen.se/sv/dokument-lagar/dokument/svensk-forfattningssamling/lag-199052-med-sarskilda-bestammelser-om-var_d_sfs-1990-52)
- SFS1998:603. (1998). Lag om verkställighet av sluten ungdomsvård. Åtkomst oktober 2022. [https://www.riksdagen.se/sv/dokument-lagar/dokument/svensk-forfattningssamling/lag-1998603-om-verkstallighet-av-sluten\\_sfs-1998-603](https://www.riksdagen.se/sv/dokument-lagar/dokument/svensk-forfattningssamling/lag-1998603-om-verkstallighet-av-sluten_sfs-1998-603)
- SFS2001:453. (2001). Socialtjänstlag. Åtkomst oktober 2022. [https://www.riksdagen.se/sv/dokument-lagar/dokument/svensk-forfattningssamling/socialtjanstlag-2001453\\_sfs-2001-453](https://www.riksdagen.se/sv/dokument-lagar/dokument/svensk-forfattningssamling/socialtjanstlag-2001453_sfs-2001-453)
- SFS2018:1197. (2018). Lag (2018:1197) om Förenta nationernas konvention om barnets rättigheter. Åtkomst, januari 2023. [https://riksdagen.se/sv/dokument-lagar/dokument/svensk-forfattningssamling/lag-20181197-om-forenta-nationernas-konvention\\_sfs-2018-1197](https://riksdagen.se/sv/dokument-lagar/dokument/svensk-forfattningssamling/lag-20181197-om-forenta-nationernas-konvention_sfs-2018-1197)
- Skårner, A. (2012). *I gränslandet mellan hem och institution. Hyresgästers perspektiv på att ha bostad med särskild service*. Länsstyrelsens rapportserie 2012:18.
- Sutton-Brown, C. A. (2014). *Photovoice: A methodological guide*. *Photography & culture*, 7(2), 169–185. <https://doi.org/10.2752/175145214X13999922103165>
- Silow Kallenberg, K. (2016). *Gränsland: Svensk ungdomsvård mellan vård och straff*. [Doktorsavhandling]. Södertörns Högskola.

- Sitvast, E. J., Abma, A. T., Widdershoven, A. M. G. & Lendemeijer, H. G. M. H. (2008). *Photo Stories, Ricoeur, and Experiences from Practice: A Hermeneutic Dialogue*. *Advances in Nursing Science*, 31(3), 268–279. <https://doi.org/10.1097/01.ANS.0000334290.04225.be>
- Strack, R. W., Magill, C. & Mcdonagh, K. (2004). *Engaging Youth through Photovoice*. *Health Promotion Practice* 5: 49–58.
- Streeck, J. & Mehus, S. (2005). *Microethnography: The study of practices*. I *Handbook of language and social interaction*. Fitch, K. L. & Sanders, R. E. (red.), 381–404. Lawrence Erlbaum Associates Inc. Publishers.
- Sun, F. K., Long, A., Boore, J. & Tsao, L. I. (2006). *Patients and nurses' perceptions of ward environmental factors and support systems in the care of suicidal patients*. *Journal of Clinical Nursing*, 15(1), 83–92. <https://doi.org/10.1111/j.1365-2702.2005.01232.x>
- Sutton-Brown, C. A. (2014). *Photovoice: A methodological guide*. *Photography & culture*, 7(2), 169–185. <https://doi.org/10.2752/175145214X13999922103165>
- Thodelius, C., Andersson, B., Lundälv, J. & Malmqvist, I. (2017). *Injury Prevention in Institutional Settings in Sweden*, 26–27. [Konferensbidrag] ARCH17, 3<sup>rd</sup> International Conference on Architecture, Research, Care and Health. Köpenhamn, Danmark. Åtkomst april 2017. <http://www.arch17.aau.dk/Proceedings+publication>
- Torkildsby, A. B. (2014). *Existential design: revisiting the "dark side" of design thinking*. [Doktorsavhandling]. Högskolan i Borås.
- Ugelvik, T. (2014). *Constructing the system in a remand prison. I Turning troubles into problems. Clientization in human services*. Gubrium, J. F. & Järvinen, M. (red.), 155–170. Routledge.
- Ulrich, R. S. (1984). *View through a window may influence recovery from surgery*. *Science*. 27;224(4647):420–1. <https://doi.org/10.1126/science.6143402>
- Ulrich, R. S. (2012). *Evidensbas för vårdens arkitektur 1.0. Forskning som stöd för utformning av den fysiska vårdmiljön*. Centrum för Vårdens Arkitektur. Publikation1/2012. Åtkomst oktober 2022. <https://www.chalmers.se/sv/centrum/cva/Sidor/default.aspx>
- Ulrich, R. S. (2019). *Evidence-informed design recommendations for juvenile facilities in Sweden. Report prepared for the Swedish National Board of Institutional Care (SiS)*. Centrum för Vårdens Arkitektur. Publikation1/2019. Åtkomst oktober 2022. <https://www.chalmers.se/sv/centrum/cva/Sidor/default.aspx>

- Ulrich, R. S., Bogren, L., Gardiner, S. K. & Lundin, S. (2018). *Psychiatric ward design can reduce aggressive behavior*. *Journal of Environmental Psychology*, 57, 53–66. <https://doi.org/10.1016/j.jenvp.2018.05.002>
- Ulrich, R. S., Zimring, C., Zhu, X., DuBose, J., Seo, H.-B., Choi, Y.-S., Quan, X. & Joseph, A. (2008). *A Review of the research literature on evidence-based healthcare design*. *HERD: Health Environments Research & Design Journal*, 1(3), 61–125. <https://doi.org/10.1177/193758670800100306>
- van der Schaaf, P. S., Dusseldorp, E., Keuning, F. M., Janssen, W. A. & Noorthoorn, E. O. (2013). *Impact of the physical environment of psychiatric wards on the use of seclusion*. *British Journal of Psychiatry*, 202(2), 142–149. <https://doi.org/10.1192/bjp.bp.112.118422>
- Venta, A., Sharp, C. & Newlin, E. (2015). *A descriptive study of symptom change as a function of attachment and emotion regulation in a naturalistic adolescent inpatient setting*. *European Child and Adolescent Psychiatry*, 24(1), 95–104. <https://doi.org/10.1007/s00787-014-0532-0>
- Vinnerljung, B. & Sallnäs, M. (2008). *Into adulthood: A follow-up study of 718 young people who were placed in out-of-home care during their teens*. *Child & Family Social Work*, 13(2), 144–155. <https://doi.org/10.1111/j.1365-2206.2007.00527.x>
- Van Manen, M. (1990). *Researching Lived Experience: Human Science for an Action Sensitive Pedagogy*. State University of New York Press.
- Walton, G., Schleien, S., Brake, L., Trovato, C. C. & Oakes, T. (2012). *Photovoice: A collaborative methodology giving voice to underserved populations seeking community inclusion*. *Therapeutic Recreation Journal*, 46(3), 168–178.
- Wang, C. & Burris, M. A. (1997). *Photovoice: Concept, methodology, and use for participatory needs assessment*. *Health Education & Behavior*, 24(3), 369–387. <https://doi.org/10.1177/109019819702400309>
- Wang, C. C. & Redwood-Jones, Y. A. (2001). *Photovoice ethics: Perspectives from flint photovoice*. *Health Education and Behavior*, 28(5), 560–572. <https://doi.org/10.1177/109019810102800504>
- Watts, M. & Ebbutt, D. (1987). *More than the Sum of the Parts: Research methods in group interviewing*. *British Educational Research Journal*, 13(1), 25–34. <https://doi.org/10.1080/0141192870130103>

- Wells, J. B., Minor, K. I., Angel, E., Matz, A. K. & Amato, N. (2009). *Predictors of job stress among staff in juvenile correctional facilities*. *Criminal Justice and Behavior*, 36(3), 245–258. <https://doi.org/10.1177/0093854808329334>
- Wener, R. (2012). *The environmental psychology of prisons and jails: creating humane spaces in secure settings*. Cambridge University Press.
- Wästerfors, D. (2019). *Vanskligt och kort: Om våldshändelser bland unga på institution*. (1 uppl.). Studentlitteratur.
- Öhlén, J., Ekman, I., Zingmark, K., Bolmsjö, I. & Benzein, E. (2014). *Conceptual development of "at-homeness" despite illness and disease: A review*. *International Journal of Qualitative Studies on Health and Well-being*, 9(1). <https://doi.org/10.3402/qhw.v9.23677>

# Rapporten grundar sig på nedanstående vetenskapliga publikationer

James, F. & Olausson, S. (2018). *Designing for care: Employing ethnographic design methods at special care homes for young offenders – a pilot study*. *Design for Health*, 2(1), 127–141. <https://doi.org/10.1080/24735132.2018.1456783>

James, F. & Olausson, S. (2021). Chapter 10 'Fit and re-orientation': *Carceral heritage in contemporary design of special residential homes for youth and its impact on wellbeing*. *I Negotiating Institutional Heritage and Wellbeing*. Punzi E., Singer C. & Wächter C. (red.), 193–217. Brill. [https://doi.org/10.1163/9789004468900\\_011](https://doi.org/10.1163/9789004468900_011)

Nolbeck, K., James, F., Lindahl, G., Lundin, S., Olausson, S., Thodelius, C. & Wijk, H. (2019) *Ethical challenges conducting research in environments for incarcerated children and adolescents*. [Abstract antaget för muntlig presentation], ARCH19: 4<sup>th</sup> International Conference on Architecture, Research, Care and Health: Conference Proceedings. <https://sin-tef.brage.unit.no/sintef-xmlui/bitstream/handle/11250/2835487/108-ETHICAL%20CHALLENGES%20CONDUCTING%20RESEARCH%20IN%20ENVIRONMENTS%20FOR.pdf?sequence=1&isAllowed=y>

Nolbeck, K. & Thodelius, C. (2019). *Ungdomshemmens fysiska miljö till stöd för ungdomars hälsa och välbefinnande – en negligerad forskningsfråga*. *Socialmedicinsk Tidskrift*, 96(6). <https://socialmedicinsktidskrift.se/smt/index.php/smt/article/view/1999/2001>

Nolbeck, K., Wijk, H., Lindahl, G. & Olausson, S. (2020). "If you don't behave, you're in real shit, you don't get outside the doors" – a phenomenological hermeneutic study of adolescents' lived experiences of the socio-spatial environment of involuntary institutional care. *International Journal of Qualitative Studies on Health and Well-being*. 15(1). <https://doi.org/10.1080/17482631.2020.1726559>

Nolbeck, K., Wijk, H., Lindahl, G. & Olausson, S. (2022). *Claiming and Reclaiming Settings, Objects, and Situations: A Microethnographic Study of the Sociomaterial Practices of Everyday Life at Swedish Youth Homes*. *Journal of Contemporary Ethnography*. Åtkomst mars 2022. <https://doi:10.1177/08912416221082701>

Nolbeck, K. (2022). *Confinement and Caring. On sociomaterial practices in secured institutions for youths*. [Doktorsavhandling], Göteborgs Universitet.

Nolbeck, K., Olausson, S., Lindahl, G., Thodelius, C. & Wijk, H. (2023) *Be prepared and do the best you can: A focus group study with staff on the care environment at Swedish secured youth homes*. *International Journal of Qualitative Studies on Health and Well-being*. Vol. 18. <http://dx.doi.org/10.1080/17482631.2023.2168234>

Förutom ovanstående vetenskapliga publikationer har forskningsprojektet även presenterats på såväl nationella som internationella vetenskapliga konferenser samt för verksamhetsföreträdare och ideella barnrättsorganisationer.



# Författarpresentation



**Kajsa Nolbeck**, doktor i vårdvetenskap och forskare i socialt arbete vid Institutionen för socialt arbete, Göteborgs universitet. Hennes forskningsområde omfattar samhällsplacerade barn och ungdomar, främst unga inom låst institutionsvård. Kajsa har tidigare arbetat inom socialt arbete med ungdomar.

Foto: Gunnar Jönsson.



**Franz James**, doktor i design och lektor i möbeldesign vid Campus Steneby, HDK-Valand – Högskolan för konst och design vid Göteborgs universitet. Han är även praktiserande designer och arbetar med självskadepreventiva produkter och interiörer för säkra vårdmiljöer. James forskningsområde behandlar den fysiska miljöns betydelse inom tvångsvård, främst fängelser, ungdomshem och rättspsykiatri.



**Göran Lindahl**, arkitekt, professor vid Chalmers Tekniska högskola/Samhällsplanering och arkitektur. Hans forskningsområde avser den fysiska miljöns relation till, och betydelse för, vårdverksamhet och de krav som ställs. Arbetet avser såväl planeringsprocesser som studier av effekter av olika typer av lösningar.



**Stefan Lundin**, f.d. arkitekt och partner på White arkitekter i Göteborg, där han arbetat med byggnader för vård, främst med inriktning mot psykiatri och rättspsykiatri. Han är teknisk licentiat vid Centrum för vårdens arkitektur, Chalmers, där han studerat hur den fysiska miljön kan bidra till återhämtning och läkande.



**Sepideh Olausson**, leg. sjuksköterska, docent vid Institutionen för Vårdvetenskap och hälsa, Sahlgrenska akademien, Göteborgs universitet/Sahlgrenska universitetssjukhuset och Sahlgrenska Universitetssjukhuset, Område 5. Hennes forskningsområde omfattar vårdmiljöns betydelse för hälsa, välbefinnande och vårdens utförande.



**Charlotta Thodelius**, doktor i arkitektur, verksam som lektor i kriminologi vid akademien för Polisiärt arbete, Högskolan i Borås. Hennes forskningsområde har i första hand fokus på relationen mellan individ och miljö, och då främst platsens och situationens betydelse vid brottsdeltagande, brottsutsatthet och otrygghet.

Foto: Jonas Sehlin, Högskolan i Borås



**Helle Wijk**, leg. sjuksköterska, professor vid Sahlgrenska akademien, Göteborgs universitet/Sahlgrenska universitetssjukhuset och Chalmers Tekniska högskola/Samhällsplanering och arkitektur. Hennes forskningsområde omfattar vårdmiljöns betydelse för hälsa, välbefinnande och vårdens utförande.

Frågor som berör vårdmiljöer för samhällsplacerade barn och ungdomar är nära knutna till barns rättigheter och det finns ett stort behov av mer kunskap om den fysiska vårdmiljön och dess betydelse på SiS ungdomshem. Den här rapporten presenterar ett forskningsprojekt med fokus på hur ungdomars och medarbetares upplevelser och samspel påverkas av och påverkar den fysiska vårdmiljön. Projektet bygger på kvalitativa metoder och det empiriska materialet har samlats in genom intervjuer med ungdomar, med stöd av foton och skisser, samt deltagande observationer och fokusgruppsdiskussioner med personal. Fyra institutioner har ingått i forskningsprojektet, och ett stort antal ungdomar och medarbetare från avdelningarna har deltagit.

Resultatet visar att den fysiska vårdmiljön beskrivs av både ungdomar och personal generellt i termer av brister och hinder, där säkerhetsarrangemang och restriktioner av rum, tid och objekt präglar vardagen. Tolkningarna tar sig uttryck i upplevd kontroll hos ungdomarna respektive upplevda risker och faror hos medarbetarna. Rapportförfattarna diskuterar detta i termer av motvilliga anpassningspraktiker (ungdomarna) och kontrollpraktiker (medarbetarna). Rapporten innehåller också råd kring hur den fysiska miljön vid SiS ungdomshem kan förbättras.

ISBN 978-91-89770-00-3