

SiS statistik år 2009

Linda Knudsdotter Vanström
Sofie Mörner
Mats Sonefors

<i>Innehållsförteckning</i>	Sidnr
INLEDNING	6
BEGREPP	8
UNGDOMSVÅRD ÅR 2009	10
Platser och beläggning på särskilda ungdomshem.....	10
Inskrivningar på särskilda ungdomshem.....	12
Utskrivningar från särskilda ungdomshem	15
Avvikningar från särskilda ungdomshem vid vård enligt LVU.....	17
SLUTEN UNGDOMSVÅRD ÅR 2009	18
Platser, intagningar och frigivningar	18
Avvikningar från särskilda ungdomshem av ungdomar intagna enligt LSU	20
Överklagade beslut	21
MISSBRUKSVÅRD ÅR 2009	22
Platser och beläggning på LVM-hem	22
Intagningar på LVM-hem	25
Utskrivningar från LVM-hem	28
Avvikningar från LVM-hem och vårdavbrott (avvikningar från vård enligt 27 § LVM)	31
LAGAR OCH PARAGRAFER	32

Tabellförteckning Sidnr

Ungdomsvård år 2009

Platser och beläggning

Tabell 1 Fastställda platser	10
Tabell 2 Antal ungdomar och procentuell beläggning i genomsnitt per dag efter lagrum och kön	10

Inskrivningar

Tabell 3 Inskrivningar enligt LVU och SoL efter kön och tillfällen som ungdomarna skrevs in.....	12
Tabell 4 Lagrum för placering efter kön.....	12
Tabell 5 Ungdomarnas ålder vid inskrivning (LVU och SoL) efter kön.....	12
Tabell 6 Ungdomarnas medel-, minimi- och maximiålder vid inskrivning (LVU och SoL) efter kön.....	13
Tabell 7 Väntetid för inskrivning till LVU-vård efter ålder och kön.....	13
Tabell 8 Inskrivningar till LVU-vård efter ålder vid inskrivning, placeringsorsak och kön	14

Utskrivningar

Tabell 9 Utskrivningar efter lagrum vid placering och kön	15
Tabell 10 Utskrivningar efter kön, vårdtyp och vårdtygn.....	15
Tabell 11 Utskrivningar efter vad ungdomarna skrevs ut till efter avslutad LVU-vård..	16

Avvikningar

Tabell 12 Antal avvikningstillfällen och vårdtygn för ungdomar som vårdats enligt LVU samt genomsnittligt antal avvikningar per 100 vårdtygn.....	17
Tabell 13 Avvikningstillfällen av ungdomar som vårdats enligt LVU efter varifrån avvikningarna skedde och kön	17

Sluten ungdomsvård år 2009

Platser, intagningar och frigivningar

Tabell 14 Platser, intagningar och beläggning i genomsnitt per dag	18
Tabell 15 Ungdomarnas ålder vid intagning	18
Tabell 16 Ungdomarnas medel-, minimi- och maximiålder vid intagning.....	19
Tabell 17 Ungdomar som dömdes enligt LSU efter typ av brott.....	19
Tabell 18 Strafftid för ungdomar som dömdes enligt LSU och genomsnittlig strafftid ...	19
Tabell 19 Frigivningar efter vad ungdomarna frigavs till	19

Avvikningar

Tabell 20 Antal avvikningstillfällen och vård dygn för ungdomar som vårdats enligt LSU samt genomsnittligt antal avvikningar per 100 vård dygn.....	20
Tabell 21 Avvikningar efter varifrån avvikningarna skedde	20

Överklagade beslut

Tabell 22 Överklagade beslut om verkställigheten av sluten ungdomsvård efter lagrum som återopats.....	21
--	----

Missbruksvård år 2009**Platser och beläggning**

Tabell 23 Fastställda platser.	22
Tabell 24 Antal klienter och procentuell beläggning i genomsnitt per dag efter typ av placering	22
Tabell 25 Faktisk beläggning i genomsnitt per dag efter lagrum och kön	24

Intagningar

Tabell 26 Intagningar efter kön och tillfällen klienterna togs in	25
Tabell 27 Lagrum för placering efter kön.....	25
Tabell 28 Fördelning av klienternas ålder vid intagning (LVM och SoL) efter kön.....	26
Tabell 29 Klienternas medel-, minimi- och maximiålder vid intagning (LVM och SoL) efter kön.....	26
Tabell 30 Antal intagningar enligt LVM efter ålder vid intagning, missbruksmedel enligt vad socialtjänsten anger i sin ansökan om plats inom SiS (alkohol, narkotika) och kön	27

Utskrivningar

Tabell 31 Utskrivningar efter lagrum vid intagningen, antal som har övergått från vård enligt 13 § LVM till vård enligt 4 § LVM och kön	28
Tabell 32 Utskrivningar som har föregåtts av intagning enligt 13 § LVM, antal som har övergått från vård enligt 13 § LVM till vård enligt 4 § LVM och kön	28
Tabell 33 Utskrivningar från vård enligt 4 § LVM efter förekomst av vård enligt 27 § LVM	29
Tabell 34 Utskrivningar efter kön, vårdtyp och vård dygn.....	29
Tabell 35 Utskrivningar efter vad klienterna skrevs ut till efter avslutad LVM-vård	30

Avvikningar

Tabell 36 Antal avvikningstillfällen och vård dygn för klienter som vårdats enligt LVM samt genomsnittligt antal avvikningar per 100 vård dygn.....	31
Tabell 37 Avvikningstillfällen av klienter som vårdats enligt LVM under året efter varifrån avvikningarna skedde och kön (exkl avbrott från § 27-vård)	31
Tabell 38 Vårdavbrott, dvs avvikningar från vård enligt 27 § LVM under året och antal vård dygn enligt 27 § LVM samt antal vårdavbrott per 100 vård dygn	31

Diagramförteckning

Sidnr

Ungdomsvård

- Diagram 1 Beläggning i genomsnitt per dag under respektive månad på särskilda ungdomshem för ungdomar inskrivna enligt LVU och SoL samt intagna enligt LSU.....10
- Diagram 2 Antal fastställda platser och genomsnittlig beläggning per dag under respektive månad, för inskrivna (LVU, SoL) och intagna (LSU) vid särskilda ungdomshem10

Missbruksvård

- Diagram 3 Beläggning i genomsnitt per dag under respektive månad på LVM-hem för intagna enligt LVM, SoL och vårdade enligt 27 § LVM.....22
- Diagram 4 Antal fastställda platser och genomsnittlig faktisk beläggning (exklusive vårdade enligt 27 § LVM) per dag under respektive Månad, för intagna vid LVM-hem.....22

Inledning

Årlig statistik

SiS statistik år 2009 redogör för det gångna året och omfattar inte jämförelser över tid. En del av innehållet finns även tillgängligt i andra publikationer, bland annat SiS årsredovisning 2009.

SiS uppdrag

SiS (Statens institutionsstyrelse) bedriver individuellt anpassad tvångsvård och verkställer sluten ungdomsvård. I samverkan med socialtjänsten ska SiS ge ungdomar och klienter med allvarliga och omfattande psykosociala problem bättre förutsättningar för ett socialt fungerande liv utan missbruk och kriminalitet.

Myndighetens uppdrag enligt instruktionen SFS nr:2007:1132 är att utforma sin verksamhet så att den utgår från flickors och pojkars samt kvinnors och mäns villkor och behov. Myndigheten ska inför beslut eller andra åtgärder som kan röra barn bedöma konsekvenserna för barn och ta särskild hänsyn till barns bästa. Myndigheten ska i sin verksamhet utgå från ett brukarperspektiv. Myndigheten ska, genom samverkan med andra myndigheter och övriga aktörer, verka för att brukarna får en sammanhållen vård. Verksamheten är indelad i ungdomsvård, sluten ungdomsvård och missbruksvård.

Missbruksvård

Tvångsvård enligt LVM ska beslutas om någon till följd av ett fortgående missbruk är i behov av vård för att komma ifrån sitt missbruk och vårdbehovet inte kan tillgodoses på annat sätt. En förutsättning för vård enligt LVM är också att missbrukaren utsätter sin fysiska eller psykiska hälsa för allvarlig fara, löper en uppenbar risk att förstöra sitt liv eller kan befaras komma att allvarligt skada sig själv eller någon närstående. Så snart det är möjligt ska den intagne få vistas utanför LVM-hemmet för vård i annan form enligt 27 § LVM. Syftet med tvångsvården är att motivera den intagne till frivillig vård. Tvångsvården ska upphöra så snart syftet med vården är uppnått och senast sex månader efter intagning på LVM-hem.

Ungdomsvård

Vård med stöd av LVU ges utan samtycke av den unge eller dennes vårdnadshavare. Vården kan ske med stöd av 2 § LVU, brister i miljön till exempel förhållanden i hemmet som påtagligt riskerar att skada den unges hälsa eller utveckling. Inom SiS är det vanligare att vården sker i huvudsak med stöd av 3 § LVU, vilket innebär att den unge på grund av eget beteende riskerar att skadas genom missbruk, brottslig verksamhet eller något annat socialt nedbrytande beteende. Den som är under 18 år ska beredas vård enligt denna lag, om någon av de situationer som anges i 2 eller 3 §§ LVU föreligger. Vård med stöd av 3 § LVU får även ges den som har fyllt 18 men inte 20 år, om sådan

vård med hänsyn till den unges behov och personliga förhållanden i övrigt är lämpligare än någon annan vård.

Sluten ungdomsvård

Verkställighet av sluten ungdomsvård, LSU, avser verkställighet av sluten ungdomsvård för de ungdomar som begått brott när de fyllt 15 år men ej 18 år och som dömts till LSU i stället för fängelse. Påföljden är tidsbestämd – lägst 14 dagar och högst fyra år – och verkställs vid SiS särskilda ungdomshem.

Källa

Statistiken i denna rapport är, bortsett från överklagade beslut (tabell 22), hämtad ur KIA (SiS klient- och institutionsadministrativa system). I KIA förs alla beslut som rör den enskilde, även den enskildes journal och behandlingsplan.

Uppgifter från KIA-systemet som redovisas i *SiS årliga statistik 2009*, har tagits fram under första halvåret 2010. I enstaka fall kan vissa uppgifter skilja sig från statistik framtaget före eller efter denna period eftersom KIA tillåter efterregistreringar.

Begrepp

Beläggnin

Beläggnin beräknas på det genomsnittliga antalet intagna enligt LVM och LSU samt inskrivna enligt LVU per dag under respektive månad. Vid varje årsskifte beräknas ett genomsnitt av dessa uppgifter för verksamhetsåret.

Platsantalet vid institutionerna är de som fastställdes den 1 januari 2009. Det faktiska platsantalet vid institutionerna kan ha förändrats under verksamhetsåret, och därmed skilja sig från dem som fastställdes 1 januari 2009.

Inskrivning/ intagning

När ett beslut om vård fattats med stöd av LVM, LVU eller SoL ansöker socialtjänsten om plats hos SiS och därefter sker en *inskrivning* på ett LVM-hem eller särskilt ungdomshem. *Intagningen* sker då personen kommer till institutionen. I SiS årliga statistik redovisas antalet intagningar för vuxna vårdade enligt LVM och SoL samt antalet inskrivningar som lett till intagning för ungdomar vårdade enligt LVU och SoL. En dom till slutet ungdomsvård ska verkställas när den vunnit laga kraft. Verkställigheten av LSU inleds genom att den dömda tas in på särskilt ungdomshem på en läsbar enhet. I SiS årliga statistik redovisas antalet intagningar enligt LSU.

Notera att i tabellerna redovisas antal tillfällen en inskrivning/intagning gjorts under året. Eftersom beslut om vård kan fattas för en individ mer än en gång under ett år innebär detta att antalet inskrivningar/intagningar inte motsvarar antalet unika individer som dömts till vård enligt LVM, LVU eller LSU alternativt vårdas frivilligt enligt SoL. En annan anledning till att en individ kan förekomma flera gånger är att om vården övergår från en lagstiftning till en annan, exempelvis från LVU till SoL, redovisas detta som ett nytt vårdtillfälle.

Utskrivning

En utskrivning sker då vården inom SiS avslutas eller då vården övergår från ett lagrum till ett annat. Notera att tabellerna redovisar antal tillfällen en utskrivning gjorts under året. Detta innebär att antalet utskrivningar inte motsvarar antalet unika individer som skrivits ut. I ett fåtal tabeller redovisas antalet unika personer som skrivits ut, detta anges i dessa fall vid respektive tabell.

Vårddygn

Vårddygn avser antalet dagar en ungdom eller klient vårdats inom SiS. Med vårddygn avses faktiska vårddygn, dvs inklusive vård inledd på sjukhus (gäller LVM) men exklusive tid i häkte eller fängelse och eventuella avvikningsdagar.

Avvikningar

En avvikning sker när klienten eller den unge avviker från institutionen/ institutionsområdet, avviker vid en bevakad vistelse utanför institutionen eller inte återkommer vid utsatt tid till institutionen efter en obevakad vistelse utanför institutionen. Redovisningen i avsnitten om avvikningar avser avvikningar påbörjade år 2009 av vårdade enligt LVM, LVU eller LSU.

Ungdomsvård år 2009

Platser och beläggning på särskilda ungdomshem

Uppgifterna i detta avsnitt avser ungdomar inskrivna enligt LVU eller SoL och ungdomar intagna enligt LSU¹ år 2009. SiS hade totalt 611 platser på 31 institutioner. Sammanställningen över den årliga beläggningsstatistiken är baserad på genomsnittlig beläggning² beräknad utifrån antalet dagar som ungdomar varit inskrivna/intagna i genomsnitt på institutionen under respektive månad. Ett genomsnitt har beräknats för det gångna året.

Observera att siffrorna är avrundade varför totalsummorna inte alltid stämmer med delsummorna.

Tabell 1 Fastställda platser
Antal och procent

Typ av platser	Fastställda platser	
	Antal	Procent
Låsbara	535	88
Öppna	140	23
Totalt	611	100

Tabell 2 Antal ungdomar och procentuell beläggning
i genomsnitt² efter lagrum och kön

Lagrum Kön	Beläggning i genomsnitt	
	Antal ungdomar	Procent
LVU	510	86
LSU	57	10
SoL	29	5
Flickor	187	31
Pojkar	408	68
Totalt	596	100

¹ Se avsnittet *Lagar och Lagrum*.

² Genomsnittlig beläggning beräknas löpande genom: antal vård dagar som ungdomar vårdats på SiS institutioner dividerat med antal dagar i respektive månad. Vid varje årsskifte beräknas ett genomsnitt för det gångna året. Ingen hänsyn har tagits till eventuella avvikelser eller tid i häkte.

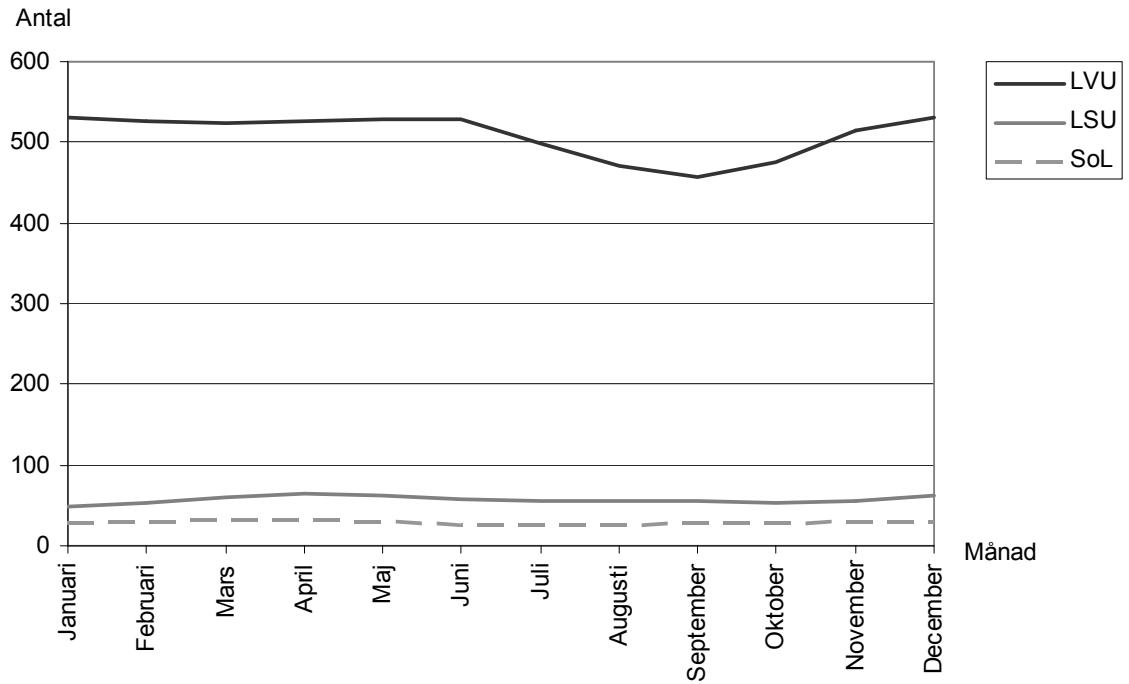


Diagram 1 Beläggning i genomsnitt per dag under respektive månad på särskilda ungdomshem för ungdomar inskrivna enligt LVU och SoL samt intagna enligt LSU

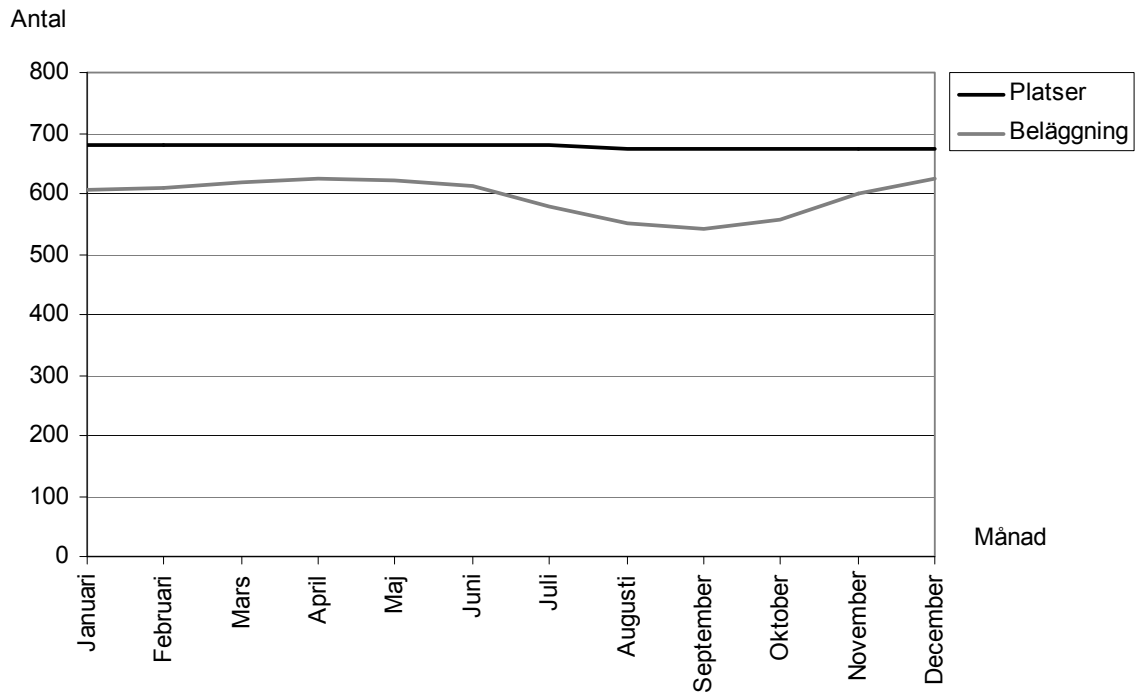


Diagram 2 Antal fastställda platser och genomsnittlig beläggning per dag under respektive månad, för inskrivna (LVU, SoL) och intagna (LSU) vid särskilda ungdomshem

Inskrivningar på särskilda ungdomshem

Uppgifterna i detta avsnitt avser ungdomar som skrevs in på särskilda ungdomshem enligt LVU eller SoL år 2009.

Tabell 3 Inskrivningar enligt LVU och SoL efter kön och tillfällena som ungdomarna skrevs in

Kön	Antal ungdomar som skrevs in	Antal inskrivningstillfällen
Flickor	400	481
Pojkar	814	972
Totalt	1 214	1 453

Tabell 4 Lagrum för placering efter kön

Lagrum för placering	Flickor		Pojkar		Samtliga	
	Antal	Procent	Antal	Procent	Antal	Procent
LVU	460	96	910	94	1 370	94
<i>Därav</i>						
– 2 §	1	0	1	0	2	0
– 2, 3 §§	26	5	34	3	60	4
– 3 §	152	32	336	35	488	34
– 6 §	281	58	539	55	820	56
4 kap 1 § SoL	21	4	62	6	83	6
Totalt	481	100	972	100	1 453	100

Tabell 5 Ungdomarnas ålder vid inskrivning (LVU och SoL) efter kön

Ålder	Flickor	Pojkar	Samtliga
–15 år	208	316	524
16–17 år	177	441	618
18– år	96	215	311
Totalt	481	972	1 453

Tabell 6 Ungdomarnas medel-, minimi- och maximiålder vid inskrivning (LVU och SoL) efter kön

Ålder	Flickor	Pojkar	Samtliga
Medelålder	16,5	16,8	16,7
Minimiålder	12,3	12,0	12,0
Maximiålder	20,9	21,0	21,0

Tabell 7 Väntetid³ för inskrivning till LVU-vård efter ålder och kön

Ålder	Väntetid	Flickor		Pojkar		Samtliga	
		Antal	Procent	Antal	Procent	Antal	Procent
-15 år	0 dagar	185	89	276	87	461	88
	1-7 dagar	15	7	27	9	42	8
	8- dagar	8	4	13	4	21	4
	Totalt	208	100	316	100	524	100
16-17 år	0 dagar	157	89	363	82	520	84
	1-7 dagar	18	10	44	10	62	10
	8- dagar	2	1	34	8	36	6
	Totalt	177	100	441	100	618	100
18- år	0 dagar	84	88	184	86	268	86
	1-7 dagar	4	4	19	9	23	7
	8- dagar	8	8	12	6	20	6
	Totalt	96	100	215	100	311	100
Totalt	0 dagar	426	89	823	85	1 249	86
	1-7 dagar	37	8	90	9	127	9
	8- dagar	18	4	59	6	77	5
	Totalt	481	100	972	100	1 453	100

³ Väntetid redovisar tiden mellan det att socialtjänsten inkommer med ansökan om placering hos SiS och det att den unge får en plats, oavsett anledning.

Tabell 8 Inskrivningar till LVU-vård efter ålder vid inskrivning, placeringsorsak⁴ (kriminalitet, missbruk, övrigt⁵) och kön

Ålder vid inskrivning	Placeringsorsak	Flickor		Pojkar		Samtliga	
		Antal	Procent	Antal	Procent	Antal	Procent
15 år	Enbart kriminalitet	5	3	46	16	51	11
	Enbart missbruk	1	1	7	2	8	2
	Enbart övrigt	83	43	26	9	109	23
	Kriminalitet o missbruk	0	0	4	1	4	1
	Kriminalitet o övrigt	52	27	127	44	179	37
	Missbruk o övrigt	21	11	19	7	40	8
	Kriminalitet, missbruk o övrigt	20	10	41	14	61	13
	Uppgift saknas	13	7	19	7	32	7
	<i>Totalt</i>	195	100	289	100	484	100
16-17 år	Enbart kriminalitet	6	4	66	16	72	12
	Enbart missbruk	12	7	25	6	37	6
	Enbart övrigt	43	25	23	6	66	11
	Kriminalitet o missbruk	1	1	44	11	45	8
	Kriminalitet o övrigt	27	16	106	26	133	23
	Missbruk o övrigt	49	28	37	9	86	15
	Kriminalitet, missbruk o övrigt	19	11	86	21	105	18
	Uppgift saknas	16	9	27	7	43	7
	<i>Totalt</i>	173	100	414	100	587	100
18- år	Enbart kriminalitet	0	0	9	4	9	3
	Enbart missbruk	37	40	43	21	80	27
	Enbart övrigt	8	9	6	3	14	5
	Kriminalitet o missbruk	1	1	26	13	27	9
	Kriminalitet o övrigt	2	2	18	9	20	7
	Missbruk o övrigt	33	36	44	21	77	26
	Kriminalitet, missbruk o övrigt	5	5	36	18	41	14
	Uppgift saknas	6	7	24	12	30	10
	<i>Totalt</i>	92	100	206	100	298	100
Samtliga	Enbart kriminalitet	11	2	121	13	132	10
	Enbart missbruk	50	11	75	8	125	9
	Enbart övrigt	134	29	55	6	189	14
	Kriminalitet o missbruk	2	0	74	8	76	6
	Kriminalitet o övrigt	81	18	251	28	332	24
	Missbruk o övrigt	103	22	100	11	203	15
	Kriminalitet, missbruk o övrigt	44	10	163	18	207	15
	Uppgift saknas	35	8	70	8	105	8
	<i>Totalt</i>	460	100	909	100	1 369	100

⁴ Placeringsorsak anges av socialtjänsten i ansökan om plats på ett särskilt ungdomshem.⁵ Socialt nedbrytande beteende, t ex skolproblem, upprepade rymningar eller psykiska problem.

Utskrivningar från särskilda ungdomshem

Uppgifterna i detta avsnitt avser ungdomar som vid utskrivningen vårdats enligt LVU eller SoL⁶.

Tabell 9 Utskrivningar efter lagrum vid placering och kön

Lagrum vid placering	Flickor		Pojkar		Samtliga	
	Antal	Procent	Antal	Procent	Antal	Procent
LVU	478	95	901	94	1 379	94
<i>Därav</i>						
-2 §	3	1	1	0	4	0
-2, 3 §§ ⁷	30	6	41	4	71	5
-3 §	164	33	349	36	513	35
-6 §	281	56	510	53	791	54
SoL 4 kap. 1 §	24	5	58	6	82	6
Totalt	502	100	959	100	1 461	100

Tabell 10 Utskrivningar efter kön, vårdtyp och vårdtygn⁸

Vårdtyp Utskrivningar Vårdtygn	Utskrivningar		
	Flickor	Pojkar	Samtliga
<i>LVU</i>			
Antal utskrivningar	478	901	1 379
Genomsnittligt antal vårdtygn	145	136	139
<i>SoL</i>			
Antal utskrivningar	24	58	82
Genomsnittligt antal vårdtygn	97	161	142
<i>Totalt</i>			
Antal utskrivningar	502	959	1 461
Genomsnittligt antal vårdtygn	143	138	140

⁶ Se avsnittet *Lagar och lagrum*.

⁷ Placeringen grundar sig på båda lagrummen.

⁸ Med vårdtygn avses den faktiska tid som ungdomarna vårdats, dvs eventuella avvikningsdygn eller tid i häkte är inte medräknade.

Tabell 11 Utskrivningar efter vad ungdomarna skrevs ut till efter avslutad LVU-vård

Vad ungdomarna skrevs ut till	Utskrivningar från LVU-vård					
	Flickor		Pojkar		Samtliga	
	Antal	Procent	Antal	Procent	Antal	Procent
Eget boende	15	3	33	4	48	3
Föräldrahemmet	102	21	251	28	353	26
Boende hos släkting/vänner	19	4	11	1	30	2
Fortsatt vård inom SiS	8	2	35	5	43	4
Verkställighet av LSU	1	0	28	3	29	2
HVB- eller familjehem	291	61	445	50	736	53
Inackorderingshem/träningslägenhet/ stödboende	19	4	41	4	60	4
Härbärke/bostadslöshet	0	0	1	0	1	0
Inlagd på sjukhus, psykiatrisk- eller somatisk vård	2	0	2	0	4	0
Sjukhem/särskild boendeform	2	0	0	0	2	0
Intagen på häkte/ kriminalvårdsanstalt	1	0	8	1	9	1
Annat	18	4	46	5	64	4
Totalt	478	99	901	101	1 379	99

Avvikningar från särskilda ungdomshem vid vård enligt LVU

Nedan redovisas avvikelser påbörjade år 2009.

Tabell 12 Antal avvikelserstillfällen och vård dygn för ungdomar som vårdats enligt LVU samt genomsnittligt antal avvikelser per 100 vård dygn

Avvikningstillfällen Vård dygn	Antal
Avvikningstillfällen	525
Vård dygn ⁹	175 292
Avvikningar per 100 vård dygn	0,30

Tabell 13 Avvikningstillfällen av ungdomar som vårdats enligt LVU efter varifrån avvikelserna skedde och kön

Varifrån avvikning skett	Antal påbörjade avvikelser
<i>Från:</i>	
-institution eller institutionsområde	169
-personal vid bevakad vistelse utanför institutionen	125
Återkom ej efter obevakad vistelse utanför institutionen	231
Samtliga avvikelserstillfällen	525

⁹ Med vård dygn avses den faktiska tid som ungdomarna vårdats, dvs eventuella avvikelser dygn eller tid i häkte är inte medräknade.

Sluten ungdomsvård år 2009

Ungdomar som döms till sluten ungdomsvård vårdas på samma institutioner som ungdomar som vårdas med stöd av LVU. Sju ungdomsinstitutioner hade under år 2009 särskilda avdelningar med totalt 68 platser speciellt avsedda för ungdomar som dömts till sluten ungdomsvård.

Platser, intagningar och frigivningar

Tabell 14 Platser, intagningar och beläggning i genomsnitt¹⁰

Platser Intagningar Genomsnittlig beläggning	Antal
Antal platser	68
Enskilda intagna ungdomar	85
Totalt antal intagningar under året	85
varav	
-pojkar	84
-flickor	1
Beläggning i genomsnitt	57

Tabell 15 Ungdomarnas ålder vid intagning

Ålder	Samtliga
16 år	9
17 år	26
18 år	37
19 år	11
20 år	2
Totalt	85

¹⁰ Genomsnittlig beläggning beräknas löpande genom: antal vårddagar som ungdomar vårdats på ungdomshem dividerat med antal dagar i respektive månad. Vid varje årsskifte beräknas ett genomsnitt för det gångna året.

Tabell 16 Ungdomarnas medel-, minimi- och maximiålder vid intagning

Ålder	Samtliga
Medelålder	17,6
Minimiålder	15,6
Maximiålder	20,2

Tabell 17 Ungdomar som dömdes enligt LSU efter typ av brott

Typ av brott som ungdomar blev dömda för	Intagningar	
	Antal	Procent
Brott med våldsinslag ¹¹	81	95
Enbart övriga brott ¹²	4	5
Samtliga intagningar	85	100

Tabell 18 Strafftid för ungdomar som dömdes enligt LSU och genomsnittlig strafftid

Strafftid	Intagningar	
	Antal	Procent
3 månader eller kortare tid	9	11
Längre tid än 3 mån – högst 6 mån	24	28
Längre tid än 6 mån – högst 1 år	36	42
Längre tid än 1 år	16	19
Samtliga	85	100

Genomsnittlig strafftid: 9,1 månader¹³

Tabell 19 Frigivningar efter vad ungdomarna frigavs till

Vad ungdomarna frigavs till	Frigivningar	
	Antal	Procent
Föräldrahemmet	45	64
Eget boende	2	3
Fortsatt vård inom SiS	12	17
HVB- eller familjehem	2	3
Boende hos släkting/vänner	7	10
Annat	2	3
Totalt	70	100

¹¹ I brott med våldsinslag ingår t ex rån, misshandel, mord eller mordförsök. Ungdomar som begått dessa brott kan, i samma dom, även blivit dömda till övriga brott, t ex egendomsbrott eller narkotikabrott.

¹² I redovisningen över *enbart* övriga brott kan exempelvis egendomsbrott eller narkotikabrott ingå.

¹³ Strafftiderna varierade mellan 14 dagar och tre år.

Avvikningar från särskilda ungdomshem av ungdomar intagna enligt LSU

Nedan redovisas avvikningar påbörjade år 2009.

Tabell 20 Antal avvikningstillfällen och vårddygn för ungdomar som vårdats enligt LSU samt genomsnittligt antal avvikningar per 100 vårddygn

Avvikningstillfällen Vårddygn ¹⁴	Antal
Avvikningstillfällen	15
Vårddygn för vårdade enligt LSU	20 737
Antal avvikningar per 100 vårddygn	0,07

Tabell 21 Avvikningar efter varifrån avvikningarna skedde

Varifrån avvikning skedde	Antal tillfällen med avvikningar
Avvikning från	
– institution/institutionsområde	8
– personal vid bevakad vistelse utanför institutionen	3
Återkom ej efter obevakad vistelse utanför Institutionen	4
Samtliga avvikningstillfällen	15

¹⁴ Med vårddygn avses här den faktiska tid som ungdomarna vårdats, dvs. eventuella avvikningsdygn är inte medräknade.

Överklagade beslut

Tabell 22 Överklagade beslut om verkställigheten av sluten ungdomsvård efter lagrum som åberopats¹⁵

Lagrum		Antal beslut
9 § LSU	Placering vid inställelse/begäran om uppskov	2
14 § LSU	Vård i enskildhet	1
16 § LSU	Telefon- och besöksinskränkningar	2
Totalt		5

Inte något av SiS beslut ändrades i länsrätten. Länsrättens dom överklagades i tre fall till kammarrätten av den enskilde. Kammarrätten meddelade dock inte prövningstillstånd i något av fallen.

¹⁵ Se avsnittet *Lagar och lagrum*.

Missbruksvård år 2009

Platser och beläggning på LVM-hem

Uppgifterna i detta avsnitt avser vuxna missbrukare intagna enligt LVM eller SoL¹⁶ år 2009. SiS hade totalt 348 platser på 13 institutioner. Sammanställningen över den årliga beläggningsstatistiken är baserad på genomsnittlig faktisk beläggning¹⁷ beräknad utifrån antalet dagar som intagna klienter i genomsnitt vistats på institutionen under respektive månad. Ett genomsnitt har beräknats för det gångna året.

Tabell 23 Fastställda platser. Antal och procent

Typ av platser	Fastställda platser	
	Antal	Procent
Låsbara	210	60
Öppna	138	40
Totalt	348	100

Tabell 24 Antal klienter och procentuell beläggning i genomsnitt¹⁸ efter typ av placering

Beläggning	Beläggning i genomsnitt	
	Antal klienter	
LVM ¹⁹ och SoL	298	
Placering 27 § LVM	90	
Totalt	388	

¹⁶ Se avsnittet *Lagar och Lagrum*.

¹⁷ Faktisk beläggning avser intagna klienter exkl. placerade enligt 27 § LVM. Ingen hänsyn har tagits till eventuella avvikningar eller tid i häkte/fängelse.

¹⁸ Genomsnittlig beläggning beräknas löpande genom: antal vård dagar som klienter vårdats på SiS institutioner dividerat med antal dagar i respektive månad. Vid varje årsskifte beräknas ett genomsnitt för det gångna året.

¹⁹ Avser intagna klienter exkl. placerade enligt 27 § LVM.

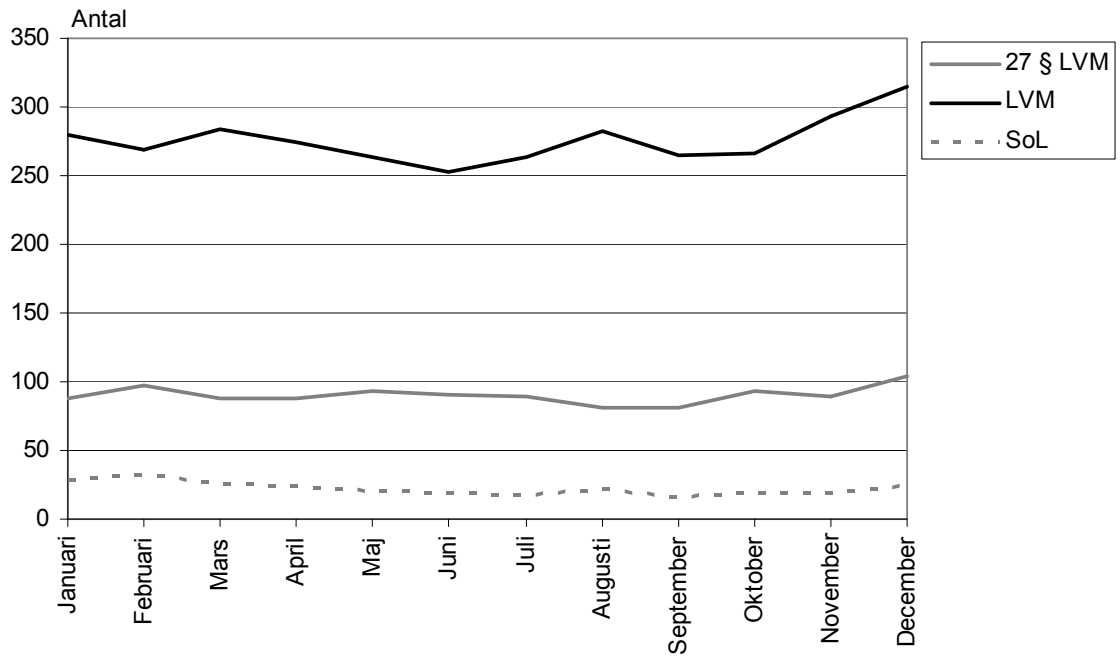


Diagram 3 Beläggning i genomsnitt per dag under respektive månad på LVM-hem för intagna enligt LVM, SoL och vårdade enligt 27 § LVM

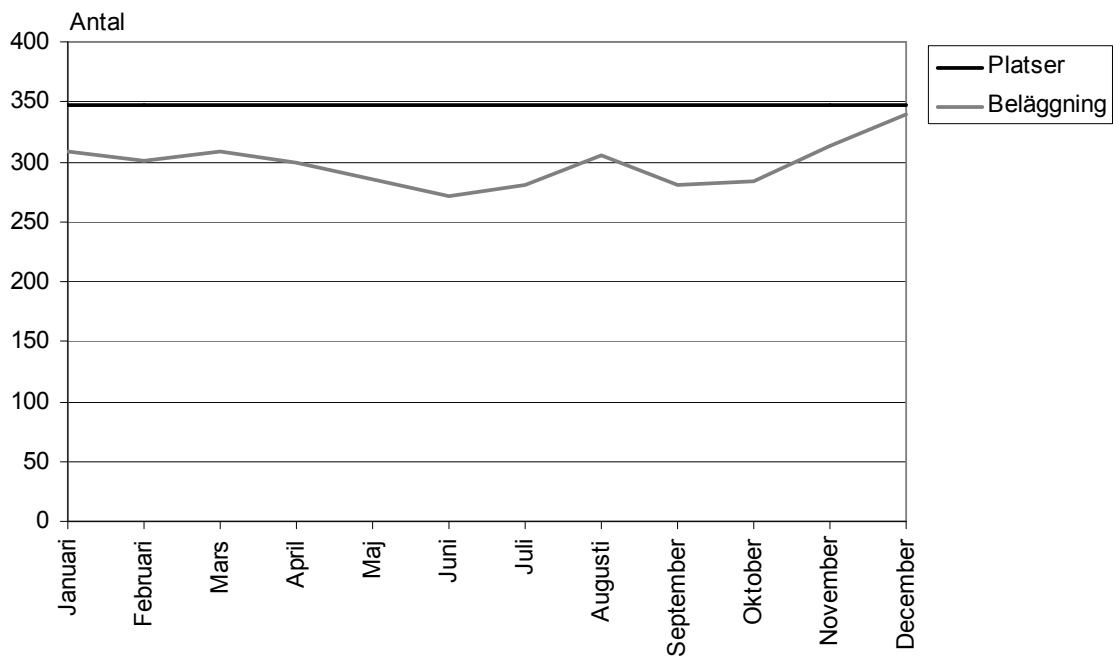


Diagram 4 Antal fastställda platser och genomsnittlig faktisk beläggning (exklusive vårdade enligt 27§LVM) per dag under respektive månad, för intagna vid LVM-hem

Tabell 25 Faktisk beläggning²⁰ i genomsnitt per dag²¹ efter lagrum och kön

Lagrum kön	Faktisk beläggning i genomsnitt per dag	
	Antal klienter	Procent
LVM	276	93
SoL	22	7
Kvinnor	103	35
Män	195	65
Totalt	298	100

²⁰ Med faktisk beläggning avses intagna klienter exkl. placerade enligt 27 § LVM. Ingen hänsyn har tagits till eventuella avvikningar eller tid i häkte/fängelse.

²¹ Genomsnittlig beläggning beräknas löpande genom: antal vårddagar som klienter vårdats på LVM-hem dividerat med antal dagar i resp. månad. Vid varje årsskifte beräknas ett genomsnitt för det gångna året.

Intagningar på LVM-hem

Uppgifterna i detta avsnitt avser klienter som tagits in enligt LVM eller SoL år 2009.

Tabell 26 Intagningar efter kön och tillfällen klienterna togs in²²

Kön	Antal klienter som togs in	Antal intagningsfall
Kvinnor	334	402
Män	705	904
Totalt	1 039	1 306

Tabell 27 Lagrum för placering efter kön

Lagrum för placering	Kvinnor		Män		Samtliga	
	Antal	Procent	Antal	Procent	Antal	Procent
LVM	315	78	701	78	1 016	78
<i>Därav</i>						
– 13 §	259	64	574	63	833	64
– 4 §	56	14	127	14	183	14
4 kap. 1 § SoL	87	22	199	22	286	22
28 kap 6a § BrB	0	0	4	0,4	4	0,3
Totalt	402	100	904	100	1306	100

Av intagningar enligt LVM uppgick andelen omedelbara omhändertaganden enligt 13 § LVM till 82 procent.

²² Avser intagna enligt LVM och SoL

Tabell 28 Fördelning av klienternas ålder vid intagning (LVM och SoL) efter kön

Ålder	Intagningar					
	Kvinnor		Män		Samtliga	
	Antal	Procent	Antal	Procent	Antal	Procent
18-24 år	90	22	136	15	226	17
25-29 år	45	11	130	14	175	13
30-39 år	61	15	107	12	168	13
40-49 år	99	25	192	21	291	22
50-59 år	79	20	190	21	269	21
60- år	28	7	149	16	177	14
Totalt	402	100	904	100	1306	100

Tabell 29 Klienternas medel-, minimi- och maximiålder vid intagning (LVM och SoL) efter kön

Ålder	Kvinnor	Män	Samtliga
Medelålder	39,8	43,1	42,1
Minimiålder	19,2	18,7	18,7
Maximiålder	77,0	76,5	77,0

Tabell 30 Antal intagningar enligt LVM efter ålder vid intagning, missbruksmedel enligt vad socialtjänsten anger i sin ansökan om plats inom SiS (alkohol, narkotika²³) och kön

Ålder vid intag	Missbruksmedel	Intagningar till LVM-vård		
		Kvinnor	Män	Samtliga
18-24 år	Enbart alkohol	3	6	9
	Enbart narkotika	53	71	124
	Både alkohol och narkotika	21	30	51
	Uppgift saknas	4	7	11
	Samtliga	81	114	195
25-29 år	Enbart alkohol	3	2	5
	Enbart narkotika	19	68	87
	Både alkohol och narkotika	11	23	34
	Uppgift saknas	2	9	11
	Samtliga	35	102	137
30-39 år	Enbart alkohol	15	20	35
	Enbart narkotika	19	36	55
	Både alkohol och narkotika	15	19	34
	Uppgift saknas	2	10	12
	Samtliga	51	85	136
40-49 år	Enbart alkohol	44	89	133
	Enbart narkotika	5	9	14
	Både alkohol och narkotika	15	49	64
	Uppgift saknas	3	9	12
	Samtliga	67	156	223
50-60 år	Enbart alkohol	43	115	158
	Enbart narkotika	1	3	4
	Både alkohol och narkotika	13	11	24
	Uppgift saknas	2	6	8
	Samtliga	59	135	194
60- år	Enbart alkohol	19	99	118
	Enbart narkotika	0	1	1
	Både alkohol och narkotika	3	3	6
	Uppgift saknas	0	6	6
	Samtliga	22	109	131

²³ Inkl narkotikaklassificerade läkemedel, lösningsmedel och dopingpreparat.

Utskrivningar från LVM-hem

Nedan redovisas de klienter som skrivits ut efter vård vid SiS LVM-hem.

Tabell 31 Utskrivningar efter lagrum²⁴ vid intagningen

Lagrum vid intagning	Utskrivningar		
	Kvinnor	Män	Samtliga
4 kap. 1 § SoL	80	203	283
28 kap 6a § BrB	0	5	5
LVM	316	655	971
Därav			
- 4 § LVM	63	122	185
- 13 § LVM	253	533	786
Totalt	396	863	1259

Tabell 32 Utskrivningar som har föregåtts av intagning enligt 13 § LVM, antal som har övergått från vård enligt 13 § LVM till vård enligt 4 § LVM och kön

Lagrum ²⁴ vid intagning	Utskrivningar		
	Kvinnor	Män	Samtliga
Intagningar enligt 13 § LVM	253	533	786
Intagningar enligt 13 § LVM som övergått till vård enligt 4 § LVM	188	337	525
Intagningar enligt 4 § LVM	63	122	185
Totalt antal utskrivningar av vårdade enligt 4 § LVM	251	459	710

²⁴ Se avsnittet *Lagar och lagrum*.

Tabell 33 Utskrivningar från vård enligt 4 § LVM efter förekomst av vård enligt 27 § LVM

Vård enligt 27 § LVM	Antal utskrivningar
Utskrivningar, vårdtillfällen där klienten	
– vårdats enligt 4 § LVM	710
– någon gång under vårdtiden vårdats enligt 27 § LVM	550
<i>därav</i>	
– fick sin första placering enligt 27 § LVM inom tre månader från intagningen	261

Tabell 34 Utskrivningar efter kön, vårdtyp²⁵ och vårddygn²⁶

Vårdtyp Utskrivningar Vårddygn	Utskrivningar		
	Kvinnor	Män	Samtliga
<i>LVM totalt</i>			
Antal utskrivningar	316	655	971
Genomsnittligt antal vårddygn	142	124	130
<i>Därav</i>			
Antal utskrivningar 13 § LVM ²⁷	65	196	261
Genomsnittligt antal vårddygn	13	10	11
Antal utskrivningar 4 § LVM ²⁸	251	459	710
Genomsnittligt antal vårddygn	176	172	173
<i>SoL²⁹</i>			
Antal utskrivningar	80	208	288
Genomsnittligt antal vårddygn	30	29	29

²⁵ Typ av vård enligt olika lagrum, se avsnittet *Lagar och lagrum*.

²⁶ Med vårddygn avses den faktiska tid som klienterna vårdats, dvs eventuella avvikelser eller tid i fängelse/ häkte är inte medräknade.

²⁷ Ärenden där socialnämnden beslutat att inte ansöka om beredande av vård hos länsrätten eller ärenden där länsrätten inte bifallit ansökan för klienter som varit placerade enligt 13 § LVM.

²⁸ Som vid utskrivningen var placerad enligt 4 § LVM, se avsnittet *Lagar och lagrum*.

²⁹ I SoL-ärenden ingår även 4 ärenden (män) vårdade enligt 56 § KvaL.

Tabell 35 Utskrivningar efter vad klienterna skrevs ut till efter avslutad LVM-vård

Vad klienterna skrevs ut till	Utskrivningar från LVM-vård					
	Kvinnor		Män		Samtliga	
	Antal	Procent	Antal	Procent	Antal	Procent
Eget boende	109	34	217	33	326	34
Föräldrahemmet	5	2	13	2	18	2
Boende hos släkting/vänner	10	3	29	4	39	4
Fortsatt vård inom SiS	37	12	105	16	142	15
HVB- eller familjehem	102	32	157	24	259	27
Inackorderingshem/träningslägenhet/ stödboende	27	9	49	7	76	8
Härbärke/bostadslöshet	10	3	18	3	28	3
Inlagd på sjukhus, psykiatrisk- eller somatisk vård	3	0,9	17	3	20	2
Sjukhem/särskild boendeform	5	2	6	0,9	11	1
Intagen på häkte/kriminalvårdsanstalt	1	0,3	12	2	13	1
Annat	7	2	32	5	39	4
Totalt	316	100	655	100	971	100

Avvikningar från LVM-hem och vårdavbrott (avvikningar från vård enligt 27 § LVM)

Nedan redovisas avvikningar och vårdavbrott påbörjade år 2009.

Tabell 36 Antal avvikningstillfällen och vårddygn för klienter som vårdats enligt LVM samt genomsnittligt antal avvikningar per 100 vårddygn

Avvikningstillfällen Vårddygn	Antal
Avvikningstillfällen	327
Antal vårddygn ³⁰ , LVM	94 065
Avvikningar per 100 vårddygn	0,35

Tabell 37 Avvikningstillfällen av klienter som vårdats enligt LVM under året efter varifrån avvikningarna skedde och kön (exkl avbrott från § 27-vård)

Varifrån avvikning skett	Antal påbörjade avvikningar
Från	
– institution/institutionsområde	163
– personal vid bevakad vistelse utanför institutionen	115
– Återkom ej efter obevakad vistelse utanför institutionen	49
Totalt	327

Tabell 38 Vårdavbrott, dvs avvikningar från vård enligt 27 § LVM under året och antal vårddygn enligt 27 § LVM samt antal vårdavbrott per 100 vårddygn

Vårdavbrott (avvikningar från 27 § LVM) Vårddygn	Antal
Vårdavbrott	372
Antal vårddygn, 27 § LVM	32 472
Vårdavbrott per 100 vårddygn	1,15

³⁰ Med vårddygn avses den faktiska tid som klienterna vårdats, dvs eventuella avvikningsdygn eller tid i häkte är inte medräknade.

Lagar och paragrafer

Lagen (1988:870) om vård av missbrukare i vissa fall (LVM)

Av LVM framgår bl.a. följande:

4 § LVM En missbrukare ska få tvångsvård om han eller hon har ett fortgående missbruk av t ex alkohol eller narkotika och vårdbehovet inte kan tillgodoses på annat sätt. Samtidigt måste missbruket leda till att missbrukaren löper uppenbar risk att förstöra sitt liv, befaras allvarligt skada sig själv eller närstående eller hälsan utsätts för allvarlig fara.

13 § LVM Socialnämnden får besluta om ett omedelbart omhändertagande av en missbrukare om personen kan ges vård med stöd av LVM och om länsrättens beslut inte kan avvaktas på grund av att missbrukaren befaras allvarligt skada sig själv eller närstående. Detsamma gäller om missbrukarens hälsotillstånd antas att allvarligt försämrats, om han eller hon inte får omedelbar vård.

27 § LVM Den som förestår vården vid ett LVM-hem ska så snart det är möjligt besluta att den intagne ska vistas utanför LVM-hemmet för vård i annan form.

Lagen (1990:52) med särskilda bestämmelser om vård av unga (LVU)

Av LVU framgår bl.a. följande:

2 § LVU Beslut om vård ska tas om det på grund av fysisk eller psykisk misshandel, otillbörligt utnyttjande, brister i omsorgen eller något annat förhållande i hemmet finns en påtaglig risk för att den unges hälsa eller utveckling skadas. (*miljö*)

3 § LVU Beslut om vård ska tas om den unge löper påtaglig risk att skadas genom eget missbruk, brottslighet eller annat socialt nedbrytande beteende. (*eget beteende*)

6 § LVU Socialnämnden får besluta om ett omedelbart omhändertagande av en person under 20 år om det är sannolikt att den unge behöver vård med stöd av LVU och om förvaltningsrättens beslut inte kan avvaktas med hänsyn till risken för den unges hälsa eller utveckling eller med hänsyn till att den fortsatta utredningen allvarligt kan försväras eller vidare åtgärder hindras.

12 § LVU För unga som behöver stå under särskild tillsyn enligt 3 § LVU ska det finnas särskilda ungdomshem. SiS ska bereda en person plats på sådant hem om socialnämnden så beslutat.

Lagen (1998:603) om verkställighet av sluten ungdomsvård (LSU) och brottsbalken (BrB)

Av LSU och BrB framgår bl.a. följande:

32 kap. 5 § BrB Har någon begått brott innan han eller hon fyllt arton år och påföljden bör bestämmas till fängelse, ska domstolen i stället bestämma påföljden till sluten ungdomsvård under viss tid. Detta gäller inte om det, med hänsyn till den tilltalades ålder vid lagföringen eller annan omständighet, finns särskilda skäl däremot. Rätten får bestämma tiden för sluten ungdomsvård till lägst fjorton dagar och högst fyra år. Bestämmelser om verkställighet finns i lagen (1998:603) om verkställighet av sluten ungdomsvård.

9 § LSU När domen får verkställas föreläggs den dömde att senast en viss dag inställa sig vid det särskilda ungdomshem som SiS bestämmer. SiS ska se till att intagning sker så snart som möjligt efter det att domen får verkställas.

14 § LSU Verkställigheten inleds på en låsbar enhet. Så snart förhållandena medger det, ska den dömde ges möjlighet till vistelse under öppnare former. Om det krävs med hänsyn till den dömdes speciella behov av vård, hans eller hennes säkerhet eller övriga intagnas säkerhet får en dömd som vårdas på en låsbar enhet hindras från att träffa andra intagna (vård i enskildhet).

16 § LSU Den dömde har rätt att ringa och ta emot telefonsamtal och ta emot besök i den utsträckning det lämpligen kan ske. Den dömde får förvägras telefonsamtal och besök, om det kan äventyra säkerheten vid det särskilda ungdomshemmet eller kan motverka hans anpassning i samhället eller annars vara till skada för honom eller någon annan.

30 kap. 9 § 3 p. BrB Om val av påföljd (kontraktsvård) Vid val av påföljd ska rätten som skäl för skyddstillsyn beakta om det finns anledning att anta att denna påföljd kan bidra till att den tilltalade avhåller sig från fortsatt brottslighet. Som särskilda skäl kan rätten bl.a. beakta om missbruk av beroendeframkallande medel eller något annat särskilt förhållande som kräver vård eller annan behandling i väsentlig grad har bidragit till att brottet har begåtts och den tilltalade förklarar sig villig att gå igenom lämplig behandling som enligt en för honom uppgjord plan kan anordnas i samband med verkställigheten.

Övriga lagar och paragrafer

Socialtjänstlagen (2001:453) (SoL)

I mån av plats kan frivilligt placerade ungdomar och klienter vårdas på SiS institutioner med stöd av SoL.

56 § lagen (1974:203) om kriminalvård i anstalt (KvaL)

56 § KvaL innebär att den intagne är placerad i ett sådant hem som avses i 6 kap. 1 § socialtjänstlagen (2001:453), dvs. att han eller hon avtjänar en del av sin verkställighet i t.ex. ett HVB-hem. (*Vårdvistelse*)