

Allmän SiS-rapport
2000:3

Sluten ungdomsvård 1:a halvåret 2000

Av Anette Schierbeck och Margareta Wihlborg

FÖRORD

Statens institutionsstyrelse (SiS) har sedan den 1 januari 1999 ansvaret för verkställigheten av det nya ungdomsstraffet sluten ungdomsvård. SiS följer fortlöpande upp utvecklingen av den nya verksamhetsgrenen.

I denna rapport redovisas kortfattat utvecklingen av domar till sluten ungdomsvård och intagningar för verkställighet av påföljden under det första halvåret 2000. En utförligare analys presenteras efter årets slut. Avsnittet som rör domsmaterialet har författats av juristen Anette Schierbeck och sammanställningen om intagningarna av planeringssekreteraren Margareta Wihlborg.

Stockholm den 6 juli 2000

Sture Korpi
Generaldirektör

SAMMANFATTNING

Den 1 januari 1999 infördes den nya påföljden sluten ungdomsvård för ungdomar som begått brott i åldrarna 15 – 17 år. Allmän domstol (tingsrätt, hovrätt och Högsta domstol) dömer till sluten ungdomsvård utifrån brottets straffvärde – minst 14 dagar och längst fyra år. Villkorlig frigivning förekommer inte vid sluten ungdomsvård. Påföljden är avsedd att ersätta fängelse för de yngsta lagöverträdarna.

När den unge döms till sluten ungdomsvård tas han eller hon in för vård och behandling på något av de särskilda ungdomshem som Statens institutionsstyrelse (SiS) driver. Under verkställigheten skall ungdomarna få den vård och behandling som behövs för att angripa deras kriminalitet och övriga problem. Behandlingen och utslussningen skall planeras i samråd med socialtjänsten.

Denna rapport består av två delar som kortfattat beskriver domarna till sluten ungdomsvård och intagningar inom SiS för verkställighet. Inte alla redovisade domar har vunnit laga kraft. Domarna inkommer också en tid innan den dömde tas in för verkställighet av domen. Jämförelser gällande utdömd strafftid, brottslighet m.m. skiljer sig därför sinsemellan. Båda redovisningarna har emellertid betydelse för planeringen av sluten ungdomsvård, exempelvis för bedömningen av antalet platser och fördelning av låsbara och öppna platser. SiS kan t.ex. genom att jämföra domsstatistiken med intagningsstatistiken dra slutsatsen att troligen kommer andelen ungdomar som ej fyllt 18 år vid intagningen att öka framöver.

1. Sammanställning av domsmaterial

Under första halvåret 2000 inkom 65 domar enligt lagen (1998:603) om sluten ungdomsvård (LSU) jämfört med 80 hela 1999. Av dessa har hovrätten i tio fall ändrat påföljden från sluten ungdomsvård till annan påföljd. Sju av dessa domar härrör från samma dom. I ett fall har hovrätten ändrat till sluten ungdomsvård där tingsrätten dömt till en annan påföljd. Under andra kvartalet har den första s.k. 28:3-domen (28 kap. 3 § Brottsbalken) inkommit. Hovrätten ändrade påföljden från bl.a. sluten ungdomsvård ett år till skyddstillsyn jämte tre månaders fängelse.

Under år 2000 har enbart pojkar dömts till sluten ungdomsvård. Det framkommer i domarna att cirka två tredjedelar av pojkarna tidigare dömts för brott. Den genomsnittligt utdömda strafftiden var cirka nio månader, en ökning med cirka 0,5 procent jämfört med år 1999. Tre personer har under det första halvåret dömts till sluten ungdomsvård i två år eller mer.

2. Sammanställning av intagningar för sluten ungdomsvård

Den 30 juni var 51 ungdomar intagna för att verkställa en dom till sluten ungdomsvård. Majoriteten av ungdomarna var placerade i låsbara eller slutna former. Två ungdomar var placerade utanför institutionen som ett led i utslussningen.

Det första halvåret intogs 42 ungdomar, samtliga pojkar, på ungdomshem för att verkställa sluten ungdomsvård. Den genomsnittliga strafftiden var 10,3 månader, en ökning från 8,5 månader 1999. Strafftidens längd har ökat och det har också andelen ungdomar som dömts till långa straff. Nästan en tredjedel av ungdomarna har fyllt 18 år vid intagningen. Denna siffra är samma som 1999. Sammanställningen av domsmaterialet visar emellertid att en större andel av ungdomarna var 15 eller 16 år vid tidpunkten för domen.

Socialtjänsten har möjlighet att begära fortsatt vård enligt lagen (1990:52) med särskilda bestämmelser om vård av unga (LVU) i samband med frigivningen. Sammanlagt fem ungdomar, av totalt 38 frigivna sedan påföljden infördes, har fått vård enligt LVU inom SiS i samband med frigivningen. Tre av dessa var pojkar och två flickor.

1. Sammanställning av domsmaterial

Fall inkomna under 1999	Fall inkomna under 1999		Fall inkomna under 2000	
	Antal fall	Andel fall i procent	Antal fall	Andel fall i procent
Första kvartalet	13	16%	31	48%
Andra kvartalet	14	18%	34	52%
Tredje kvartalet	23	29%		
Fjärde kvartalet	30	38%		
<i>Totalt antal fall</i>	<i>80</i>	<i>100%</i>	<i>65</i>	<i>100%</i>

Typ av avgörande	Fall inkomna under 1999		Fall inkomna under 2000	
	Antal fall	Andel fall i procent	Antal fall	Andel fall i procent
Hovrätten ogillar åtalet som kunnat föranleda slutna ungdomsvård	1	1%		
Hovrätten ändrar påföljden till något annat än slutna ungdomsvård	8	10%	10	16%
Ungdomar som har dömts till slutna ungdomsvård därav	71	89%	50	77%
förordnande att tidigare utdömd slutna ungdomsvård skall avse nya brott	3	4%	2	3%
dömd för andra gången under 1999/2000 till slutna ungdomsvård	5	6%	2	3%
slutligt beslut att slutna ungdomsvård skall ersätta tidigare utdömd påföljd	3	4%	1	1%
<i>Totalt antal fall</i>	<i>80</i>	<i>100%</i>	<i>65</i>	<i>100%</i>

BROTTLIGHETEN

Brottstyp	1999		2000	
	Antal fall	Andel fall i procent	Antal fall	Andel fall i procent
Brott med våldsinslag*	57	80%	44	68%
Egendomsbrott**	6	8%	17	26%
Mordbrand eller försök därtill***	3	4%	2	3%
Mened***	2	3%	1	1,5%
Övergrepp i rättssak***	2	3%		
Narkotikabrott****	1	1%		
Sexualbrott****			1	1,5%
Totalt antal fall	71	100%	65	100%

* Rånbrott, misshandelsbrott, olaga hot, våld eller hot mot tjänsteman, mord eller försök eller förberedelse till sådan brottslighet. Till brott med våldsinslag har hänförts samtliga fall där det förekommit åtminstone ett brott av den arten.

** Fall där det huvudsakliga brottet varit grov stöld, stöld, tillgrepp av fortskaffningsmedel eller försök därtill.

*** Fall där det huvudsakliga brottet varit det angivna.

**** Fall där det huvudsakliga brottet varit brott enligt 6 kap. brottsbalken eller försök till sådant brott.

Brottstyp	1999		2000	
	Antal fall	Andel fall av 71 fall i procent	Antal fall	Andel fall av 65 fall i procent
Rånbrottslighet*	39	55%	30	46%
Misshandelsbrottslighet**	22	31%	24	37%
Narkotikabrott (oftast ringa)	15	21%	7	11%

* Rån och grovt rån samt försök eller förberedelse till sådana brott.

** Misshandel, grov misshandel och våld mot tjänsteman eller försök till sådana brott.

ÅLDER OCH KÖN

1999			2000	
Ålder vid brot- ten	Antal fall	Andel fall i pro- cent	Antal fall	Andel fall i pro- cent
15 år	5	7%	7	13%
16 år	15	21%	17	31%
17 år	50	70%	31	56%
18 år	1	1%	0	
<i>Totalt antal fall</i>	<i>71</i>	<i>100%</i>	<i>55</i>	<i>100%</i>

1999			2000	
Ålder vid domen	Antal fall	Andel fall i pro- cent	Antal fall	Andel fall i pro- cent
15 år	4	6%	2	4%
16 år	7	10%	13	23%
17 år	41	58%	26	48%
18 år	19	27%	13	23%
19 år			1	2%
<i>Totalt antal fall</i>	<i>71</i>	<i>100%</i>	<i>55</i>	<i>100%</i>

1999			2000	
Kön	Antal fall	Andel fall i pro- cent	Antal fall	Andel fall i pro- cent
Pojke	69	97%	54	100%
Flicka	3	4%	0	
<i>Totalt antal fall</i>	<i>71</i>	<i>100%</i>	<i>54</i>	<i>100%</i>

TIDIGARE BROTTSLIGHET OCH FRIHETSBERÖVANDE**1999****Tidigare domar Ålder vid brotten (Antal fall | Andel fall i procent)
angivna av**

domstolen	15 år		16 år		17 år		18 år		15–18 år	
ja	0	0%	10	67%	38	76%	1	100%	49	69%
nej	5	100%	5	33%	12	24%	0	0%	22	31%
<i>Samtliga</i>	<i>5</i>	<i>100%</i>	<i>15</i>	<i>100%</i>	<i>50</i>	<i>100%</i>	<i>1</i>	<i>100%</i>	<i>71</i>	<i>100%</i>

2000**Tidigare domar Ålder vid brotten (Antal fall | Andel fall i procent)
angivna av**

domstolen	15 år		16 år		17 år		18 år		15–17 år	
ja	4	57%	13	76%	21	67%	0		38	69%
nej	3	43%	4	24%	10	33%	0		17	31%
<i>Samtliga</i>	<i>7</i>	<i>100%</i>	<i>17</i>	<i>100%</i>	<i>31</i>	<i>100%</i>	<i>0</i>		<i>55</i>	<i>100%</i>

1999**Frihetsberövande vid
tidpunkten för
dom**

dom	15 år		16 år		17 år		18 år		15–18 år	
Hos SiS	4	80%	4	27%	17	34%	0	0%	25	35%
Häktade	0	0%	5	33%	17	34%	1	100%	23	32%
På fri fot	1	20%	6	40%	15	30%	0	0%	22	31%
Omhändertagen*	0	0%	0	0%	1	2%	0	0%	1	1%
<i>Samtliga</i>	<i>5</i>	<i>100%</i>	<i>15</i>	<i>100%</i>	<i>50</i>	<i>100%</i>	<i>1</i>	<i>100%</i>	<i>71</i>	<i>100%</i>

2000**Frihetsberövande vid
tidpunkten för
dom**

dom	15 år		16 år		17 år		18 år		15–17 år	
Hos SiS	2	29%	3	18%	6	20%	0		11	20%
Häktade	2	29%	7	41%	10	32%	0		19	34%
På fri fot	3	42%	6	35%	14	45%	0		23	42%
Verkställer LSU	0	0%	1	6%	1	3%	0		2	4%
Omhändertagen*	0	0%	0	0%	0	0%	0		0	0%
<i>Samtliga</i>	<i>7</i>	<i>100%</i>	<i>17</i>	<i>100%</i>	<i>30</i>	<i>100%</i>	<i>0</i>		<i>54</i>	<i>100%</i>

* Ungdomar om dömts till skyddstillsyn och blivit omhändertagen av Övervakningsnämnden.

STRAFFTID**2000**

Strafftid	Antal ungdomar	Andel ungdomar i procent	Sammanlagd strafftid i månader	Andel sammanlagd strafftid i procent
0*	2	4%	0	0%
1 mån	4	7%	4	1%
2 mån	4	7%	8	2%
3 mån	3	5%	9	2%
4 mån	5	9%	20	4%
5 mån	1	2%	5	1%
6 mån	10	18%	60	12%
8 mån	6	11%	48	10%
10 mån	5	9%	50	10%
11 mån	1	2%	11	2%
12 mån	5	9%	60	12%
18 mån	3	5%	54	11%
20 mån	1	2%	20	4%
22 mån	2	4%	44	9%
24 mån	1	2%	24	5%
36 mån	2	4%	72	15%
<i>Totalt</i>	<i>55</i>	<i>100%</i>	<i>489</i>	<i>100%</i>

* Förordnande att tidigare utdömd sluten ungdomsvård skall avse nya brott.

	1999	2000 Q 1	2000 Q 1 & 2
Genomsnittlig strafftid:	8,44 månader	9,33 månader	8,89 månader

1999

Strafftid	Antal ungdomar	Andel ungdomar i procent	Sammanlagd strafftid i månader	Andel sammanlagd strafftid i procent
0*	3	4%	0	0%
1–5 mån	18	25%	47	8%
6–10 mån	34	48%	260	43%
12–16 mån	12	17%	164	27%
24–36 mån	4	6%	128	21%
<i>Totalt</i>	<i>71</i>	<i>100%</i>	<i>599</i>	<i>100%</i>

2000

Strafftid	Antal ungdomar	Andel ungdomar i procent	Sammanlagd strafftid i månader	Andel sammanlagd strafftid i procent
0*	2	4%	0	0%
1–5 mån	17	31%	46	9%
6–11 mån	22	40%	169	35%
12–16 mån	5	9%	60	12%
17–23 mån	6	11%	118	24%
24–36 mån	3	5%	96	20%
<i>Totalt</i>	<i>55</i>	<i>100%</i>	<i>489</i>	<i>100%</i>

* Förordnande att tidigare utdömd sluten ungdomsvård skall avse nya brott.

ÖVERKLAGANDE OCH ÄNDRINGSFREKVENNS

Hovrätt	1999		2000	
	Antal fall	Andel fall i procent	Antal fall	Andel fall i procent
Svea hovrätt	12	38%	14	70%
Hovrätten för Västra Sverige	11	34%	2	10%
Hovrätten över Skåne och Blekinge	5	16%	1	5%
Göta hovrätt	3	9%	2	10%
Hovrätten för Nedre Norrland	1	3%	1	5%
<i>Samtliga</i>	<i>32</i>	<i>100%</i>	<i>20</i>	<i>100%</i>

Frihetsberövande	1999			2000		
	Antal fall	Antal som överklagat	Andel som överklagat i procent	Antal fall	Antal som överklagat	Andel som överklagat i procent
Häktade	23	5	22%	19	3	16%
Hos SiS	26	11	42%	11	2	18%
På fri fot	30	16	53%	32	16	50%
Omhändertagen	1	0	0%	2	0	0%
<i>Samtliga</i>	<i>80</i>	<i>32</i>	<i>40%</i>	<i>64</i>	<i>20</i>	<i>31%</i>

Utgång i hovrätten	1999		2000	
	Antal fall	Andel fall i procent	Antal fall	Andel fall i procent
Hovrätten fastställer tingsrättens dom på sluten ungdomsvård	12	38%	5	25%
Hovrätten kortar den utdömda strafftiden	4	13%	12	10%
Hovrätten förlänger den utdömda strafftiden	0	0%	2	10%
Hovrätten ogillar åtalet (som kunnat föranleda sluten ungdomsvård)	1	3%	0	0%
Hovrätten fäller när tingsrätten ogillat åtalet	3	9%	0	0%
Hovrätten ändrar påföljden till sluten ungdomsvård	4	13%	1	5%
Hovrätten ändrar påföljden till något annat än sluten ungdomsvård	8	25%	10	50%
<i>Samtliga</i>	<i>32</i>	<i>100%</i>	<i>20</i>	<i>100%</i>

2. Sammanställning av intagningar för slut- ten ungdomsvård

INLEDNING

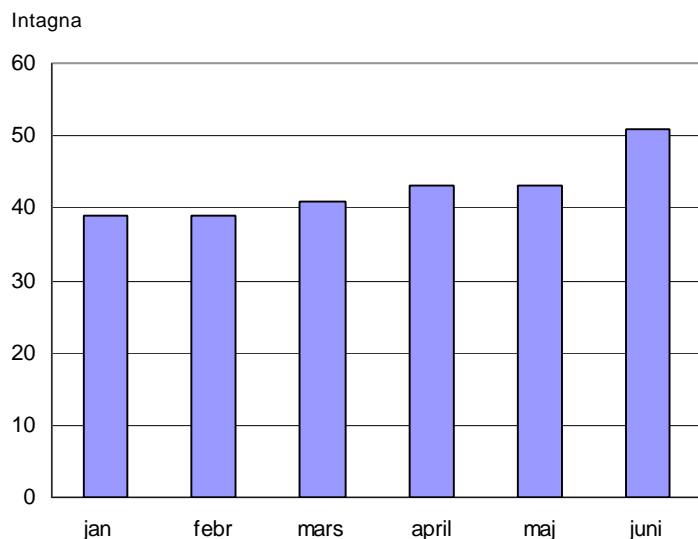
I denna PM redovisas en kortfattad information om ungdomar som intagits för att verkställa en dom enligt lagen (1998:603) om slutna ungdomsvård (LSU) första halvåret 2000. 42 ungdomar, samtliga pojkar har intagits vid något ungdomshem, företrädesvis på en sluten mottagningsavdelning. 27 ungdomar har frigivits efter avslutad verkställighet under samma tidsperiod (en pojke har frigivits två gånger).

Den 30 juni 2000 var 51 ungdomar intagna för LSU. Antalet intagna för verkställighet av slutna ungdomsvård en viss dag har fortsatt öka även i år.

BELÄGGNING DEN SISTA VARJE MÅNAD

Antalet ungdomar intagna för LSU redovisas per den sista varje månad. Antalet intagna ungdomar har ökat även år 2000.

Diagram Antal intagna ungdomar på särskilda ungdomshem som blivit dömda till slutna ungdomsvård



DE INTAGNA UNGDOMARNA DEN 30 JUNI 2000

Den 30 juni 2000 var 51 ungdomar, varav 50 pojkar och en flicka, intagna för verkställighet av en dom enligt LSU. Två av dessa ungdomar var avvikna.

Utöver detta var tre ungdomar förordnade att inställa sig vid en institution och plats var reserverad för deras räkning vid ett ungdomshem. Två av dessa var förpassningsbegärda hos polismyndigheten.

Majoriteten av ungdomarna (78 procent) var placerade i slutna eller låsbara former. Nästan hälften var placerade på slutna mottagningsavdelning eller på en akut- och utredningsavdelning. Två ungdomar var placerade utanför institutionen som ett led i utslussningen.

Tabell. Ungdomar placerade på typ av avdelning redovisat i antal och procent.(N=51)

Typ av avdelning	Antal ungdomar	Andel ungdomar i procent
Sluten mottagning	19	37%
Sluten behandling	8	16%
Låsbar akut- och utredning	5	10%
Låsbar behandling	8	16%
Öppen behandling	9	18%
Utsluss HVB/familjehem	2	4%
<i>Totalt:</i>	<i>51</i>	<i>100%</i>

DE NYINTAGNA UNGDOMARNA FÖRSTA HALVÅRET 2000

Det första halvåret 2000 intogs 42 ungdomar, samtliga pojkar, på särskilt ungdomshem för att verkställa slutna ungdomsvård. Sista halvåret 1999 togs 35 ungdomar in för verkställighet.

Strafftiderna

Den genomsnittliga strafftiden var 10,3 månader och mediantiden åtta månader. Strafftiderna varierar mellan en månad och tre år. Nästan hälften av ungdomarna har dömts till mellan sju månader och ett år slutna ungdomsvård.

Tabell. Ungdomarnas strafftid redovisat i antal och procent.
(N=42)

Strafftid	Antal ungdomar	Andel ungdomar i procent
1 - 3 mån	7	17%
4 - 6 mån	6	14%
7 - 12 mån	20	48%
Mer än 1 år	9	21%
<i>Antal ungdomar</i>	<i>42</i>	<i>100%</i>

En jämförelse mellan de intagna ungdomarnas strafftider åren 1999 och 2000 visar att andelen ungdomar som dömts till strafftider mer än ett år ökat från tio procent till 21 procent. Det ger också utslag i den genomsnittliga strafftiden som ökat från 8,5 månader för de ungdomar som togs in 1999 till 10,3 månader för dem som togs in första halvåret 2000.

Brottslighet

De dömda pojkarnas brottslighet är allvarlig och oftast våldsrelaterad. Nästan 90 procent av ungdomarna har dömts för våldsbrott, inkl. rån. Mer än hälften av pojkarna som tagits in det första halvåret 2000 för att verkställa slutna ungdomsvård har dömts för rån eller grovt rån. Vanligt förekommande brott är misshandel och grov misshandel, stöld och grov stöld. Andra

allvarliga brott som förekommer är mord, försök till mord, grov våldtäkt och olaga frihetsberövande.

De nyintagna ungdomarnas första placering

De institutioner som har slutna mottagningsavdelningar har tagit emot de flesta ungdomarna inledningsvis. 33 av de 42 ungdomarna (79 procent) påbörjade verkställigheten vid en slutna mottagningsavdelning på Bärby, Sundbo eller Fagared. Andra institutioner som tagit emot LSU-dömda ungdomar vid inledningen av verkställigheten är Johannisberg, Folåsa, Eknäs, Hammargården, Klockbacka och Margretelund.

Ungdomarnas ålder vid intagningen

Nästan hälften av ungdomarna var 17 år vid intagningstillfället. Endast en pojke var 15 år. Cirka en tredjedel av ungdomarna var 18 år vid intagningen, vilket är ungefär samma andel som år 1999.

Tabell. Ungdomarnas ålder vid intagningen redovisat i antal och procent. (N=42)

Ungdomarnas ålder	Antal ungdomar	Andel ungdomar i procent
15 år	1	2%
16 år	8	19%
17 år	20	46%
18 år	13	32%
<i>Totalt</i>	42	100%

Kommuntillhörighet

Ungdomarna har sin hemvist i 26 olika kommuner från Vellinge i söder till Piteå i norr. 15 ungdomar kommer från Stockholm och dess kranskommuner (fyra ungdomar från Stockholms stad, elva från kranskommunerna) Tre ungdomar har sin hemvist i Göteborg och tre i Malmö. Fyra ungdomar kommer från Örebro.

Domstol

25 domar (62 procent) har meddelats av tingsrätt och 16 (38 procent) av hovrätt.

Vistelse vid tidpunkten för domen

Mer än 40 procent av ungdomarna var häktade vid tidpunkten för domen. Nästan 30 procent vårdades inom SiS och 30 procent var på fri fot. Andelen ungdomar som vårdats inom SiS har sjunkit något sedan föregående år, vilket förmodligen beror på platsbristen vid ungdomshemmen.

Tabell. Ungdomarnas vistelse vid domen fördelat på antal och procent (N=42)

Vistelse vid domen	Antal ungdomar	Andel ungdomar i procent
Inskrivna inom SiS	11	26%
Häktad	18	43%
Fri fot	13	31%
<i>Totalt</i>	42	100%

UNGDOMAR SOM FRIGIVITS EFTER VERKSTÄLLIGHET AV SLUTEN UNGDOMSVÅRD

Totalt har 38 ungdomar, 36 pojkar och två flickor, frigivits efter verkställighet av LSU. 27 av dessa ungdomar, har frigivits det första halvåret 2000.

Två pojkar som har frigivits har tagits in på nytt för att verkställa en ny dom enligt LSU.

Totalt har fem ungdomar, tre pojkar och de båda flickorna, fått fortsatt vård enligt LVU i samband med frigivningen. Fyra ungdomar var 18 år vid frigivningen och en var 17 år.

- Två pojkar skrevs ut från ungdomshemmet efter mindre än en månad.
- En pojke var placerad enligt LVU cirka fyra månader.
- De två flickorna är fortfarande inskriva enligt LVU mer än fyra månader efter frigivningsdagen.