

Allmän SiS-rapport
2006:5

Årsrapport DOK 05

Personer inskrivna vid LVM-institutioner
under år 2005. Tabeller

Förord

En viktig uppgift för Statens institutionsstyrelse, SiS, är att dokumentera och följa upp klienter som vårdats på SiS LVM-institutioner. SiS publicerar därför kunskapsöversikter samt rapporter från forsknings- och utvecklingsprojekt som bedöms vara av intresse för utvecklingen av ungdoms- och missbrukarvård. En rapportering från SiS dokumentationsprojekt inom missbrukarvården, DOK, görs årligen. För åren 1996, 1997, 1998, 1999, 2000 och 2001 har tryckta rapporter givits ut i rapportserien *SiS följer upp och utvecklar*. Rapporterna, som redovisar personernas bakgrund, livssituation och vårdbehov, innehåller utförlig beskrivande text samt en omfattande tabellbilaga.

Från och med presentationen av 2002 års DOK-data har DOK-rapporternas utformning ändrats något. Tabellerna är desamma, men den inledande texten har koncentrerats till en sammanfattande beskrivning av klientgruppen. Rapporterna i detta utförande finns för åren 2002, 2003 och 2004 och ges ut i serien Allmän SiS-rapport.

Informationen om personer som vårdats på SiS LVM-institutioner har samlats in med hjälp av DOK-systemet. Systemet har utvecklats vid SiS FoU i samarbete med Institutet för Kunskaps- och Metodutveckling inom ungdoms- och missbrukarvården, IKM, Växjö universitet. Syftet med DOK-systemet är att ge kunskap som är av betydelse för praktiskt verksamma behandlare, beslutsfattare och forskare. Det är anpassat till klienter såväl inom tvångsvården (SiS-DOK) som inom den frivilliga vården (IKM-DOK).

DOK-systemet är unikt inom svensk behandlingsforskning. Systemet möjliggör en kontinuerlig dokumentation av personer vid vårdtidens början och slut och ger på så sätt underlag för en kvalitetssäkring av vården. Det skapar också underlag för uppföljning av vårdresultat på längre sikt och studier av olika grupper med olika vårdbehov. Därmed möjliggörs bedömningar av resursbehov och behandlingsinsatser. Genom årlig beskrivning av personer i vård kan vi följa förändringar i klientgruppens sammansättning i olika avseenden över tid.

Rapporten har framställts av Jessica Krüger och Emma Stradalovs vid SiS FoU.

Stockholm i juni 2006

Nils Åkesson
FoU-direktör

Innehållsförteckning

Förord	1
Sammanfattning	3
Faktaruta	4
1 Dokumentations- och utvärderingssystem inom missbrukarvården	5
DOK-intervjun	5
Rapportens syfte och utformning	6
2 Material	7
Klienterna i rapporten	7
Vilka klienter dokumenterades inte?	8
Klienterna efter ålder och inskrivningsgrund	8
Vilka frågor besvarades inte?	9
Vilka klienter blev inte intervjuade?	9
3 Skillnader mellan olika grupper	11
Referenser	12
Tabeller	
Beskrivning av klienter vid inskrivningstillfället (1.1–1.9)	13
Behandlingskontakt (1.10–1.11)	15
Boende- och levnadsform (1.12–1.18)	16
Familj och umgänge (1.19–1.31)	18
Uppväxtmiljö (1.32–1.38)	22
Utbildning och försörjning (1.39–1.51)	25
Sysselsättning (1.52–1.55)	29
Alkohol- och narkotikaanvändning (1.56–1.69)	31
Behandlingshistoria (1.70–1.73)	37
Fysisk hälsa (1.74–1.83)	38
Psykisk hälsa (1.84–1.91)	41
Kriminalitet (1.92–1.97)	44

Sammanfattning

Rapporten redovisar bakgrundsdata, aktuell livssituation och hjälpbehov för de klienter som var inskrivna vid någon av SiS LVM-institutioner under 2005 och som vid inskrivning dokumenterades inom ramen för DOK-systemet. Totalt redovisas data för 987 klienter (varav 30 procent kvinnor och 70 procent män). Av dessa har 659 intervjuats med DOK:s långa inskrivningsformulär, medan 328 dokumenterats med hjälp av det korta formuläret. Andelen tvångsinskrivna bland samtliga dokumenterade klienter var 81 procent, 18 procent skrevs in enligt 4 § och 62 procent enligt 13 § LVM. Resterande 19 procent skrevs in med samtycke. Medelåldern bland klienterna var 41 år, 39 bland kvinnorna, 42 bland männen. Den yngsta klienten var 18 år och den äldsta 83 år.

Den grupp personer som vårdas på SiS LVM-institutioner, som beskrivs i rapporten, tillhör samhällets mest utsatta, kanske även de mest utsatta bland missbrukarna. De har stora problem på i stort sett livets alla områden. Endast varannan har egen bostad. Två tredjedelar lever ensamma, män oftare än kvinnor (72 respektive 54%). Av dem som bor tillsammans med någon (30%) bor nästan hälften med någon som missbrukar. Vad gäller de samlevande kvinnorna bor två tredjedelar med någon som missbrukar. 15 procent av de intervjuade klienterna har varit fosterhemsplacerade. Närmare varannan intervjuad klient uppger att det förekommit missbruk, psykiska problem eller både och i hennes/hans uppväxtmiljö.

Utbildningsnivån är generellt låg; 14 procent har inte fullföljt grundskolan, hälften har högst fullgjord grundskoleutbildning. Drygt var tionde dokumenterad klient, något större andel män än kvinnor, har läs- och skrivsvårigheter. Endast nio procent försörjde sig på lön eller a-kassa perioden innan de skrevs in på institutionen. Drygt var tionde hade sjukpenning. Det betyder att endast en femtedel har eller har åtminstone relativt nyligen haft förankring på arbetsmarknaden. Två femtedelar hade förtidspension eller sjukbidrag och 28 procent försörjde sig med hjälp av socialbidrag eller anhöriga. Drygt en fjärdedel av de intervjuade uppger att de har haft inkomster från kriminalitet de senaste 6 månaderna. 72 procent av de intervjuade klienterna uppger att de har skulder. Vanligast är bank- och kreditkulder och skulder till enskilda personer, men även hyresskulder är vanligt.

De äldre klienterna har i störst utsträckning skrivits in på grund av alkoholmissbruk, de yngre främst för narkotikamissbruk. Ungefär två femtedelar är kombinationsmissbrukare. En övervägande majoritet av narkotikamissbrukarna injicerar narkotikan. 85 procent har vårdats för sitt missbruk innan den aktuella institutionsplaceringen. 12 procent av de intervjuade har vårdats tidigare med stöd av LVU och 35 procent med stöd av LVM. Ungefär var tredje intervjuad har varit i kontakt med någon frivilligorganisation det senaste halvåret före inskrivning.

Omkring 40 procent av klienterna har något allvarligt problem med sin fysiska hälsa. Drygt var tredje intervjuad är antingen hepatit B- eller hepatit C-smittad, 5 procent är både och. 41 procent av de intervjuade klienterna uppger att de har problem med sin psykiska hälsa. Av dessa uppger 36 procent (38% av männen, 32% av kvinnorna) att de dagligen under den senaste månaden haft dessa problem. En tredjedel intervjuade klienter har någon gång i livet haft självmordstankar och 25 procent har gjort självmordsförsök. Två femtedelar av de intervjuade klienterna har någon gång vårdats inom psykiatrin. Knappt 20 procent av såväl de intervjuade kvinnorna som männen uppger att de vårdats inom psykiatrin det senaste halvåret före inskrivning. Närmare hälften av både de intervjuade kvinnorna och männen har utsatts

för något övergrepp före missbruksdebuten. Motsvarande andelar efter missbruksdebuten är 75 för kvinnorna respektive 59 procent för männen.

Knappt sjuttio procent av klienterna har någon gång dömts för något brott och 38 procent har dömts till fängelse eller psykiatrisk tvångsvård. De vanligaste brotten är rattonykterhet, tillgreppsbrott och narkotikabrott. Hälften av männen har dömts till fängelse eller psykiatrisk vård jämfört med 13 procent av kvinnorna.

Faktaruta

Förklaringar till de i rapporten förekommande lagparagraferna

LVM Lag (1988:870) om vård av missbrukare i vissa fall

4 § Beredande av vård

Tvångsvård skall beslutas, om någon till följd av ett fortgående missbruk av alkohol, narkotika eller flyktiga lösningsmedel är i behov av vård för att komma ifrån sitt missbruk och vårdbehovet inte kan tillgodoses enligt socialtjänstlagen (1980:620) eller på något annat sätt och han till följd av missbruket

1. utsätter sin fysiska eller psykiska hälsa för allvarlig fara,
2. löper en uppenbar risk att förstöra sitt liv, eller
3. kan befaras komma att allvarligt skada sig själv eller någon närstående.

13 § Omedelbart omhändertagande

Socialnämnden eller polismyndigheten får besluta att en missbrukare omedelbart skall omhändertas om

1. det är sannolikt att han kan beredas vård med denna lag, och
2. rättens beslut om vård inte kan avvaktas på grund av att han kan antas få sitt hälsotillstånd allvarligt försämrat, om han inte får omedelbar vård, eller på grund av att det föreligger en överhängande risk för att han till följd av sitt tillstånd kommer att allvarligt skada sig själv eller någon närstående.

27 §

Den som förestår vården vid ett LVM-hem skall så snart det kan ske med hänsyn till den planerade vården, besluta att den intagne skall beredas tillfälle att vistas utanför LVM-hemmet i annan form. Socialtjänsten skall se till att sådan vård anordnas.

Om förutsättningar för vård i annan form inte längre föreligger, får den som förestår vården vid LVM-hemmet besluta att missbrukaren skall hämtas tillbaka till hemmet.

Särskilda bestämmelser

34 § Rätten att ytterligare begränsa den enskildes rörelsefrihet (avskiljning)

Den som vårdas enligt denna lag (LVM) i ett LVM-hem får hindras att lämna hemmet och i övrigt underkastas den begränsning av rörelsefriheten som är nödvändig för att vården skall kunna genomföras. Hans rörelsefrihet får också inskränkas när det behövs av hänsyn till andra intagnas eller personalens säkerhet.

SoL Socialtjänstlag (2001:453)

4 kap 1 § Rätten till bistånd

Den som inte själv kan tillgodose sina behov eller kan få dem tillgodosedda på annat sätt har rätt till bistånd av socialnämnden för sin försörjning (försörjningsstöd) och för sin livsföring i övrigt.

Den enskilde skall genom biståndet tillförsäkras en skälig levnadsnivå. Biståndet skall utformas så att det stärker hans eller hennes möjligheter att leva ett självständigt liv.

1 Dokumentations- och utvärderingssystem inom missbrukarvården

DOK-systemet tillkom för att möta ett sedan länge känt behov av hjälp med dokumentation och metodutveckling inom missbrukarvården i Sverige. Utvecklingen av systemet påbörjades 1994 vid SiS FoU i samarbete med dåvarande Institutet för Kunskaps- och Metodutveckling, IKM.

Syftet med DOK-systemet är att ge kunskap som är av betydelse för praktiskt verksamma behandlare, beslutsfattare och forskare. Datainsamlingen sker på ett likartat sätt på olika behandlingsenheter, såväl inom tvångsvården, SiS-DOK, som inom den frivilliga missbrukarvården, IKM-DOK, och skapar därigenom även en grund för jämförelser mellan olika typer av enheter. Utifrån strukturerade intervjuer med klienten beskrivs dennes livssituation i olika avseenden. DOK-systemet är tänkt att användas på individ-, lokal respektive nationell nivå för olika syften.

På individnivå kan dokumentationen utgöra underlag för behandlingsplanering och uppföljning.

På lokal nivå (institutionsnivå) kan dokumentationen dels ge underlag för verksamhetsbeskrivning, dels bilda grund för självutvärdering.

På generell/nationell nivå kan dokumentationen ge underlag för central planering samt bidra till en allmän kunskapsutveckling och ge grundläggande epidemiologisk information (för utförligare beskrivning av bakgrund och genomförande av DOK-systemet, se Årsrapport 1996).

Föreliggande rapport är den tionde årsrapporten om personer inskrivna vid SiS LVM-institutioner. Enligt SiS klient- och institutionsadministrativa databas KIA skrevs 1100 klienter in på SiS 14 LVM-institutioner under 2005. Av dessa ingår totalt 987 i materialet i rapporten.

DOK-intervjun

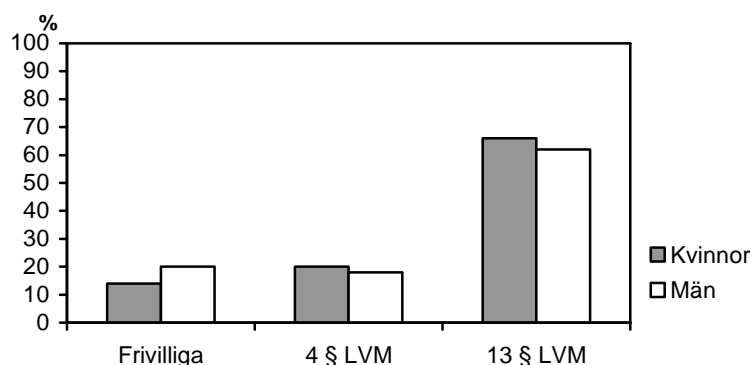
Basinstrumentet i dokumentationssystemet inom missbrukarvården är DOK-intervjun. Intervjuerna sker i början av behandlingen, under pågående behandling, vid utskrivning och vid eventuell uppföljning efter behandling. DOK-intervjun utförs av personal på SiS institutioner och ger information om klienternas aktuella livssituation. Intervjun omfattar frågor om levnadsform, familj och umgänge, uppväxtförhållanden, utbildning och försörjning, psykisk och fysisk hälsa, aktuellt missbruk, missbruks- och behandlingshistoria samt kriminalitet. Genom att ställa samma frågor rörande aktuell livssituation vid samtliga tillfällen ges möjligheter att studera såväl individuella förändringar över tid som förändringar för grupper av klienter.

Samtliga intervjuformulär finns i en kort och en lång version med undantag för uppföljningsformuläret som enbart finns i en lång version. Institutionerna är instruerade att i första hand intervjua med den långa versionen eftersom den kartlägger klientens situation på ett mer fullödigt sätt än den kortare versionen. Den korta versionen utgör en del av den långa versionen. Den korta versionen används främst när det inte är möjligt att genomföra en lång intervju med klienten, t ex på grund av att klienten är i för dålig kondition eller inte finns på institutionen. Den korta versionen skall kunna besvaras antingen via intervju eller med hjälp av aktmaterial.

Rapportens syfte och utformning

I den här rapporten redovisas enbart data från inskrivningsintervjun. Syftet är för det första att beskriva den grupp vuxna missbrukare som skrivs in på SiS institutioner, för det andra, att ge en bild av klienternas problem samt deras upplevda behov av hjälp och stöd. Dokumentationen beskriver klienternas aktuella livssituation vid inskrivningstidpunkten och omfattar levnadsform, familj och umgänge, uppväxtförhållanden, utbildning och försörjning, psykisk och fysisk hälsa, aktuellt missbruk, missbruks- och behandlingshistoria samt kriminalitet.

Inom respektive avsnitt redovisas klienterna fördelade efter kön, ålder och intagningsgrund. Tre ålderskategorier används; 18–29, 30–44 år samt 45 år och äldre. Intagningsgrund relaterar till hur klienten blivit intagen på enheten, frivilligt, d v s enligt 4 kap 1 § SoL, eller tvångsintagen för vård. Tvångsintagning kan ske efter länsrättsdom enligt 4 § LVM eller interimistiskt så kallat omedelbart omhändertagande enligt 13 § LVM (se faktaruta), men dessa skiljs inte åt i redovisningen (med undantag av tabell 1.4 och tabell 2.12). Undantagsvis är klienterna inskrivna enligt andra lagrum såsom KvL § 34 eller kontraktsvård. Dessa lagrum redovisas som tvångsintagning i tabellerna. Som visas av figur 1 skrevs majoriteten av klienterna, såväl de kvinnliga som de manliga, in enligt 13 § LVM.



Figur 1. Inskrivna klienter som dokumenterats med DOK efter intagningsgrund och kön (296 kvinnor, 691 män)

För de frågor som ingår i inskrivningsformulärets korta version redovisas svar från samtliga dokumenterade klienter. I tabellrubriker benämns denna grupp *inskrivna klienter*. För övriga frågor, som kräver en intervju, redovisas endast svar från de klienter som blivit intervjuade med den långa versionen av formuläret. Denna grupp benämns *intervjuade klienter*.

Tabellerna redovisar alltså ibland svar från samtliga dokumenterade klienter, ibland från endast intervjuade klienter. Det kan också vara svaren från mindre grupper av klienter som t ex endast kvinnor, som redovisas. Vilken grupp klienter som tabellen redovisar data för framgår av tabellrubriken. Hur många klienter gruppen innehåller totalt och hur många av dessa som svarat på frågan framgår av tabellens nedre del.

2 Material

Samtliga SiS LVM-institutioner har sedan 1996 bidragit i insamlandet av data om de klienter som ingår i dokumentationssystemet. Tabell 1 visar antalet klienter som ingår i dokumentationssystemet sedan år 1996 samt andelen klienter som intervjuats respektive år. Andelen intervjuade av samtliga dokumenterade har varierat över åren. För en stor del av de icke-intervjuade finns aktmaterial redovisat i årsrapporterna.

Tabell 1. Antal dokumenterade klienter och andel intervjuade åren 1996–2005

År	Dokumenterade klienter	Andel intervjuade
1996	1 270	75
1997	1 144	70
1998	1 126	61
1999	1 031	67
2000	970	68
2001	877	59
2002	946	58
2003	889	63
2004	870	64
2005	987	67

Klienterna i rapporten

DOK:s inskrivningsformulär skall användas varje gång en klient skrivs in vid en enhet. Eftersom samma klient kan ha varit inskriven vid SiS LVM-institutioner flera gånger under ett år kan han eller hon bli intervjuad flera gånger under ett kalenderår. År 2005 skrevs 1 100 klienter in vid SiS LVM-institutioner. Totalt 987 av dessa har dokumenterats vid inskrivningen. 891 av dem har dokumenterats en gång, 84 har dokumenterats två gånger, tio tre gånger och två klienter har dokumenterats fyra gånger vid inskrivning.

I denna rapport redovisas endast en intervju per klient. I databearbetningen har dubletter tagits bort enligt följande kriterier; i första hand har tvångsinskrivningar föredragits. I de fall en och samma individ tvångsinskrivits två gånger under året, varav det ena har dokumenterats med journaldata och det andra genom en personlig intervju, har den personliga intervjun föredragits framför journaldata. I de fall det förekommit personlig intervju mer än en gång under året har det formulär som fyllts i först valts. Detta innebär att de tvångsintagna får större ”tyngd” i redovisningen dels på grund av förfarandet ovan, dels eftersom det är betydligt vanligare att en klient kommer in med stöd av LVM och övergår till att vårdas enligt SoL än tvärtom.

Som framgår av tabell 2 varierar täckningsgraden mellan institutionerna från att omfatta ungefär varannan till att omfatta samtliga klienter. Variation finns också vad gäller vilken typ av intervju (kort eller lång) som har genomförts. Som bäst har 86 procent av de inskrivna intervjuats med långformulär (Östfora) medan man på Karlsvik inte genomför långa intervjuer överhuvudtaget men har en bra täckningsgrad med kortformulär. Det bör dock påpekas att sammanställningen inte är helt rättvisande eftersom det kan hända att en institution har dokumenterat en inskriven klient men att denna intervju, som följd av det urvalsförfarande som gjorts, inte redovisas i rapporten. För till exempel en klient som varit inskriven och dokumen-

terats vid två olika institutioner har ju endast den ena intervjun valts ut och därmed ser det i sammanställningen nedan ut som om den andra institutionen inte dokumenterat klienten i fråga.

Tabell 2. Klientdokumentation år 2005 per institution

Institution	Ej intervju	Kort intervju	Lång intervju	Totalt
Lunden	0	18	22	40
Hessleby	5	20	71	96
Karlsvik	2	62	0	64
Fortunagården	2	8	41	51
Gudhemsgården	2	21	51	74
Älvgården	1	12	45	58
Runnagården	46	48	5	99
Rällsögården	17	1	85	103
Rebecka	2	0	7	9
Hornö	6	16	79	101
Ekebylund	4	35	62	101
Östfora	10	21	86	117
Frösö	0	36	50	86
Renforsen	16	30	55	101
Totalt	113	328	659	1100

Vilka klienter dokumenterades inte?

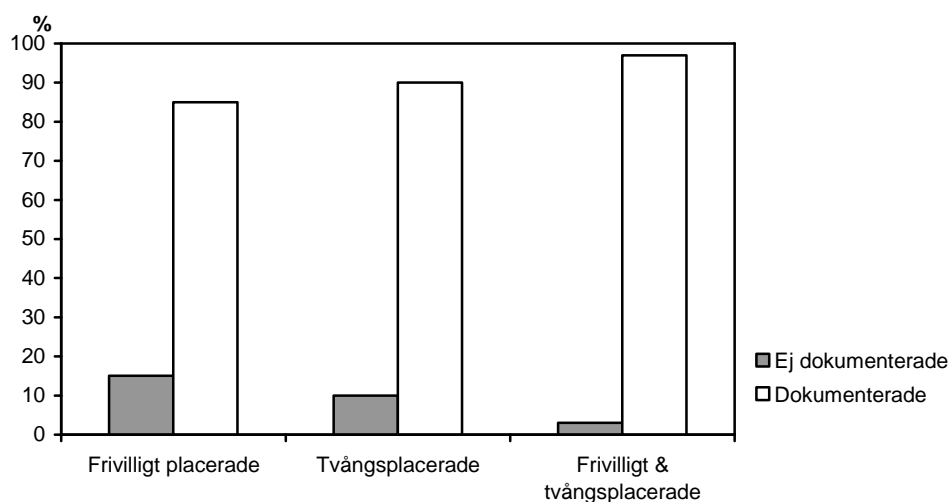
Jämfört med SiS placeringsregister saknar vi information om 113 personer, d v s 10 procent. Av samtliga klienter 2005 var 33 procent kvinnor och 67 procent män. Tittar man på fördelningen av kvinnor och män i den grupp som dokumenterats är fördelningen densamma. Bland de klienter som inte dokumenterats under året är andelen kvinnor högre (55%) än i den dokumenterade gruppen.

Klienterna efter ålder och inskrivningsgrund

Av de klienter som skrevs in 2005 var 30 procent i åldern 18–29 år, 27 procent var 30–44 år och 43 procent var 45 år eller äldre. Den grupp klienter som dokumenterats har i princip samma åldersfördelning. Gruppen klienter som inte dokumenterats utgörs däremot av en större andel klienter i åldern 18–25 år (35%) och en mindre andel klienter som är 45 år eller äldre (37%). Andelen klienter i åldern 30–44 år är lika stor (27%) bland dokumenterade som icke dokumenterade.

Av de 1100 klienter som skrevs in vid SiS LVM-institutioner 2005 hade 190 klienter (17%) placerats frivilligt. 807 (73%) hade tvångsplacerats och 103 (10%) hade både placerats frivilligt och tvångsplacerats någon gång under året. Totalt sett hade alltså drygt 80 procent (910) av klienterna tvångsplacerats någon gång under året. Av de klienter som ingår i rapporten har 84 procent (826) varit tvångsplacerade någon gång under året.

De klienter som enbart varit frivilligt placerade under 2005 har inte dokumenterats i samma utsträckning som de klienter som enbart varit tvångsplacerade och de som varit såväl frivilligt som tvångsplacerade under året (figur 2).



Figur 2. Dokumenterade respektive ej dokumenterade klienter efter om placeringen skett frivilligt eller med tvång

Vilka frågor besvarades inte?

Internbortfall förekommer när den intervjuade inte velat eller kunnat besvara enskilda frågor eller när vissa frågor inte varit möjliga att besvara utifrån journaler. Sådant bortfall redovisas i anslutning till respektive tabell. I allmänhet är bortfallet mellan 1 och 5 procent men vissa frågor har högre internt bortfall. Det gäller frågor som ingår i kortversionen, men som kan vara svåra att svara på med hjälp av aktmaterial, exempelvis frågor om klientens utbildningsnivå. Andra frågor med större bortfall är exempelvis de som har med klientens relationer att göra (tabell 1.21–1.25). Detta är något man bör vara uppmärksam på när man tolkar tabellerna.

Vilka dokumenterade klienter blev inte intervjuade?

Det finns vissa skillnader mellan de klienter som vid inskrivningstillfället intervjuades med DOK:s långa inskrivningsformulär och de klienter där endast den korta versionen av formuläret är ifyllt. Av de 987 klienter som dokumenterats under 2005 har 659 (67%) intervjuats med den långa versionen och 328 (33%) med den korta versionen av formuläret. De klienter som intervjuats med den långa versionen utgörs av en större andel yngre klienter (32% jämfört med 23%) och en mindre andel klienter i åldern 30–44 år (26% jämfört med 30%) än gruppen som dokumenterats med den korta versionen. Könsfördelningen skiljer sig åt på så vis att 25 procent kvinnor och 75 procent män har intervjuats med den långa versionen och 39 procent kvinnor respektive 61 procent män med det korta formuläret. Vad gäller andelen frivilligt respektive tvångsinskrivna är fördelningen relativt jämn.

Grupperna ser olika ut när det gäller boende- och levnadsform, försörjningssätt och primär drog. De klienter som dokumenterats med den korta versionen av formuläret utgörs av en större andel bostadslösa (27% jämfört med 17%) och ensamlevande (76% jämfört med 60%), något mindre andel med kriminalitet som huvudsaklig försörjning (2% jämfört med 7%), en mindre andel klienter som uppgett opiater som primär drog (7% jämfört med 16%) samt en större andel som uppgett sig ha alkohol (67% jämfört med 60%) och centralstimulantia (20% jämfört med 14%) som huvuddrog. En stor del av dessa skillnader kan förmodligen förklaras

av att denna grupp klienter utgörs av en högre andel äldre än gruppen som intervjuats med det långa formuläret.

De vanligaste anledningarna till att den korta versionen av formuläret fyllts i med aktmaterial istället för att man gjort en lång intervju är att klienten inte var fysiskt närvarande på institutionen eller på grund av att kontakten med klienten varit för kortvarig (i 48% respektive 21% av fallen). Andra anledningar var att klienten vägrade att låta sig intervjuas (19%) eller att hon eller han varit i för dålig kondition för att en intervju skulle kunna genomföras (11%).

Vägran och fysisk frånvaro var en vanligare orsak bland yngre klienter än äldre, medan dålig hälsa och för kort kontakt var en vanligare orsak bland de äldre. Det var lika vanligt att kvinnorna vägrade som att männen gjorde det. Kvinnorna var oftare än männen i för dåligt psykiskt eller fysiskt tillstånd för att kunna intervjuas (14% jämfört med 9%). Det var också vanligare att klienter som var tvångsintagna var i för dåligt tillstånd jämfört med klienter som skrivits in frivilligt.

3 Skillnader mellan olika grupper

Kvinnor och män

Kvinnorna är i genomsnitt 3 år yngre än männen. Tre femtedelar av kvinnorna jämfört med hälften av männen har egen bostad. Att vara helt bostadslös är i princip lika vanligt bland kvinnorna som männen (20% jämfört med 21%). Kvinnorna lever i större utsträckning än männen tillsammans med någon. Det är också mycket vanligare att kvinnorna bor med någon som missbrukar än att männen gör det. Kvinnorna har oftare än männen vuxit upp i en miljö där missbruk och/eller psykiska problem förekommit (52% jämfört med 42%). Det är ungefär lika vanligt att kvinnorna jämfört med männen har varit fosterhemsplacerade. Det är vanligare att männen försörjt sig med hjälp av lön eller a-kassa månaden före inskrivning på institutionen än att kvinnorna gjort det (11% jämfört med 6%).

Vad gäller primärdrog råder inga större skillnader mellan könen. Centralstimulantia är något vanligare som primärdrog bland kvinnorna jämfört med männen (19% respektive 14%) medan alkohol är något vanligare bland männen (64% jämfört med 61%). Kvinnorna uppger i högre utsträckning än männen att de utsatts för olika typer av övergrepp både före och efter missbruksdebuten. Det är också vanligare att kvinnorna uppger att de har psykiska problem. Av de klienter som uppger att de haft psykiska problem senaste månaden uppger dock en något större andel män än kvinnor att de haft dessa problem dagligen (38% jämfört med 32%). Lite drygt hälften av kvinnorna har någon gång dömts för något brott jämfört med 72 procent av männen.

Ålder

Att klienten skrivits in frivilligt är vanligare ju äldre klienten är. Ungefär 15 procent av de yngsta jämfört med en fjärdedel av de äldsta klienterna skrevs in frivilligt 2005. Det är vanligare bland de äldre att ha egen bostad. Att vara helt bostadslös är vanligast i den yngsta åldersgruppen där 26 procent är helt utan bostad. I den mellersta och äldsta åldersgruppen utgör de bostadslösa 22 respektive 17 procent. Fosterhemsplaceringar samt förekomst av missbruk och psykiska problem i uppväxtmiljön är vanligare i de yngre grupperna än bland de äldre klienterna. De äldsta har lägst andel fosterhemsplacerade och lägst andel problem i uppväxtmiljön. På utbildningsområdet ser det sämst ut för de i den yngsta åldersgruppen, där drygt en fjärdedel inte avslutat grundskolan. Motsvarande andel för de äldre grupperna är 11 (30–44 år) respektive 7 (45 år och äldre) procent. Nästan en fjärdedel av de yngsta intervjuade klienterna har aldrig arbetat regelbundet. I mellangruppen har åtta procent aldrig arbetat regelbundet och bland de äldsta är motsvarande andel 1 procent.

Alkohol är mycket vanligare som primärdrog bland de äldre klienterna medan opiater och centralstimulantia är vanligare bland de yngsta. Drygt en fjärdedel av de yngsta intervjuade klienterna hade inte druckit alkohol över huvud taget under halvåret före inskrivningen. De yngsta klienterna var i genomsnitt yngre när de började använda olika narkotiska preparat regelbundet. Det är mycket vanligare att de yngsta klienterna använt sig av flera medel per dag månaden före inskrivningen än de äldre klienterna. Problem med den fysiska hälsan är vanligast bland de äldsta klienterna, medan olika psykiska problem är vanligast bland de yngre. De yngre klienterna har dömts för olika typer av brott, framför allt narkotikabrott (81%) och tillgreppsbrott (64%), i större utsträckning än de äldre klienterna. Rattonykterhet är däremot vanligast bland de äldsta klienterna. Vad gäller ekonomiska brott råder det inga större skillnader mellan åldersgrupperna.

Referenser

- Årsrapport DOK 96. Personer inskrivna vid LVM-institutioner under år 1996 – bakgrund, livssituation och vårdbehov, SiS följer upp och utvecklar 3/98.*
- Årsrapport DOK 97. Personer inskrivna vid LVM-institutioner under år 1997 – bakgrund, livssituation och vårdbehov, SiS följer upp och utvecklar 1/99.*
- Årsrapport DOK 98. Personer inskrivna vid LVM-institutioner under år 1998 – bakgrund, livssituation och vårdbehov, SiS följer upp och utvecklar 2/00.*
- Årsrapport DOK 99. Personer inskrivna vid LVM-institutioner under år 1999 – bakgrund, livssituation och vårdbehov, SiS följer upp och utvecklar 4/00.*
- Årsrapport DOK 00. Personer inskrivna vid LVM-institutioner under år 2000 – bakgrund, livssituation och vårdbehov, SiS följer upp och utvecklar 3/01.*
- Årsrapport DOK 01. Personer inskrivna vid LVM-institutioner under år 2001 – bakgrund, livssituation och vårdbehov, SiS följer upp och utvecklar 2/04.*
- Årsrapport DOK 02. Personer inskrivna vid LVM-institutioner under år 2002. Tabeller, Allmän SiS-rapport 2004:7.*
- Årsrapport DOK 03. Personer inskrivna vid LVM-institutioner under år 2003. Tabeller, Allmän SiS-rapport 2005:2.*
- Årsrapport DOK 04. Personer inskrivna vid LVM-institutioner under år 2004. Tabeller, Allmän SiS-rapport 2006:3.*

Tabeller Årsrapport DOK 05

Beskrivning av klienter vid inskrivningstillfället

Intervjuade klienter (långformulär)

Tabell 1.1 Könsfördelning

	Antal	Procent
Män	491	75
Kvinnor	168	25
Totalt	659	100

Tabell 1.2 Åldersfördelning

	Antal	Procent
18–29 år	199	30
30–44 år	173	26
> 45 år	287	44
Totalt	659	100

Tabell 1.3 Intagningsgrund

	Antal	Procent
Frivillig	111	17
Tvång	548	83
Totalt	659	100

Tabell 1.4 Intervjuade klienter efter kön och ålder

	Män	Kvinnor	Totalt
	%	%	%
18–29 år	29	33	30
30–44 år	26	29	26
> 45 år	45	39	44
Procentbas, antal	491	168	659

Tabell 1.5 Intervjuade klienter efter kön och intagningsgrund

	Män	Kvinnor	Totalt
	%	%	%
Frivillig	17	15	17
Tvång	83	85	83
Procentbas, antal	491	168	659

Tabell 1.6 Intervjuade klienter efter ålder och intagningsgrund

	18–29 år	30–44 år	> 45 år	Totalt
	%	%	%	%
Frivillig	11	15	22	17
Tvång	89	85	78	83
Procentbas, antal	199	173	287	659

Inskrivna klienter (kort- och långformulär)

Tabell 1.7 Inskrivna klienter efter kön och ålder

	Män	Kvinnor	Totalt
	%	%	%
18–29 år	26	32	28
30–44 år	26	30	27
> 45 år	48	38	45
Procentbas, antal	691	296	987

Tabell 1.8 Inskrivna klienter efter kön och intagningsgrund

	Män	Kvinnor	Totalt
	%	%	%
Frivillig	20	15	19
Tvång	80	85	81
Procentbas, antal	691	296	987

Tabell 1.9 Inskrivna klienter efter ålder och intagningsgrund

	18–29 år	30–44 år	> 45 år	Totalt
	%	%	%	%
Frivillig	14	17	23	19
Tvång	86	83	77	81
Procentbas, antal	274	269	444	987

Behandlingskontakt

Tabell 1.10 Inskrivna klienter efter kön, ålder och intagningsgrund och tidigare kontakt med enheten

	Kön		Ålderskategorier			Intagningsgrund		Totalt
	Män	Kvinnor	18–29 år	30–44 år	> 45 år	Frivillig	Tvång	
	%	%	%	%	%	%	%	
Ej tidigare kontakt med enheten	68	74	84	66	63	51	74	70
Tidigare kontakt med enheten	32	26	16	34	37	49	26	30
Procentbas, antal	691	296	274	269	444	184	803	987
Bortfall, antal	0	0	0	0	0	0	0	0
Totalt, antal	691	296	274	269	444	184	803	987

Tabell 1.11 Inskrivna klienter efter kön, ålder och lagrum

	Kön		Ålderskategorier			Totalt
	Män	Kvinnor	18–29 år	30–44 år	> 45 år	
	%	%	%	%	%	
4 kap. 1 § SoL	20	15	14	17	23	19
4 § LVM	17	20	23	21	13	18
13 § LVM	62	66	62	62	64	63
Kontraktsvård	0	0	0	0	0	0
34 § KvL	0	0	0	0	0	0
Procentbas, antal	691	296	274	269	444	987
Bortfall, antal	0	0	0	0	0	0
Totalt, antal	691	296	274	269	444	987

Boende- och levnadsform

Tabell 1.12 Inskrivna klienter efter kön, ålder och intagningsgrund och huvudsaklig boendeform de senaste 30 dagarna

	Kön		Ålderskategorier			Intagningsgrund		Totalt
	Män	Kvinnor	18–29 år	30–44 år	> 45 år	Frivillig	Tvång	
	%	%	%	%	%	%	%	
Egen bostad	49	60	32	49	68	52	53	53
Annat boende	11	9	16	11	8	12	10	11
Institution, familjevård etc.	10	7	9	13	7	12	8	9
Föräldrar, släkt	9	4	18	6	2	6	8	7
Bostadslös	21	20	26	22	17	18	21	20
Procentbas, antal	683	293	270	267	439	181	795	976
Bortfall, antal	8	3	4	2	5	3	8	11
Totalt, antal	691	296	274	269	444	184	803	987

Tabell 1.13 Inskrivna klienter efter kön, ålder och intagningsgrund och levnadsform de senaste 30 dagarna

	Kön		Ålderskategorier			Intagningsgrund		Totalt
	Män	Kvinnor	18–29 år	30–44 år	> 45 år	Frivillig	Tvång	
	%	%	%	%	%	%	%	
Ensam	72	54	50	68	76	75	65	66
Ensam med barn	1	4	0	2	2	2	1	2
Samlevande utan barn	11	26	18	14	15	9	17	16
Samlevande med barn	3	5	3	5	3	4	4	4
Samlevande med föräldrar/släkt/vän	10	10	24	6	3	7	10	10
Annan levnadsform	4	2	4	5	2	3	3	3
Procentbas, antal	687	289	270	266	440	182	794	976
Bortfall, antal	4	7	4	3	4	2	9	11
Totalt, antal	691	296	274	269	444	184	803	987

Tabell 1.14 Samlevande inskrivna klienter efter kön, ålder och intagningsgrund och samboendes missbruk

	Kön		Ålderskategorier			Intagningsgrund		Totalt
	Män	Kvinnor	18–29 år	30–44 år	> 45 år	Frivillig	Tvång	
	%	%	%	%	%	%	%	
Har ej missbruksproblem	69	32	57	52	51	56	54	54
Har missbruksproblem	31	68	43	48	49	44	46	46
Procentbas, antal	152	105	108	63	86	34	223	257
Bortfall, antal	13	12	14	4	7	3	22	25
Totalt, antal	165	117	122	67	93	37	245	282

Tabellen är baserad på 282 inskrivna klienter som uppgett att de varit samlevande med någon de senaste 30 dagarna före inskrivning (kategorin ensam med barn ingår ej).

Tabell 1.15 Intervjuade klienter efter kön, ålder och intagningsgrund och om klienten vill förändra något i sin boendeform

	Kön		Ålderskategorier			Intagningsgrund		Totalt
	Män	Kvinnor	18–29 år	30–44 år	> 45 år	Frivillig	Tvång	
	%	%	%	%	%	%	%	%
Vill förändra	58	56	73	63	42	59	57	57
Vill inte förändra	42	44	27	37	58	41	43	43
Procentbas, antal	490	165	197	172	286	111	544	655
Bortfall, antal	1	3	2	1	1	0	4	4
Totalt, antal	491	168	199	173	287	111	548	659

Tabell 1.16 Intervjuade klienter som vill förändra sin boendeform efter kön, ålder och intagningsgrund och om klienten själv kan förändra sin situation eller behöver institutionens hjälp

	Kön		Ålderskategorier			Intagningsgrund		Totalt
	Män	Kvinnor	18–29 år	30–44 år	> 45 år	Frivillig	Tvång	
	%	%	%	%	%	%	%	%
Kan inte själv förändra	53	43	45	50	58	60	49	51
Behöver institutionens hjälp	57	53	62	55	50	51	57	56
Totalt, antal	282	92	144	109	121	65	309	374

Det totala bortfallet är 3 respektive 6%.

Tabell 1.17 Intervjuade klienter efter kön, ålder och intagningsgrund och om klienten vill förändra något i sin levnadsform

	Kön		Ålderskategorier			Intagningsgrund		Totalt
	Män	Kvinnor	18–29 år	30–44 år	> 45 år	Frivillig	Tvång	
	%	%	%	%	%	%	%	%
Vill förändra	62	62	68	67	55	63	62	62
Vill inte förändra	38	38	32	33	45	37	38	38
Procentbas, antal	474	162	189	168	279	109	527	636
Bortfall, antal	17	6	10	5	8	2	21	23
Totalt, antal	491	168	199	173	287	111	548	659

Tabell 1.18 Intervjuade klienter som vill förändra sin levnadsform efter kön, ålder och intagningsgrund och om klienten själv kan förändra sin levnadsform samt om klienten behöver institutionens hjälp med detta

	Kön		Ålderskategorier			Intagningsgrund		Totalt
	Män	Kvinnor	18–29 år	30–44 år	> 45 år	Frivillig	Tvång	
	%	%	%	%	%	%	%	%
Kan inte själv förändra	43	52	54	47	36	36	47	45
Behöver institutionens hjälp	53	54	68	46	46	50	54	54
Totalt, antal	292	101	128	112	153	69	324	393

Det totala bortfallet är 2 respektive 3%.

Familj och umgänge

Tabell 1.19 Inskrivna klienter efter kön, ålder och intagningsgrund och förekomst av barn under 18 år

	Kön		Ålderskategorier			Intagningsgrund		Totalt
	Män	Kvinnor	18–29 år	30–44 år	> 45 år	Frivillig	Tvång	
	%	%	%	%	%	%	%	
Har ej egna barn under 18 år	76	66	82	48	82	71	73	73
Har egna barn under 18 år	24	34	18	52	18	29	27	27
Procentbas, antal	663	289	269	258	425	169	783	952
Bortfall, antal	28	7	5	11	19	15	20	35
Totalt, antal	691	296	274	269	444	184	803	987

Tabell 1.20 Inskrivna klienter efter kön, ålder, intagningsgrund och om de har vårdnaden om sina barn eller ej

	Kön		Ålderskategorier			Intagningsgrund		Totalt
	Män	Kvinnor	18–29 år	30–44 år	> 45 år	Frivillig	Tvång	
	%	%	%	%	%	%	%	
Vårdnad om alla egna barn	50	52	51	48	57	56	50	51
Har omhändertagna eller förlorat vårdnad om något barn	50	48	49	52	43	44	50	49
Procentbas, antal	148	98	47	132	67	45	201	246
Bortfall, antal	11	0	2	1	8	4	7	11
Totalt, antal	159	98	49	133	75	49	208	257

Tabellen är baserad på 257 klienter som uppgett att de har egna barn under 18 år (se Tabell 1.19).

Tabell 1.21 Intervjuade klienter efter kön, ålder och intagningsgrund och om någon i familjen är ett stöd, förekomst av allvarliga konflikter och missbruksproblem (med familj menas mor, far, syskon och/eller annan nära släkting)

	Kön		Ålderskategorier			Intagningsgrund		Totalt
	Män	Kvinnor	18–29 år	30–44 år	> 45 år	Frivillig	Tvång	
	%	%	%	%	%	%	%	
Är ett stöd	77	86	92	81	69	75	80	79
Allvarlig konflikt	49	67	83	61	28	55	53	54
Allvarlig konflikt senaste 30 dagar	18	26	38	22	6	15	21	20
Har/har haft missbruksproblem	46	61	59	61	36	49	50	50
Totalt, antal	491	168	199	173	287	111	548	659

Det totala bortfallet för de sammanlagda frågorna är 3–6 %.

Tabell 1.22 Intervjuade klienter efter kön, ålder och intagningsgrund och om maka/make/partner* är ett stöd, förekomst av allvarliga konflikter och missbruksproblem

	Kön		Ålderskategorier			Intagningsgrund		Totalt
	Män	Kvinnor	18–29 år	30–44 år	> 45 år	Frivillig	Tvång	
	%	%	%	%	%	%	%	
Är ett stöd	88	76	85	88	81	89	84	84
Allvarlig konflikt	45	51	52	55	38	39	48	47
Allvarlig konflikt senaste 30 dagar	22	24	20	34	17	23	23	23
Har/har haft missbruksproblem	35	61	45	50	39	58	42	44
Totalt, antal	155	82	85	62	90	26	211	237

Det totala bortfallet för respektive fråga är 1%.

*Avser de klienter som har maka/make/partner.

Tabell 1.23 Intervjuade klienter efter kön, ålder och intagningsgrund och om f.d. maka/make/partner* är ett stöd, förekomst av allvarliga konflikter och missbruksproblem

	Kön		Ålderskategorier			Intagningsgrund		Totalt
	Män	Kvinnor	18–29 år	30–44 år	> 45 år	Frivillig	Tvång	
	%	%	%	%	%	%	%	
Är ett stöd	55	45	56	47	52	52	52	52
Allvarlig konflikt	63	66	73	72	50	71	62	64
Allvarlig konflikt senaste 30 dagar	7	18	17	8	8	14	10	11
Har/har haft missbruksproblem	31	62	45	47	35	54	39	42
Totalt, antal	193	99	91	86	115	52	240	292

Det totala bortfallet för respektive fråga är 0–3%.

*Avser de klienter som har f.d. maka/make/partner.

Tabell 1.24 Intervjuade klienter efter kön, ålder och intagningsgrund och om egna barn och/eller styvbarn* är ett stöd, förekomst av allvarliga konflikter och missbruksproblem

	Kön		Ålderskategorier			Intagningsgrund		Totalt
	Män	Kvinnor	18–29 år	30–44 år	> 45 år	Frivillig	Tvång	
	%	%	%	%	%	%	%	
Är ett stöd	81	83	77	74	86	88	80	81
Allvarlig konflikt	7	32	3	13	18	17	14	15
Allvarlig konflikt senaste 30 dagar	3	13	3	1	9	6	6	6
Har/har haft missbruksproblem	6	9	3	6	9	15	6	7
Totalt, antal	215	100	39	93	183	49	266	315

Det totala bortfallet för respektive fråga är 2–4%.

*Avser de klienter som har egna och/eller styvbarn.

Tabell 1.25 Intervjuade klienter efter kön, ålder och intagningsgrund och om nära vänner, arbetskamrater eller grannar är ett stöd, förekomst av allvarliga konflikter och missbruksproblem

	Kön		Ålderskategorier			Intagningsgrund		Totalt
	Män	Kvinnor	18–29 år	30–44 år	> 45 år	Frivillig	Tvång	
	%	%	%	%	%	%	%	
Är ett stöd	70	75	78	68	68	66	72	71
Allvarlig konflikt	23	32	40	26	15	30	25	26
Allvarlig konflikt senaste 30 dagar	10	14	18	12	6	11	11	11
Har/har haft missbruksproblem	53	51	62	47	50	65	50	53
Totalt, antal	491	168	199	173	287	111	548	659

Det totala bortfallet för respektive fråga är 1–7%.

Tabell 1.26 Intervjuade klienter efter kön, ålder och intagningsgrund och hur ofta de har kontakt med ej hemmavarande egna barn

	Kön		Ålderskategorier			Intagningsgrund		Totalt
	Män	Kvinnor	18–29 år	30–44 år	> 45 år	Frivillig	Tvång	
	%	%	%	%	%	%	%	
Aldrig kontakt	7	4	3	8	8	6	7	7
Enstaka tillfälle	17	13	7	14	24	17	16	16
1 dag/vecka	9	9	1	10	15	12	9	9
Flera dagar i veckan	15	31	6	20	28	17	20	19
Ej relevant	51	43	84	48	26	49	49	49
Procentbas, antal	483	167	197	171	282	109	541	650
Bortfall, antal	8	1	2	2	5	2	7	9
Totalt, antal	491	168	199	173	287	111	548	659

Tabell 1.27 Intervjuade klienter efter kön, ålder och intagningsgrund och hur ofta de har kontakt med sina föräldrar

	Kön		Ålderskategorier			Intagningsgrund		Totalt
	Män	Kvinnor	18–29 år	30–44 år	> 45 år	Frivillig	Tvång	
	%	%	%	%	%	%	%	
Aldrig kontakt	9	6	3	10	11	8	8	8
Enstaka tillfälle	16	19	18	18	15	14	17	16
1 dag/vecka	12	12	10	20	10	14	12	12
Flera dagar i veckan	42	47	70	46	22	32	45	43
Ej relevant	21	17	0	6	43	33	18	20
Procentbas, antal	485	167	199	172	281	111	541	652
Bortfall, antal	6	1	0	1	6	0	7	7
Totalt, antal	491	168	199	173	287	111	548	659

Tabell 1.28 Intervjuade klienter efter kön, ålder och intagningsgrund och hur ofta de har kontakt med övrig släkt

	Kön		Ålderskategorier			Intagningsgrund		Totalt
	Män	Kvinnor	18–29 år	30–44 år	> 45 år	Frivillig	Tvång	
	%	%	%	%	%	%	%	
Aldrig kontakt	32	28	21	32	37	30	31	31
Enstaka tillfälle	41	44	45	43	39	45	41	42
1 dag/vecka	9	11	11	10	8	11	9	9
Flera dagar i veckan	13	10	21	11	7	8	14	13
Ej relevant	5	7	3	4	9	6	6	6
Procentbas, antal	484	168	198	171	283	111	541	652
Bortfall, antal	7	0	1	2	4	0	7	7
Totalt, antal	491	168	199	173	287	111	548	659

Tabell 1.29 Intervjuade klienter efter kön, ålder och intagningsgrund och hur ofta de har kontakt med nära vänner

	Kön		Ålderskategorier			Intagningsgrund		Totalt
	Män	Kvinnor	18–29 år	30–44 år	> 45 år	Frivillig	Tvång	
	%	%	%	%	%	%	%	
Aldrig kontakt	15	16	11	17	17	18	14	15
Enstaka tillfälle	22	25	20	28	23	19	24	23
1 dag/vecka	9	16	7	7	15	11	10	11
Flera dagar i veckan	49	38	57	43	41	47	46	46
Ej relevant	6	5	5	6	6	5	6	6
Procentbas, antal	483	166	195	170	284	110	539	649
Bortfall, antal	8	2	4	3	3	1	9	10
Totalt, antal	491	168	199	173	287	111	548	659

Tabell 1.30 Intervjuade klienter efter kön, ålder och intagningsgrund och om klienten vill förändra något i sina relationer

	Kön		Ålderskategorier			Intagningsgrund		Totalt
	Män	Kvinnor	18–29 år	30–44 år	> 45 år	Frivillig	Tvång	
	%	%	%	%	%	%	%	
Vill förändra	52	66	62	63	46	58	55	55
Vill inte förändra	48	34	38	37	54	42	45	45
Procentbas, antal	487	168	197	172	286	111	544	655
Bortfall, antal	4	0	2	1	1	0	4	4
Totalt, antal	491	168	199	173	287	111	548	659

Tabell 1.31 Intervjuade klienter som vill förändra sina relationer efter kön, ålder och intagningsgrund och om klienten själv kan förändra sina relationer eller behöver institutionens hjälp

	Kön		Ålderskategorier			Intagningsgrund		Totalt
	Män	Kvinnor	18–29 år	30–44 år	> 45 år	Frivillig	Tvång	
	%	%	%	%	%	%	%	
Kan inte själv förändra	22	32	19	29	27	27	25	25
Behöver institutionens hjälp	35	42	37	31	43	38	37	37
Totalt, antal	252	110	122	109	131	64	298	362

Det totala bortfallet är 2 respektive 4%.

Uppväxtmiljö

Tabell 1.32 Intervjuade klienter efter kön, ålder och intagningsgrund och hos vem klienten huvudsakligen växt upp i åldrarna 0–2 år

	Kön		Ålderskategorier			Intagningsgrund		Totalt
	Män	Kvinnor	18–29 år	30–44 år	> 45 år	Frivillig	Tvång	
	%	%	%	%	%	%	%	
Båda biologiska föräldrar	83	78	78	80	85	85	81	82
Någon biologisk förälder	12	15	17	16	8	10	13	13
Fosterfamilj	1	2	3	0	1	0	2	1
Mor/farföräldrar eller annan vårdnadshavare	3	4	2	2	4	5	2	3
Institution	1	2	1	2	2	0	2	1
Procentbas, antal	488	168	199	172	285	111	545	656
Bortfall, antal	3	0	0	1	2	0	3	3
Totalt, antal	491	168	199	173	287	111	548	659

Tabell 1.33 Intervjuade klienter efter kön, ålder och intagningsgrund och hos vem klienten huvudsakligen växt upp i åldrarna 3–6 år

	Kön		Ålderskategorier			Intagningsgrund		Totalt
	Män	Kvinnor	18–29 år	30–44 år	> 45 år	Frivillig	Tvång	
	%	%	%	%	%	%	%	
Båda biologiska föräldrar	76	67	63	73	82	76	74	74
Någon biologisk förälder	17	24	31	21	8	16	19	19
Fosterfamilj	3	2	3	4	2	1	3	3
Mor/farföräldrar eller annan vårdnadshavare	4	5	3	2	6	6	4	4
Institution	1	2	0	1	2	0	1	1
Bostadslös	0	0	0	0	0	1	0	0
Procentbas, antal	485	168	199	171	283	110	543	653
Bortfall, antal	6	0	0	2	4	1	5	6
Totalt, antal	491	168	199	173	287	111	548	659

Tabell 1.34 Intervjuade klienter efter kön, ålder och intagningsgrund och hos vem klienten huvudsakligen växt upp i åldrarna 7–12 år

	Kön		Ålderskategorier			Intagningsgrund		Totalt
	Män	Kvinnor	18–29 år	30–44 år	> 45 år	Frivillig	Tvång	
	%	%	%	%	%	%	%	
Båda biologiska föräldrar	66	61	51	60	76	66	64	65
Någon biologisk förälder	25	30	40	30	14	23	27	26
Fosterfamilj	5	4	6	5	3	3	5	4
Mor/farföräldrar eller annan vårdnadshavare	3	5	3	2	5	6	4	4
Institution	1	1	1	1	1	1	1	1
Bostadslös	0	0	0	1	0	2	0	0
Procentbas, antal	486	168	199	171	284	110	544	654
Bortfall, antal	5	0	0	2	3	1	4	5
Totalt, antal	491	168	199	173	287	111	548	659

Tabell 1.35 Intervjuade klienter efter kön, ålder och intagningsgrund och hos vem klienten huvudsakligen växt upp i åldrarna 13–15 år

	Kön		Ålderskategorier			Intagningsgrund		Totalt
	Män	Kvinnor	18–29 år	30–44 år	> 45 år	Frivillig	Tvång	
	%	%	%	%	%	%	%	
Båda biologiska föräldrar	56	54	36	52	71	56	55	55
Någon biologisk förälder	29	32	45	35	15	31	29	29
Fosterfamilj	6	4	7	7	3	5	5	5
Mor/farföräldrar eller annan vårdnadshavare	4	4	3	2	6	6	4	4
Institution	4	4	8	3	3	2	5	4
Bostadslös	0	0	0	0	1	0	0	0
Eget boende	1	3	2	1	3	1	2	2
Procentbas, antal	484	168	199	170	283	110	542	652
Bortfall, antal	7	0	0	3	4	1	6	7
Totalt, antal	491	168	199	173	287	111	548	659

Tabell 1.36 Intervjuade klienter efter kön, ålder och intagningsgrund och hos vem klienten huvudsakligen växt upp i åldrarna 16–18 år

	Kön		Ålderskategorier			Intagningsgrund		Totalt
	Män	Kvinnor	18–29 år	30–44 år	> 45 år	Frivillig	Tvång	
	%	%	%	%	%	%	%	
Båda biologiska föräldrar	43	41	27	38	57	39	43	43
Någon biologisk förälder	24	20	34	29	12	25	23	23
Fosterfamilj	4	2	4	4	3	5	3	3
Mor/farföräldrar eller annan vårdnadshavare	4	4	2	3	5	6	3	4
Institution	8	6	15	5	3	3	8	7
Bostadslös	2	2	3	2	1	1	2	2
Eget boende	17	24	16	20	19	23	18	19
Procentbas, antal	486	168	199	172	283	110	554	654
Bortfall, antal	5	0	0	1	4	1	4	5
Totalt, antal	491	168	199	173	287	111	548	659

Tabell 1.37 Inskrivna klienter efter kön, ålder och intagningsgrund och antal tillfällen i fosterhem under uppväxten

	Kön		Ålderskategorier			Intagningsgrund		Totalt
	Män	Kvinnor	18–29 år	30–44 år	> 45 år	Frivillig	Tvång	
	%	%	%	%	%	%	%	
Aldrig placerad	86	84	79	82	91	86	85	85
1 gång	10	10	14	11	7	10	10	10
2–5 gånger	4	6	7	5	2	4	4	4
Fler än 5 gånger	0	0	0	1	0	0	0	0
Procentbas, antal	647	242	240	237	412	162	727	889
Bortfall, antal	44	54	34	32	32	22	76	98
Totalt, antal	691	296	274	269	444	184	803	987

Tabell 1.38 Intervjuade klienter efter kön, ålder och intagningsgrund och förekomst av missbruk och psykiska problem i uppväxtmiljön

	Kön		Ålderskategorier			Intagningsgrund		Totalt
	Män	Kvinnor	18–29 år	30–44 år	> 45 år	Frivillig	Tvång	
	%	%	%	%	%	%	%	%
Förekom inte	58	48	47	48	65	53	56	55
Missbruk	23	19	20	30	18	25	21	22
Psykiska problem	7	12	11	5	7	7	8	8
Missbruk och psykiska problem	13	21	22	17	9	16	15	15
Procentbas, antal	484	160	193	169	282	110	534	644
Bortfall, antal	7	8	6	4	5	1	14	15
Totalt, antal	491	168	199	173	287	111	548	659

Utbildning och försörjning

Tabell 1.39 Inskrivna klienter efter kön, ålder och intagningsgrund och utbildning

	Kön		Ålderskategorier			Intagningsgrund		Totalt
	Män	Kvinnor	18–29 år	30–44 år	> 45 år	Frivillig	Tvång	
	%	%	%	%	%	%	%	
Ej fullföljd grundskola	13	14	26	11	7	11	14	14
Fullföljd grundskola	47	52	52	43	49	46	49	48
Fullföljt gymnasium	33	23	21	39	30	30	30	30
Fullföljd eftergymnasial utbildning	7	11	1	7	14	12	8	8
Procentbas, antal	657	271	258	255	415	162	766	928
Bortfall, antal	34	25	16	14	29	22	37	59
Totalt, antal	691	296	274	269	444	184	803	987

Tabell 1.40 Inskrivna klienter efter kön, ålder och intagningsgrund och om klienterna har läs- och skrivsvårigheter

	Kön		Ålderskategorier			Intagningsgrund		Totalt
	Män	Kvinnor	18–29 år	30–44 år	> 45 år	Frivillig	Tvång	
	%	%	%	%	%	%	%	
Har ej läs- och skrivsvårigheter	86	92	80	86	93	89	87	87
Har läs- och skrivsvårigheter	14	8	20	14	7	11	13	13
Procentbas, antal	661	269	258	255	417	173	757	930
Bortfall, antal	30	27	16	14	27	11	46	57
Totalt, antal	691	296	274	269	444	184	803	987

Tabell 1.41 Intervjuade klienter efter kön, ålder och intagningsgrund och om klienten vill förändra något med sin utbildning

	Kön		Ålderskategorier			Intagningsgrund		Totalt
	Män	Kvinnor	18–29 år	30–44 år	> 45 år	Frivillig	Tvång	
	%	%	%	%	%	%	%	
Vill förändra	36	46	72	41	14	29	41	39
Vill inte förändra	64	54	28	59	86	71	59	61
Procentbas, antal	485	166	199	169	283	109	542	651
Bortfall, antal	6	2	0	4	4	2	6	8
Totalt, antal	491	168	199	173	287	111	548	659

Tabell 1.42 Intervjuade klienter som vill förändra sin utbildning efter kön, ålder och intagningsgrund och om klienten själv kan förändra sin utbildning eller behöver institutionens hjälp

	Kön		Ålderskategorier			Intagningsgrund		Totalt
	Män	Kvinnor	18–29 år	30–44 år	> 45 år	Frivillig	Tvång	
	%	%	%	%	%	%	%	
Kan inte själv förändra	28	11	18	28	29	23	22	22
Behöver institutionens hjälp	32	25	31	30	24	19	31	30
Totalt, antal	175	77	143	70	39	32	220	252

Det totala bortfallet är 2 respektive 4%.

Tabell 1.43 Inskrivna klienter efter kön, ålder och intagningsgrund och huvudsaklig försörjning de senaste 30 dagarna

	Kön		Ålderskategorier			Intagningsgrund		Totalt
	Män	Kvinnor	18–29 år	30–44 år	> 45 år	Frivillig	Tvång	
	%	%	%	%	%	%	%	
Lön eller a-kassa	11	6	6	9	11	10	9	9
Sjukpenning	9	15	9	11	11	13	10	11
Förtidspension eller sjukbidrag	40	34	9	40	55	41	37	38
Ålderspension	5	2	0	0	9	3	4	4
Socialbidrag eller anhöriga	25	35	52	31	11	24	29	28
Annat	11	9	24	9	4	8	11	11
Procentbas, antal	668	283	262	258	431	167	784	951
Bortfall, antal	23	13	12	11	13	17	19	36
Totalt, antal	691	296	274	269	444	184	803	987

Tabell 1.44 Intervjuade klienter efter kön, ålder och intagningsgrund och inkomster av kriminalitet de senaste 6 månaderna

	Kön		Ålderskategorier			Intagningsgrund		Totalt
	Män	Kvinnor	18–29 år	30–44 år	> 45 år	Frivillig	Tvång	
	%	%	%	%	%	%	%	
Ej inkomster av kriminalitet	73	73	36	76	97	80	72	73
Inkomster av kriminalitet	27	27	64	24	3	20	28	27
Procentbas, antal	488	168	198	173	285	111	545	656
Bortfall, antal	3	0	1	0	2	0	3	3
Totalt, antal	491	168	199	173	287	111	548	659

Tabell 1.45 Intervjuade klienter efter kön, ålder och intagningsgrund och inkomster av prostitution de senaste 6 månaderna

	Kön		Ålderskategorier			Intagningsgrund		Totalt
	Män	Kvinnor	18–29 år	30–44 år	> 45 år	Frivillig	Tvång	
	%	%	%	%	%	%	%	
Ej inkomster av prostitution	100	94	95	100	100	99	98	98
Inkomster av prostitution	0	6	5	0	0	1	2	2
Procentbas, antal	488	168	199	172	285	110	546	656
Bortfall, antal	3	0	0	1	2	1	2	3
Totalt, antal	491	168	199	173	287	111	548	659

Tabell 1.46 Intervjuade klienter efter kön, ålder och intagningsgrund och om klienten har skulder eller ej

	Kön		Ålderskategorier			Intagningsgrund		Totalt
	Män	Kvinnor	18–29 år	30–44 år	> 45 år	Frivillig	Tvång	
	%	%	%	%	%	%	%	%
Inga skulder	26	35	21	22	37	25	29	28
Har skulder	74	65	79	78	63	75	71	72
Procentbas, antal	474	161	192	167	276	110	525	635
Bortfall, antal	17	7	7	6	11	1	23	24
Totalt, antal	491	168	199	173	287	111	548	659

Tabell 1.47 Intervjuade klienter efter kön, ålder och intagningsgrund och om klienten har skulder till enskilda personer

	Kön		Ålderskategorier			Intagningsgrund		Totalt
	Män	Kvinnor	18–29 år	30–44 år	> 45 år	Frivillig	Tvång	
	%	%	%	%	%	%	%	%
Inga skulder	75	81	61	72	89	74	77	76
Upp till 9 999 kr	16	15	27	18	7	19	15	16
10 000–50 000 kr	6	3	9	6	2	5	5	5
Över 50 000 kr	4	1	4	4	2	3	3	3
Procentbas, antal	479	164	195	167	281	110	533	643
Bortfall, antal	12	4	4	6	6	1	15	16
Totalt, antal	491	168	199	173	287	111	548	659

Tabell 1.48 Intervjuade klienter efter kön, ålder och intagningsgrund och om klienten har bank- och kreditkulder

	Kön		Ålderskategorier			Intagningsgrund		Totalt
	Män	Kvinnor	18–29 år	30–44 år	> 45 år	Frivillig	Tvång	
	%	%	%	%	%	%	%	%
Inga skulder	41	49	39	37	48	49	41	43
Upp till 9 999 kr	8	10	15	7	5	7	9	9
10 000–50 000 kr	16	19	20	16	15	16	17	17
Över 50 000 kr	35	22	25	39	32	28	33	32
Procentbas, antal	473	161	191	166	277	108	526	634
Bortfall, antal	18	7	8	7	10	3	22	25
Totalt, antal	491	168	199	173	287	111	548	659

Tabell 1.49 Intervjuade klienter efter kön, ålder och intagningsgrund och om klienten har hyresskulder

	Kön		Ålderskategorier			Intagningsgrund		Totalt
	Män	Kvinnor	18–29 år	30–44 år	> 45 år	Frivillig	Tvång	
	%	%	%	%	%	%	%	%
Inga skulder	80	83	79	76	85	73	82	81
Upp till 9 999 kr	7	8	10	6	7	11	7	8
10 000–50 000 kr	9	8	9	12	6	15	7	8
Över 50 000 kr	4	1	2	6	3	2	4	3
Procentbas, antal	470	161	193	164	274	109	522	631
Bortfall, antal	21	7	6	9	13	2	26	28
Totalt, antal	491	168	199	173	287	111	548	659

Tabell 1.50 Intervjuade klienter efter kön, ålder och intagningsgrund och om klienten vill förändra något med sin försörjning

	Kön		Ålderskategorier			Intagningsgrund		Totalt
	Män	Kvinnor	18–29 år	30–44 år	> 45 år	Frivillig	Tvång	
	%	%	%	%	%	%	%	
Vill förändra	60	70	86	68	42	61	63	63
Vill inte förändra	40	30	14	32	58	39	37	37
Procentbas, antal	482	167	198	171	280	109	540	649
Bortfall, antal	9	1	1	2	7	2	8	10
Totalt, antal	491	168	199	173	287	111	548	659

Tabell 1.51 Intervjuade klienter som vill förändra något med sin försörjning efter kön, ålder och intagningsgrund och om klienten själv kan förändra sin försörjning eller behöver institutionens hjälp

	Kön		Ålderskategorier			Intagningsgrund		Totalt
	Män	Kvinnor	18–29 år	30–44 år	> 45 år	Frivillig	Tvång	
	%	%	%	%	%	%	%	
Kan inte själv förändra	40	40	34	38	51	39	40	40
Behöver institutionens hjälp	47	41	48	50	36	34	48	45
Totalt, antal	289	117	171	117	118	66	340	406

Det totala bortfallet är 3 respektive 4%.

Sysselsättning

Tabell 1.52 Inskrivna klienter efter kön, ålder och intagningsgrund och huvudsaklig sysselsättning senaste 6 månaderna

	Kön		Ålderskategorier			Intagningsgrund		Totalt
	Män	Kvinnor	18–29 år	30–44 år	> 45 år	Frivillig	Tvång	
	%	%	%	%	%	%	%	
Arbete	12	7	6	11	14	17	9	11
Studier	0	1	2	1	0	1	1	1
Pensionär	35	25	3	19	56	38	30	32
Föräldraledig	0	1	0	0	0	1	0	0
Arbetslös	31	25	46	37	15	24	30	29
Kriminalitet	9	5	20	7	1	4	8	8
Prostitution	0	3	2	1	0	0	1	1
Annat	13	33	21	25	14	16	20	19
Procentbas, antal	677	288	264	263	438	173	792	965
Bortfall, antal	14	8	10	6	6	11	11	22
Totalt, antal	691	296	274	269	444	184	803	987

Tabell 1.53 Intervjuade klienter efter kön, ålder och intagningsgrund och arbetslivserfarenhet

	Kön		Ålderskategorier			Intagningsgrund		Totalt
	Män	Kvinnor	18–29 år	30–44 år	> 45 år	Frivillig	Tvång	
	%	%	%	%	%	%	%	
Aldrig arbetat regelbundet	9	10	23	8	1	6	10	9
1–6 månader	13	14	31	10	2	10	14	13
7–11 månader	5	3	12	3	0	4	5	5
1–3 år	21	19	29	29	9	20	20	20
4–10 år	19	21	5	29	23	24	18	19
Mer än 10 år	34	34	1	20	64	37	33	34
Procentbas, antal	484	165	199	167	283	110	539	649
Bortfall, antal	7	3	0	6	4	1	9	10
Totalt, antal	491	168	199	173	287	111	548	659

Tabell 1.54 Intervjuade klienter efter kön, ålder och intagningsgrund och om klienten vill förändra något med sin sysselsättning

	Kön		Ålderskategorier			Intagningsgrund		Totalt
	Män	Kvinnor	18–29 år	30–44 år	> 45 år	Frivillig	Tvång	
	%	%	%	%	%	%	%	
Vill förändra	56	64	83	68	33	53	58	58
Vill inte förändra	44	36	17	32	67	47	42	42
Procentbas, antal	476	167	194	170	279	109	534	643
Bortfall, antal	15	1	5	3	8	2	14	16
Totalt, antal	491	168	199	173	287	111	548	659

Tabell 1.55 Intervjuade klienter som vill förändra sin sysselsättning efter kön, ålder och intagningsgrund och om klienten själv kan förändra sin sysselsättning eller behöver institutionens hjälp

	Kön		Ålderskategorier			Intagningsgrund		Totalt
	Män	Kvinnor	18–29 år	30–44 år	> 45 år	Frivillig	Tvång	
	%	%	%	%	%	%	%	%
Kan inte själv förändra	36	36	31	34	47	40	35	36
Behöver institutionens hjälp	49	42	48	48	45	46	48	47
Totalt, antal	264	106	161	116	93	58	312	370

Det totala bortfallet per fråga är 4%.

Alkohol- och narkotikaanvändning

Tabell 1.56 Inskrivna klienter efter kön, ålder och intagningsgrund och primär drog

	Kön		Ålderskategorier			Intagningsgrund		Totalt
	Män	Kvinnor	18–29 år	30–44 år	> 45 år	Frivillig	Tvång	
	%	%	%	%	%	%	%	
Alkohol	64	61	14	59	95	69	61	63
Opiater	12	15	34	12	1	7	14	13
Centralstimulerande Ecstasy, LSD, andra hallucinogener	14	19	30	23	3	15	16	16
Hasch, marijuana	0	0	0	0	0	0	0	0
Läkemedel	5	2	10	4	1	6	4	4
Lösningssmedel, GHB	3	2	7	2	1	3	3	3
	2	0	4	1	0	1	2	1
Procentbas, antal	684	292	268	267	441	184	792	976
Bortfall, antal	7	4	6	2	3	0	11	11
Totalt, antal	691	296	274	269	444	184	803	987

Tabell 1.57 Klienter med opiater som primär drog och dess intagningsätt efter kön, ålder och intagningsgrund

	Kön		Ålderskategorier			Intagningsgrund		Totalt
	Män	Kvinnor	18–29 år	30–44 år	> 45 år	Frivillig	Tvång	
	%	%	%	%	%	%	%	
Oralt	10	7	8	13	0	8	9	9
Nasalt	3	2	2	3	0	15	1	2
Rökning	8	9	9	7	0	0	9	8
Icke intravenös injektion	1	5	2	3	0	0	3	2
Intravenös injicering	79	77	79	73	100	77	78	78
Procentbas, antal	80	44	90	30	4	13	111	124
Bortfall, antal	1	1	1	1	0	0	2	2
Totalt, antal	81	45	91	31	4	13	113	126

* Tabellen är baserad på 126 klienter som uppgett att de har opiater som primär drog (se Tabell 1.56).

Tabell 1.58 Klienter med centralstimulantia som primär drog efter kön, ålder och intagningsgrund och intagningsätt av drogen

	Kön		Ålderskategorier			Intagningsgrund		Totalt
	Män	Kvinnor	18–29 år	30–44 år	> 45 år	Frivillig	Tvång	
	%	%	%	%	%	%	%	
Oralt	16	13	17	12	17	16	15	15
Nasalt	6	8	7	9	0	4	7	7
Rökning	0	0	0	0	0	0	0	0
Icke intravenös injektion	3	4	3	5	0	4	3	3
Intravenös injicering	75	76	74	74	83	76	75	75
Procentbas, antal	94	53	77	58	12	25	122	147
Bortfall, antal	4	3	4	3	0	2	5	7
Totalt, antal	98	56	81	61	12	27	127	154

* Tabellen är baserad på 154 klienter som uppgett att de har centralstimulantia som primär drog (se Tabell 1.56).

Tabell 1.59 Inskrivna klienter efter kön, ålder och intagningsgrund och injektionsmissbruk någonsin i livet

	Kön		Ålderskategorier			Intagningsgrund		Totalt
	Män	Kvinnor	18–29 år	30–44 år	> 45 år	Frivillig	Tvång	
	%	%	%	%	%	%	%	
Injicerat någon gång	18	15	20	22	13	17	17	17
Injicerar för närvarande	26	32	58	32	6	24	29	28
Aldrig injicerat	56	54	22	46	82	59	54	55
Procentbas, antal	642	272	259	246	409	169	745	914
Bortfall, antal	49	24	15	23	35	15	58	73
Totalt, antal	691	296	274	269	444	184	803	987

Tabell 1.60 Intervjuade klienter efter kön, ålder och intagningsgrund och bruk av alkohol senaste 6 månaderna

	Kön		Ålderskategorier			Intagningsgrund		Totalt
	Män	Kvinnor	18–29 år	30–44 år	> 45 år	Frivillig	Tvång	
	%	%	%	%	%	%	%	
Ej bruk	12	21	27	13	5	10	15	14
Enstaka tillfälle	25	21	40	22	13	21	24	24
1 dag/vecka	5	6	8	4	5	5	6	6
2–3 dagar/vecka	26	23	12	26	35	25	25	25
4–6 dagar/vecka	14	13	7	16	18	14	14	14
Dagligen	18	16	5	21	24	26	16	17
Procentbas, antal	466	160	191	165	270	105	521	626
Bortfall, antal	25	8	8	8	17	6	27	33
Totalt, antal	491	168	199	173	287	111	548	659

Tabell 1.61 Intervjuade klienter efter kön, ålder och intagningsgrund och bruk av olika droger någonsin

	Kön		Ålderskategorier			Intagningsgrund		Totalt
	Män	Kvinnor	18–29 år	30–44 år	> 45 år	Frivillig	Tvång	
	%	%	%	%	%	%	%	
Heroin	36	35	72	38	8	32	36	35
Metadon	19	18	40	21	4	16	20	19
Andra opiater	25	22	49	23	8	26	24	24
Kokain	28	30	61	30	6	22	30	29
Crack	7	3	14	6	1	2	7	6
Amfetamin	55	51	92	64	21	50	55	54
MDMA/Ecstasy	32	35	80	28	2	24	34	33
LSD	24	19	52	18	6	16	24	23
Andra hallucinogener	19	17	47	12	1	14	19	18
Hasch	60	48	96	64	26	56	57	57
Marijuana	44	33	78	44	14	33	43	41
Läkemedel	55	60	93	61	28	50	57	56
Lösningssmedel	18	9	25	16	9	17	16	16
GHB	20	18	49	13	2	14	20	19
Anabola steroider	12	1	22	7	1	4	10	9
Andra droger	8	8	17	8	1	4	9	8
Totalt, antal	491	168	199	173	287	111	548	659

Det totala bortfallet per fråga varierar mellan 1 och 2%.

Tabell 1.62 Intervjuade klienter efter kön, ålder och intagningsgrund och droger de senaste 6 månaderna

	Kön		Ålderskategorier			Intagningsgrund		Totalt
	Män	Kvinnor	18–29 år	30–44 år	> 45 år	Frivillig	Tvång	
	%	%	%	%	%	%	%	
Alkohol	84	76	70	83	89	86	81	82
Opiater	29	32	70	25	5	24	31	30
Centralstimulerande Ecstasy, LSD, andra hallucinogener	38	40	77	42	10	32	40	39
Hasch, marijuana	12	17	38	7	0	6	15	14
Läkemedel	41	36	78	41	13	41	40	40
Lösningssmedel, GHB	42	49	84	45	15	39	45	44
Anabola steroider	9	8	22	6	1	7	9	9
Andra droger	1	0	3	0	0	0	1	1
	5	4	10	4	0	2	5	4
Totalt, antal	491	168	199	173	287	111	548	659

Det totala bortfallet per fråga varierar mellan 2 och 5%.

Tabell 1.63 Intervjuade klienter efter kön, ålder och intagningsgrund och använda droger de senaste 30 dagarna

	Kön		Ålderskategorier			Intagningsgrund		Totalt
	Män	Kvinnor	18–29 år	30–44 år	> 45 år	Frivillig	Tvång	
	%	%	%	%	%	%	%	%
Alkohol	78	69	55	74	92	86	74	76
Opiater	24	26	59	20	3	21	25	24
Centralstimulerande	32	29	65	34	7	26	33	32
Ecstasy, LSD, andra hallucinogener	6	8	18	5	0	5	7	8
Hasch, marijuana	33	26	66	27	9	35	31	31
Läkemedel	38	45	77	39	15	34	41	40
Lösningssmedel, GHB	5	6	13	4	1	4	6	5
Anabola steroider	0	0	1	0	0	0	0	0
Andra droger	4	2	7	4	1	2	4	3
Totalt, antal	491	168	199	173	287	111	548	659

Det totala bortfallet per fråga varierar mellan 2 och 4%

Tabell 1.64 Intervjuade klienter efter kön, ålder och intagningsgrund och genomsnittlig debutålder för regelbundet bruk av olika preparat

	Kön		Ålder			Intagningsgrund		Totalt								
	Män	Kvinnor	18–29 år	30–44 år	> 45 år	Frivillig	Tvång									
	år	n	år	n	år	n	år	n	år	n						
Heroin	22	174	21	58	18	144	25	65	29	23	26	36	20	196	21	232
Metadon	24	92	24	30	20	79	29	33	36	10	26	18	24	104	24	122
Andra opiater	21	116	20	34	18	94	24	35	27	21	22	29	21	121	21	150
Kokain	21	132	20	47	19	115	25	47	26	17	24	23	20	156	21	179
Amfetamin	19	262	19	83	16	179	22	107	23	59	20	55	19	290	19	345
Ecstasy	20	150	21	58	17	154	26	47	39	7	23	27	19	181	20	208
LSD	19	114	17	30	17	99	22	28	20	17	19	18	18	126	18	144
Andra hallucinogener	19	91	18	28	18	94	24	21	26	4	20	15	19	104	19	119
Hasch	17	290	16	79	15	189	17	109	20	71	18	62	16	307	17	369
Marijuana	16	207	16	53	15	153	17	71	20	36	17	35	16	225	16	260
Lösningssmedel	14	84	15	15	13	48	15	27	14	24	13	19	14	80	14	99
GHB	22	93	21	28	19	94	30	22	43	5	27	14	21	107	22	121
Anabola steroider	21	58	32	1	20	44	25	12	26	3	22	4	21	55	21	59

41 klienter har använt crack. Medeldebutåldern för regelbunden användning av crack var 21 år.

48 klienter har använt ”andra droger”. Medeldebutåldern för regelbunden användning av ”andra droger” var 23 år.

Tabell 1.65 Intervjuade klienter efter kön, ålder och intagningsgrund och medelantalet år som de brukat olika preparat regelbundet

	Kön		Ålder			Intagningsgrund		Totalt								
	Män	Kvinnor	18–29 år	30–44 år	> 45 år	Frivillig	Tvång									
	år	n	år	n	år	n	år	n	år	n						
Heroin	3	167	3	57	3	141	4	63	3	20	3	36	3	188	3	224
Metadon	1	87	0	30	1	74	1	33	2	10	1	17	1	100	1	117
Andra opiater	3	109	3	34	3	90	3	37	5	16	4	28	3	115	3	143
Kokain	1	125	0	50	1	114	1	48	0	13	0	22	1	153	1	175
Amfetamin	6	253	5	84	3	179	8	104	8	54	7	52	5	285	6	337
Ecstasy	1	138	1	56	1	144	0	45	0	5	2	26	1	168	1	194
LSD	1	105	1	29	1	97	1	25	2	12	2	15	1	119	1	134
Andra hallucinogener	1	82	1	27	1	88	0	18	0	3	1	12	1	97	1	109
Hasch	8	280	4	77	5	183	8	104	10	70	9	61	7	296	7	357
Marijuana	6	201	4	52	5	147	7	71	7	35	6	36	6	217	6	253
Lösningsmedel	1	76	0	13	1	43	1	24	1	22	1	17	1	72	1	89

41 klienter har uppgett att de använt crack regelbundet. I genomsnitt har de använt crack i 1 år.

120 klienter har uppgett att de använt GHB regelbundet. I genomsnitt har de använt GHB i 1 år.

56 klienter har uppgett att de använt dopingpreparat regelbundet. I genomsnitt har de använt dopingpreparat i 1 år.

44 klienter har uppgett att de använt ”andra droger” regelbundet. I genomsnitt har de använt ”andra droger” i 1 år.

Tabell 1.66 Intervjuade klienter efter kön, ålder och intagningsgrund och om de använt flera medel per dag de senaste 30 dagarna

	Kön		Ålderskategorier			Intagningsgrund		Totalt
	Män	Kvinnor	18–29 år	30–44 år	> 45 år	Frivillig	Tvång	
	%	%	%	%	%	%	%	
Ej flera medel per dag	57	58	22	55	84	62	56	57
Flera medel per dag	43	42	78	45	16	38	44	43
Procentbas, antal	487	167	198	172	284	111	543	654
Bortfall, antal	4	1	1	1	3	0	5	5
Totalt, antal	491	168	199	173	287	111	548	659

Tabell 1.67 Klienter som använt fler än ett medel per dag efter kön, ålder och intagningsgrund och vilka drogkombinationer de har använt

	Kön		Ålderskategorier			Intagningsgrund		Totalt
	Män	Kvinnor	18–29 år	30–44 år	> 45 år	Frivillig	Tvång	
	%	%	%	%	%	%	%	
Alkohol + narkotika	19	10	7	25	37	33	14	17
Alkohol + läkemedel	12	18	5	12	44	10	14	13
Narkotika + läkemedel	37	34	49	27	7	14	40	36
Alkohol + narkotika + läkemedel	23	25	25	27	11	36	21	24
Olika narkotiska preparat	9	12	14	7	0	7	10	10
Annan kombination	1	2	0	3	2	0	1	1
Procentbas, antal	209	68	154	77	46	42	235	277
Bortfall, antal	0	2	1	1	0	0	2	2
Totalt, antal	209	70	155	78	46	42	237	279

Tabellen är baserad på 279 klienter som uppgett att de har använt flera medel per dag (se Tabell 1.66).

Tabell 1.68 Intervjuade klienter efter kön, ålder och intagningsgrund och om klienten vill förändra något i sitt drogbruk

	Kön		Ålderskategorier			Intagningsgrund		Totalt
	Män	Kvinnor	18–29 år	30–44 år	> 45 år	Frivillig	Tvång	
	%	%	%	%	%	%	%	
Vill förändra	91	92	96	92	88	96	90	91
Vill inte förändra	9	8	4	8	12	4	10	9
Procentbas, antal	480	167	196	171	280	109	538	647
Bortfall, antal	11	1	3	2	7	2	10	12
Totalt, antal	491	168	199	173	287	111	548	659

Tabell 1.69 Intervjuade klienter som vill förändra sitt drogbruk efter kön, ålder och intagningsgrund och om klienten själv kan förändra sitt drogbruk eller behöver institutionens hjälp

	Kön		Ålderskategorier			Intagningsgrund		Totalt
	Män	Kvinnor	18–29 år	30–44 år	> 45 år	Frivillig	Tvång	
	%	%	%	%	%	%	%	
Kan inte själv förändra	52	55	59	56	45	60	51	53
Behöver institutionens hjälp	71	74	77	72	68	78	70	72
Totalt, antal	438	153	188	157	246	105	486	591

Det totala bortfallet är 1 respektive 4%.

Behandlingshistoria

Tabell 1.70 Inskrivna klienter efter kön, ålder och intagningsgrund och tidigare vård för alkohol-, narkotika- respektive läkemedelsmissbruk

Vårdad för	Kön		Ålderskategorier			Intagningsgrund		Totalt
	Män	Kvinnor	18–29 år	30–44 år	> 45 år	Frivillig	Tvång	
	%	%	%	%	%	%	%	
Alkoholproblem	61	57	24	64	80	66	59	60
Narkotikamissbruk	39	46	79	50	12	34	43	41
Läkemedelsmissbruk	23	22	42	28	8	21	23	23
Totalt, antal	691	296	274	269	444	184	803	987

Det totala bortfallet per fråga varierar mellan 4 och 6%.

Tabell 1.71 Intervjuade klienter som tidigare vårdats för missbruk efter kön, ålder och intagningsgrund och typ av tidigare vård

	Kön		Ålderskategorier			Intagningsgrund		Totalt
	Män	Kvinnor	18–29 år	30–44 år	> 45 år	Frivillig	Tvång	
	%	%	%	%	%	%	%	
Avgiftad	77	77	71	77	81	75	78	77
Öppenvård	57	72	72	60	54	50	63	61
Slutenvård/dygnsvård	54	68	61	56	57	61	57	58
Totalt, antal	418	141	164	158	237	97	462	559

Det totala bortfallet per fråga varierar mellan 1 och 3%.

Tabellen baserad på 559 intervjuade klienter som uppgett att de tidigare vårdats för någon form av missbruk.

Tabell 1.72 Inskrivna klienter efter kön, ålder och intagningsgrund, tidigare vård och om tidigare tvångsvårdad eller ej

	Kön		Ålderskategorier			Intagningsgrund		Totalt
	Män	Kvinnor	18–29 år	30–44 år	> 45 år	Frivillig	Tvång	
	%	%	%	%	%	%	%	
Vård enligt LVU	11	15	31	9	2	4	14	12
Vård enligt LVM	36	33	26	42	37	31	36	35
Totalt, antal	691	296	274	269	444	184	803	987

Det totala bortfallet är 8% respektive 4%.

Tabell 1.73 Intervjuade klienter efter kön, ålder och intagningsgrund och kontakt med frivilligorganisation de senaste 6 månaderna

	Kön		Ålderskategorier			Intagningsgrund		Totalt
	Män	Kvinnor	18–29 år	30–44 år	> 45 år	Frivillig	Tvång	
	%	%	%	%	%	%	%	
Ej kontakt med frivilligorganisation	69	64	68	63	71	69	68	68
Kontakt med frivilligorganisation	31	36	32	37	29	31	32	32
Procentbas, antal	484	166	198	171	281	109	541	650
Bortfall, antal	7	2	1	2	6	2	7	9
Totalt, antal	491	168	199	173	287	111	548	659

Fysisk hälsa

Tabell 1.74 Inskrivna klienter efter kön, ålder och intagningsgrund och förekomst av allvarliga problem med fysisk hälsa

	Kön		Ålderskategorier			Intagningsgrund		Totalt
	Män	Kvinnor	18–29 år	30–44 år	> 45 år	Frivillig	Tvång	
	%	%	%	%	%	%	%	%
Har ej fysiska problem	62	60	71	66	53	67	60	62
Har fysiska problem	38	40	29	34	47	33	40	38
Procentbas, antal	677	286	263	268	432	177	786	963
Bortfall, antal	14	10	11	1	12	7	17	24
Totalt, antal	691	296	274	269	444	184	803	987

Tabell 1.75 Intervjuade klienter som uppgett att de har allvarliga problem med den fysiska hälsan efter kön, ålder och intagningsgrund och problemfrekvens de senaste 30 dagarna

	Kön		Ålderskategorier			Intagningsgrund		Totalt
	Män	Kvinnor	18–29 år	30–44 år	> 45 år	Frivillig	Tvång	
	%	%	%	%	%	%	%	%
Inga problem	14	12	22	12	10	5	15	13
Enstaka tillfälle	10	20	16	19	9	5	14	13
1 dag/vecka eller mindre	2	0	2	0	2	0	2	2
2–3 dagar/veckan	5	6	8	6	4	5	6	6
4–6 dagar/veckan	3	3	2	2	4	2	3	3
Dagligen	66	59	51	62	72	83	61	64
Procentbas, antal	203	69	63	68	141	42	230	272
Bortfall, antal	3	3	1	3	2	1	5	6
Totalt, antal	206	72	64	71	143	43	235	278

Tabellen är baserad på 278 intervjuade klienter som uppgett att de har allvarliga problem med den fysiska hälsan.

Av 585 intervjuade klienter som HIV-testats är 10 HIV-positiva. För 47 av dem är resultatet okänt.

Tabell 1.76 Intervjuade klienter efter kön, ålder och intagningsgrund och förekomst av hepatit B och hepatit C

	Kön		Ålderskategorier			Intagningsgrund		Totalt
	Män	Kvinnor	18–29 år	30–44 år	> 45 år	Frivillig	Tvång	
	%	%	%	%	%	%	%	%
Ej hepatit	63	70	49	54	82	69	64	65
Hepatit B	1	0	1	2	0	0	1	1
Hepatit C	30	27	43	39	14	26	30	29
Både hepatit B o hepatit C	6	3	6	5	5	5	5	5
Procentbas, antal	472	154	180	168	278	107	519	626
Bortfall, antal	19	14	19	5	9	4	29	33
Totalt, antal	491	168	199	173	287	111	548	659

Tabell 1.77 Intervjuade klienter efter kön, ålder och intagningsgrund och erfarenhet av övergrepp *före* missbruksdebuten

	Kön		Ålderskategorier			Intagningsgrund		Totalt
	Män	Kvinnor	18–29 år	30–44 år	> 45 år	Frivillig	Tvång	
	%	%	%	%	%	%	%	%
Övergrepp av fysisk karaktär	18	33	30	26	13	21	22	22
Övergrepp av psykisk karaktär	13	36	24	23	13	18	19	19
Övergrepp av sexuell karaktär	2	18	10	6	4	5	7	6
Totalt, antal	491	168	199	173	287	111	548	659

Det totala bortfallet är 2% för respektive fråga.

Tabell 1.78 Intervjuade klienter efter kön, ålder och intagningsgrund och erfarenhet av övergrepp *efter* missbruksdebuten

	Kön		Ålderskategorier			Intagningsgrund		Totalt
	Män	Kvinnor	18–29 år	30–44 år	> 45 år	Frivillig	Tvång	
	%	%	%	%	%	%	%	%
Övergrepp av fysisk karaktär	37	64	49	49	38	46	43	44
Övergrepp av psykisk karaktär	15	58	28	32	21	27	26	26
Övergrepp av sexuell karaktär	1	32	15	10	4	6	10	9
Totalt, antal	491	168	199	173	287	111	548	659

Det totala bortfallet varierar mellan 2 och 3%.

Tabell 1.79 Kvinnliga intervjuade klienter som utsatts för våld av sexuell karaktär *före* respektive *efter* missbruksdebuten fördelade efter ålderskategorier

	Ålder			Totalt
	18–29 år	30–44 år	> 45 år	
	%	%	%	%
Sexuella övergrepp före missbruksdebuten	26	15	14	18
Sexuella övergrepp efter missbruksdebuten	53	33	15	32
Totalt, antal	55	48	65	168

Det totala bortfallet är 3 respektive 2%.

Tabell 1.80 Kvinnliga intervjuade klienter som utsatts för våld av fysisk, psykisk och sexuell karaktär **före** missbruksdebuten efter ålder

	Ålder			Totalt
	18–29 år	30–44 år	> 45 år	
	%	%	%	%
Ej övergrepp	56	37	69	56
Fysiskt övergrepp	2	13	5	6
Psykiska övergrepp	4	17	6	9
Sexuella övergrepp	4	0	0	1
Flera av ovanstående övergrepp	34	33	20	28
Procentbas, antal	52	48	65	165
Bortfall, antal	3	0	0	3
Totalt, antal	55	48	65	168

Tabell 1.81 Kvinnliga intervjuade klienter som utsatts för våld av fysisk, psykisk och sexuell karaktär **efter** missbruksdebuten efter ålder

	Ålder			Totalt
	18–29 år	30–44 år	> 45 år	
	%	%	%	%
Ej övergrepp	21	19	34	25
Fysiskt övergrepp	7	10	15	11
Psykiskt övergrepp	9	8	6	8
Sexuella övergrepp	6	0	0	2
Flera av ovanstående övergrepp	57	63	45	54
Procentbas, antal	53	48	65	166
Bortfall, antal	0	0	0	2
Totalt, antal	55	48	65	168

Tabell 1.82 Intervjuade klienter efter kön, ålder och intagningsgrund och om klienten vill förändra något i sin fysiska hälsa

	Kön		Ålderskategorier			Intagningsgrund		Totalt
	Män	Kvinnor	18–29 år	30–44 år	> 45 år	Frivillig	Tvång	
	%	%	%	%	%	%	%	%
Vill förändra	67	66	67	77	61	70	66	67
Vill inte förändra	33	34	33	23	39	30	34	33
Procentbas, antal	478	164	190	171	281	109	533	642
Bortfall, antal	13	4	9	2	6	2	15	17
Totalt, antal	491	168	199	173	287	111	548	659

Tabell 1.83 Intervjuade klienter som vill förändra sin fysiska hälsa efter kön, ålder och intagningsgrund och om klienten själv kan förändra sin fysiska hälsa eller behöver institutionens hjälp

	Kön		Ålderskategorier			Intagningsgrund		Totalt
	Män	Kvinnor	18–29 år	30–44 år	> 45 år	Frivillig	Tvång	
	%	%	%	%	%	%	%	%
Kan inte själv förändra	38	41	36	33	45	42	38	39
Behöver institutionens hjälp	51	63	51	52	57	60	52	54
Totalt, antal	322	108	127	132	171	76	354	430

Det totala bortfallet är 2 respektive 3%.

Psykisk hälsa

Tabell 1.84 Intervjuade klienter efter kön, ålder och intagningsgrund och upplevelse av psykiska problem totalt i livet

	Kön		Ålderskategorier			Intagningsgrund		Totalt
	Män	Kvinnor	18–29 år	30–44 år	> 45 år	Frivillig	Tvång	
	%	%	%	%	%	%	%	
Sömnstörningar	70	73	78	78	61	78	69	71
Fobier	29	37	44	36	18	33	30	31
Allvarlig depression	51	55	66	56	40	60	51	52
Allvarlig ångest	57	70	76	65	47	73	58	60
Hallucinationer	50	46	74	53	29	58	47	49
Ätstörningar	17	31	23	27	15	17	21	21
Våldsamt beteende	28	26	47	33	11	23	29	28
Själv mordstankar	34	32	45	32	27	31	44	34
Själv mordsförsök	23	32	37	26	17	25	25	25
Totalt, antal	491	168	199	173	287	111	548	659

Det totala bortfallet per fråga är mellan 1 och 2%.

Tabell 1.85 Intervjuade klienter efter kön, ålder och intagningsgrund och antal självmordsförsök

Antal självmordsförsök	Antal
En gång	69
Två gånger	24
Tre gånger	19
Fyra gånger	15
Fem gånger	9
Fler gånger än fem	11
Summa	147

Tabell 1.86 Intervjuade klienter som uppgett att de har psykiska problem efter kön, ålder och intagningsgrund och problemfrekvens de senaste 30 dagarna

	Kön		Ålderskategorier			Intagningsgrund		Totalt
	Män	Kvinnor	18–29 år	30–44 år	> 45 år	Frivillig	Tvång	
	%	%	%	%	%	%	%	
Inga problem	20	14	12	24	19	12	20	18
Enstaka tillfälle	20	28	29	21	18	22	23	23
1 dag/vecka eller mindre	4	11	8	5	6	10	5	6
2–3 dagar/vecka	10	12	9	11	11	14	9	10
4–6 dagar/vecka	8	4	8	2	9	8	6	7
Dagligen	38	32	35	37	37	35	36	36
Procentbas, antal	189	85	92	82	100	51	223	274
Bortfall, antal	8	1	6	1	2	3	6	9
Totalt, antal	197	86	98	83	102	54	229	283

Tabell 1.87 Intervjuade klienter som uppgett att de har psykiska problem efter kön, ålder och intagningsgrund och ordination av läkemedel de senaste 30 dagarna

Läkemedel för	Kön		Ålderskategorier			Intagningsgrund		Totalt
	Män	Kvinnor	18–29 år	30–44 år	> 45 år	Frivillig	Tvång	
	%	%	%	%	%	%	%	
Oro och sömnstörningar	56	52	48	60	58	63	53	55
Depression	35	37	40	27	38	43	34	35
Annat psykiskt problem	14	9	15	16	8	13	13	13
Totalt, antal	197	86	98	83	102	54	229	283

Det totala bortfallet per fråga är mellan 1 och 4%.

Tabell 1.88 Inskrivna klienter efter kön, ålder och intagningsgrund och tidigare psykiatrisk vård, totalt i livet

	Kön		Ålderskategorier			Intagningsgrund		Totalt
	Män	Kvinnor	18–29 år	30–44 år	> 45 år	Frivillig	Tvång	
	%	%	%	%	%	%	%	
Frivillig psykiatrisk öppenvård/dagvård	21	30	33	25	18	20	25	24
Frivillig psykiatrisk dygnsvård	18	29	26	23	17	23	20	21
Tvångsvård enligt LSPV/LPT	10	17	17	16	7	8	13	12
Totalt, antal	691	296	274	269	444	184	803	987

Det totala bortfallet per fråga är mellan 9 och 10%.

Tabell 1.89 Intervjuade klienter efter kön, ålder och intagningsgrund och tidigare psykiatrisk vård de senaste 6 månaderna

	Kön		Ålderskategorier			Intagningsgrund		Totalt
	Män	Kvinnor	18–29 år	30–44 år	> 45 år	Frivillig	Tvång	
	%	%	%	%	%	%	%	
Frivillig psykiatrisk öppenvård/dagvård	11	12	15	13	8	12	9	12
Frivillig psykiatrisk dygnsvård	6	7	9	9	3	6	6	6
Tvångsvård enligt LSPV/LPT	5	4	9	6	1	0	6	5
Totalt, antal	491	168	199	173	287	111	548	659

Det totala bortfallet per fråga är mellan 3 och 4%.

Tabell 1.90 Intervjuade klienter efter kön, ålder och intagningsgrund och om klienten vill förändra något i sin psykiska hälsa

	Kön		Ålderskategorier			Intagningsgrund		Totalt
	Män	Kvinnor	18–29 år	30–44 år	> 45 år	Frivillig	Tvång	
	%	%	%	%	%	%	%	
Vill förändra	57	72	69	69	50	75	43	60
Vill inte förändra	44	29	31	31	50	26	58	40
Procentbas, antal	481	165	191	173	282	110	536	646
Bortfall, antal	10	3	8	0	5	1	12	13
Totalt, antal	491	168	199	173	287	111	548	659

Tabell 1.91 Intervjuade klienter som vill förändra sin psykiska hälsa efter kön, ålder och intagningsgrund och om klienten själv kan förändra sin psykiska hälsa eller behöver institutionens hjälp

	Kön		Ålderskategorier			Intagningsgrund		Totalt
	Män	Kvinnor	18–29 år	30–44 år	> 45 år	Frivillig	Tvång	
	%	%	%	%	%	%	%	
Kan inte själv förändra	61	61	65	63	56	61	61	61
Behöver institutionens hjälp	73	77	72	75	77	71	76	75
Totalt, antal	272	118	131	119	140	82	308	390

Det totala bortfallet är 5 respektive 6%.

Kriminalitet

Tabell 1.92 Inskrivna klienter efter kön, ålder och intagningsgrund och om de någonsin dömts för brott

	Kön		Ålderskategorier			Intagningsgrund		Totalt
	Män	Kvinnor	18–29 år	30–44 år	> 45 år	Frivillig	Tvång	
	%	%	%	%	%	%	%	%
Ej dömd för brott	28	49	13	25	52	34	34	34
Dömd för brott	72	51	87	75	48	66	66	66
Procentbas, antal	639	245	243	237	404	164	720	884
Bortfall, antal	52	51	31	32	40	20	83	103
Totalt, antal	691	296	274	269	444	184	803	987

Tabell 1.93 Intervjuade klienter som dömts för brott efter kön, ålder och intagningsgrund och andel som någonsin dömts för olika brott

	Kön		Ålderskategorier			Intagningsgrund		Totalt
	Män	Kvinnor	18–29 år	30–44 år	> 45 år	Frivillig	Tvång	
	%	%	%	%	%	%	%	%
Våldsbrott/rån	43	19	46	46	24	36	40	39
Tillgreppsbrott	57	38	65	60	34	46	55	54
Ekonomiska brott	16	12	14	19	14	17	15	16
Rattonykterhet/-fylleri	56	32	30	62	68	52	53	52
Narkotikabrott	54	60	83	58	20	43	58	55
Övriga brott	28	26	36	31	15	19	30	28
Totalt, antal	373	85	175	135	148	81	377	458

Tabellen är baserad på 583 intervjuade klienter som uppgett att de någon gång dömts för brott.

Observera att en klient kan förekomma inom flera brottkategorier.

Det totala bortfallet per fråga varierar mellan 1 och 3%.

Tabell 1.94 Intervjuade klienter som dömts för brott efter kön, ålder och intagningsgrund och andel som dömts för olika brott de senaste 6 månaderna

	Kön		Ålderskategorier			Intagningsgrund		Totalt
	Män	Kvinnor	18–29 år	30–44 år	> 45 år	Frivillig	Tvång	
	%	%	%	%	%	%	%	%
Våldsbrott/rån	6	8	9	6	3	5	6	6
Tillgreppsbrott	11	11	19	9	3	6	12	11
Ekonomiska brott	1	1	2	0	1	1	1	1
Rattonykterhet/-fylleri	5	6	5	7	3	5	5	5
Narkotikabrott	14	19	31	7	2	5	17	15
Övriga brott	3	4	5	3	1	4	3	3
Totalt, antal	373	85	175	135	148	81	377	458

Observera att en klient kan förekomma inom flera brottkategorier.

Det totala bortfallet per fråga varierar mellan 2 och 6%.

Tabell 1.95 Inskrivna klienter efter kön, ålder och intagningsgrund och andel som någonsin dömts till fängelse*

	Kön		Ålderskategorier			Intagningsgrund		Totalt
	Män	Kvinnor	18–29 år	30–44 år	> 45 år	Frivillig	Tvång	
	%	%	%	%	%	%	%	
Ej dömd till fängelse	51	87	68	50	65	59	62	62
Dömd till fängelse	49	13	32	50	35	41	38	38
Procentbas, antal	638	264	254	239	409	159	743	902
Bortfall, antal	53	32	20	30	35	25	60	85
Totalt, antal	691	296	274	269	444	184	803	987

*Inklusive rättspsykiatrisk vård.

Tabell 1.96 Intervjuade klienter efter kön, ålder och intagningsgrund och om klienten vill förändra något i sin kriminalitet

	Kön		Ålderskategorier			Intagningsgrund		Totalt
	Män	Kvinnor	18–29 år	30–44 år	> 45 år	Frivillig	Tvång	
	%	%	%	%	%	%	%	
Vill förändra	31	26	55	30	9	23	31	30
Vill inte förändra	69	74	45	71	91	77	69	70
Procentbas, antal	441	140	190	156	235	104	477	581
Bortfall, antal	50	28	9	17	52	7	71	78
Totalt, antal	491	168	199	173	287	111	548	659

Tabell 1.97 Intervjuade klienter som vill förändra sin kriminalitet efter kön, ålder och intagningsgrund och om klienten själv kan förändra sin kriminalitet eller behöver institutionens hjälp

	Kön		Ålderskategorier			Intagningsgrund		Totalt
	Män	Kvinnor	18–29 år	30–44 år	> 45 år	Frivillig	Tvång	
	%	%	%	%	%	%	%	
Kan inte själv förändra	30	23	29	29	27	25	29	29
Behöver institutionens hjälp	49	44	49	47	46	38	49	48
Totalt, antal	136	37	105	46	22	24	149	173

Det totala bortfallet är 3% respektive 5%.